



**Администрация города Симферополя
Республики Крым**

ПОСТАНОВЛЕНИЕ

от 02 декабря 2025 № 5495

**О подготовке документации по планировке территории
(проект межевания территории) в границах элемента планировочной
структуры № 845, по адресу: ул. Гоголя/Героев Аджимушкая, 13/6
в г. Симферополе**

В соответствии с главой 5 Градостроительного кодекса Российской Федерации, Федеральным законом от 20.03.2025 № 33-ФЗ «Об общих принципах организации местного самоуправления в единой системе публичной власти», постановлением Правительства Российской Федерации от 02.02.2024 № 112 «Об утверждении Правил подготовки документации по планировке территории, подготовка которой осуществляется на основании решений уполномоченных федеральных органов исполнительной власти, исполнительных органов субъектов Российской Федерации и органов местного самоуправления, принятия решения об утверждении документации по планировке территории, внесения изменений в такую документацию, отмены такой документации или ее отдельных частей, признания отдельных частей такой документации не подлежащими применению, а также подготовки и утверждения проекта планировки территории в отношении территорий исторических поселений федерального и регионального значения», статьями 4, 10 Закона Республики Крым от 21.08.2014 № 54-ЗРК «Об основах местного самоуправления в Республике Крым», статьей 55 Устава муниципального образования городской округ Симферополь Республики Крым, Административным регламентом предоставления муниципальной услуги «Подготовка и утверждение документации по планировке территории», утвержденным постановлением Администрации города Симферополя Республики Крым от 26.06.2023 № 3362, на основании заявления гражданина Российской Федерации Лобачева Владимира Владимировича от 03.10.2025 № 6212/08/01-06, Администрация города Симферополя Республики Крым **п о с т а н о в л я е т :**

1. Осуществить подготовку документации по планировке территории (проект межевания территории) в границах элемента планировочной структуры № 845, по адресу: ул. Гоголя/Героев Аджимушкая, 13/6 в г. Симферополе (далее – документация по планировке территории (проект межевания территории)), в соответствии со схемой территории проектирования согласно приложению 1 к настоящему постановлению.

2. Поручить обеспечить подготовку документации по планировке территории (проект межевания территории) исполнителю работ ОБЩЕСТВУ С ОГРАНИЧЕННОЙ ОТВЕТСТВЕННОСТЬЮ «ВИЗАВИР» (ОГРН 1149102001730; ИНН 9102001708).

3. Утвердить задание на подготовку документации по планировке территории (проект межевания территории) согласно приложению 2 к настоящему постановлению.

4. Утвердить технические задания на подготовку инженерных изысканий для подготовки документации по планировке территории (проект межевания территории) согласно приложениям 3-6 к настоящему постановлению.

5. Подготовленную документацию по планировке территории (проект межевания территории) предоставить в Муниципальное казенное учреждение Департамент архитектуры и градостроительства Администрации города Симферополя Республики Крым (Дьяченко К.Ю.) для утверждения в срок не позднее 03.10.2026.

6. Определить, что физические или юридические лица вправе представлять свои предложения в Муниципальное казенное учреждение Департамент архитектуры и градостроительства Администрации города Симферополя Республики Крым (Дьяченко К.Ю.) о порядке, сроках подготовки и содержании документации по планировке территории (проект межевания территории), со дня опубликования настоящего постановления до момента назначения публичных слушаний или общественных обсуждений.

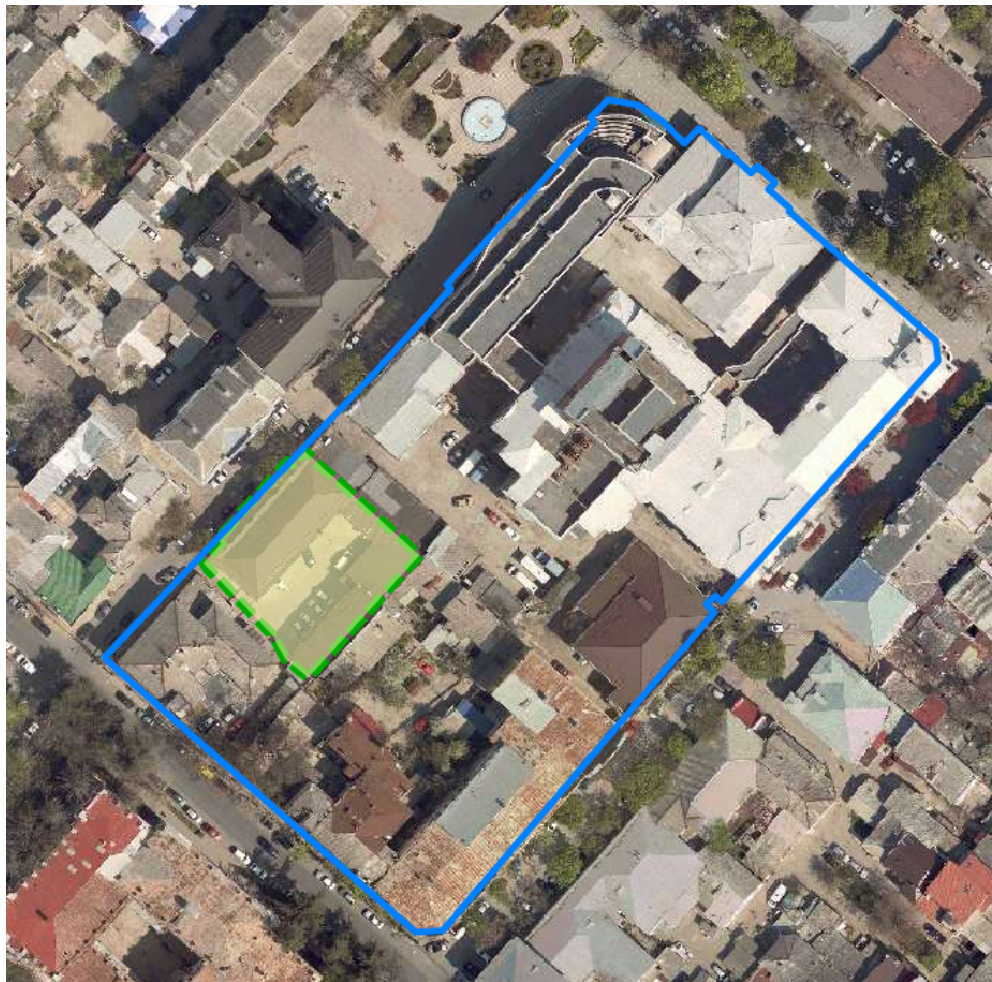
7. Департаменту внутренней политики, информации и организационного обеспечения администрации города Симферополя (Федотов А.В.) опубликовать настоящее постановление в установленном порядке и разместить на официальном сайте администрации города Симферополя.

8. Контроль за выполнением настоящего постановления возложить на заместителя главы администрации города Симферополя Полякова С.А.

Глава администрации
города Симферополя

М.С. Афанасьев

Схема территории проектирования



Условные обозначения:



граница планировочного элемента



граница проектируемой территории, применительно к которой
осуществляется подготовка документации по планировке территории (проект
межевания территории)

Заместитель главы администрации
города Симферополя

С.А. Поляков

Начальник МКУ Департамент архитектуры
и градостроительства администрации
города Симферополя

К.Ю. Дьяченко

ЗАДАНИЕ
на подготовку документации по планировке территории
(проект межевания территории) в границах элемента планировочной структуры
№ 845, по адресу: ул. Гоголя/Героев Аджимушкая, 13/6 в г. Симферополе

№ п/п	Наименование позиции	Основные данные и требования
1.	Вид разрабатываемой документации по планировке территории	Документация по планировке территории (проект межевания территории)
2.	Инициатор подготовки документации по планировке территории	Лобачев Владимир Владимирович, паспорт 4506 004945, выдан паспортный стол №2 ОВД Пресненского района города Москвы 07.10.2003, к/п, 772-113
3.	Источник финансирования работ по подготовке документации по планировке территории	За счет собственных средств Лобачева Владимира Владимировича
4.	Вид и наименование планируемого к размещению объекта капитального строительства, его основные характеристики (назначение, местоположение, площадь объекта капитального строительства и др.)	В границах проектируемой территории не планируется размещение новых объектов капитального строительства.
5.	Поселения, муниципальные округа, городские округа, городские округа, муниципальные районы, субъекты Российской Федерации, в отношении территорий, которых осуществляется подготовка документации по планировке территории	Муниципальное образование городской округ Симферополь Республики Крым
6.	Состав документации по планировке территории	В соответствии с требованиями статей 43, 45, 46 Градостроительного кодекса Российской Федерации.

7.	Информация о земельных участках (при наличии), включенных в границы территории, в отношении которой планируется подготовка документации по планировке территории, а также об ориентировочной площади такой территории	<p>город Симферополь, ул. Гоголя/Героев Аджимушкая, 13/6 ориентировочная площадь 1,5 га;</p> <p>Сведения о земельных участках в ЕГРН: 90:22:010301:8348, 90:22:010301:8360, 90:22:010301:7477, 90:22:010301:2327.</p>
8.	Цели проекта	В соответствии со статьей 43 Градостроительного кодекса Российской Федерации.

Заместитель главы администрации
города Симферополя

С.А. Поляков

Начальник МКУ Департамент архитектуры
и градостроительства администрации
города Симферополя

К.Ю. Дьяченко

ТЕХНИЧЕСКОЕ ЗАДАНИЕ

на выполнение инженерно-геодезических изысканий для подготовки документации по планировке территории (проект межевания территории) в границах элемента планировочной структуры № 845, по адресу: ул. Гоголя/Героев Аджимушкая, 13/6 в г. Симферополе

№ п/п	Перечень основных требований	Содержание требований
1.	Наименование объекта	в районе ул. Гоголя/ул. Героев Аджимушкая, 13/6 в городе Симферополе Республики Крым
2.	Местоположение объекта	в районе ул. Гоголя/ул. Героев Аджимушкая, 13/6 в городе Симферополе Республики Крым
3.	Основание для выполнения работ	Договор
4.	Вид градостроительной деятельности	документации по планировке территории (проект межевания территории)
5.	Идентификационные сведения о заказчике	Лобачев Владимир Владимирович паспорт Российской Федерации, серия 45 06 №004945, выдан паспортным столом №2 ОВД Пресненского района города Москвы, код подразделения: 772-113 Российская Федерация, г. Москва, ул. Малая Грузинская, д.28, кв.100
6.	Идентификационные сведения об исполнителе	ООО «ВИЗАВИР» Юридический фактический адрес: 295011, Республика Крым, г. Симферополь, ул. Севастопольская, д.20/13, кв.25 ОГРН 1149102001730; ИНН 9102001708; КПП 910201001
7.	Цели и задачи инженерных изысканий	Получение материалов инженерно-геодезических изысканий для разработки документации по планировке территории в составе проекта межевания территории
8.	Этап выполнения инженерных изысканий	Выполнение изысканий в один этап
9.	Виды инженерных изысканий	Инженерно-геодезические.
10.	Идентификационные сведения об объекте: назначение; принадлежность к объектам транспортной инфраструктуры и к другим	Назначение — для обслуживания нежилых зданий Уровень ответственности – нормальный Принадлежность к опасным производственным объектам – нет.

	объектам, функционально-технологические особенности которых влияют на их безопасность; принадлежность к опасным производственным объектам; пожарная и взрывопожарная опасность, уровень ответственности зданий и сооружений	Принадлежность к объектам транспортной инфраструктуры и к другим объектам, функционально-технологические особенности, которых влияют на их безопасность – нет Выполнение нового строительства не предусмотрено.
11.	Предполагаемые техногенные воздействия объекта на окружающую среду	Не предусмотрены
12.	Данные о границах площадки (площадок) и (или) трассы (трасс) линейного сооружения (точки ее начала и окончания, протяженность)	Информация отсутствует Исполнителю изучить в ходе проведения изысканий, результаты отобразить в техническом отчете.
13.	Краткая техническая характеристика объекта, включая размеры проектируемых зданий и сооружений	Территория изысканий ориентировочной площадью 1,5 га; в районе ул. Гоголя/ул. Героев Аджимушкая, 13/6 в городе Симферополь, Республика Крым. Выполнение нового строительства не предусмотрено.
14.	Дополнительные требования к выполнению отдельных видов работ в составе инженерных изысканий	По результатам изысканий исполнителем составляется Технический отчет в соответствии с 5.1.23 и 5.1.24 СП 47.13330.2016.
15.	Наличие предполагаемых опасных природных процессов и явлений, многолетнемерзлых и специфических грунтов на территории расположения объекта	Актуальная информация отсутствует. Исполнителю изучить в ходе проведения изысканий, результаты отобразить в техническом отчете.
16.	Требование о необходимости научного сопровождения инженерных изысканий и проведения дополнительных	Не предъявляются.

	исследований, не предусмотренных требованиями нормативных документов (НД) обязательного применения	
17.	Требования к точности и обеспеченности необходимых данных и характеристик при инженерных изысканиях, превышающие предусмотренные требованиями нормативных документов обязательного применения	<p>Инженерно-топографический план по результатам изысканий создать в масштабе 1:500. Высота сечения рельефа горизонталями определяется в соответствии с приложением В СП 47.13330.2016.</p> <p>Ситуация и рельеф местности, подземные и надземные коммуникации и сооружения должны изображаться на инженерно-топографических планах условными знаками, а также условными графическими обозначениями в соответствии с национальными стандартами.</p> <p>Точность инженерно-топографических планов приведена в 5.1.17-5.1.19 СП 47.13330.2016, ее необходимо оценивать по значениям средних погрешностей, полученных по расхождениям плановых положений предметов и контуров, точек подземных сооружений и инженерных коммуникаций, а также высот точек, определенных по модели рельефа или рассчитанных по горизонталям (для графических планов, создаваемых на бумажном носителе) с результатами контрольных полевых измерений. Предельные расхождения не должны превышать удвоенных значений средних погрешностей. Расхождения, превышающие предельные, должны устраняться; при этом число их не должно превышать 10% общего числа контрольных измерений.</p> <p>Требования к точности, превышающие указанные в нормативно-технической документации обязательного применения, не предъявляются</p>
18.	Требования к составлению прогноза изменения природных условий	Отразить в составе технического отчета в случае если прогнозируемые изменения могут повлиять на результаты изысканий
19.	Требования о подготовке предложений и рекомендаций для принятия решений по организации инженерной защиты территории, зданий и сооружений от опасных природных и техногенных процессов и устранению или ослаблению их влияния	Предложения и рекомендации отразить в составе технического отчета в случае если предложения и рекомендации связаны с выполняемым видом инженерных изысканий.
20.	Требования по обеспечению	Инженерно-топографические планы (вновь созданные и обновленные) должны проверяться и приниматься в

	контроля качества при выполнении инженерных изысканий	полевых условиях в соответствии с 5.1.17-5.1.19 СП 47.13330.2016. Наряду с точностью созданных планов, должно оцениваться качество оформительских работ, правильность применения условных знаков и др. Сведения о результатах проведения внутреннего контроля и приемки работ (акты контроля и приемки полевых и камеральных работ) должны включаться в технический отчет. Форма актов контроля и приемки, объемы и методы выполнения контрольных измерений устанавливаются в программе.
21.	Требования к составу, форме и формату предоставления результатов инженерных изысканий, порядку их передачи заказчику	По результатам выполнения инженерно-геодезических изысканий исполнитель передает заказчику материалы и результаты для размещения в информационных системах на бумажных и электронных носителях в формате, позволяющем обеспечить их размещение в информационных системах: Представляемые пространственные данные должны иметь привязку к единой государственной системе координат, используемой для ведения Единого государственного реестра недвижимости. Содержание разделов технического отчета определяется целями и задачами инженерно-геодезических изысканий, составом и объемом выполненных работ. Один архивный экземпляр технического отчета в бумажном виде и один экземпляр отчета в электронном виде должен храниться в архиве исполнителя.
22.	Перечень передаваемых заказчиком во временное пользование исполнителю инженерных изысканий, результатов ранее выполненных инженерных изысканий и исследований, данных о наблюдавшихся на территории инженерных изысканий осложнениях в процессе строительства и эксплуатации сооружений, в том числе деформациях и аварийных ситуациях	Отсутствуют.
23.	Перечень нормативных правовых актов, НТД, в соответствии с требованиями которых необходимо выполнять инженерные изыскания	«Градостроительный кодекс Российской Федерации» от 29.12.2004 № 190-ФЗ «Земельный кодекс Российской Федерации» от 25.10.2001 № 136-ФЗ Лесной кодекс Российской Федерации от 4 декабря 2006 г. N 200-ФЗ Водный кодекс Российской Федерации от 3 июня 2006 г. N 74-ФЗ Федеральный закон от 30 декабря 2009 г. N 384-ФЗ

		<p>"Технический регламент о безопасности зданий и сооружений"</p> <p>Федеральный закон от 10 января 2002 г. N 7-ФЗ "Об охране окружающей среды"</p> <p>Федеральный закон от 14 марта 1995 г. N 33-ФЗ "Об особо охраняемых природных территориях"</p> <p>Федеральный закон от 25 июня 2002 г. N 73-ФЗ "Об объектах культурного наследия (памятниках истории и культуры) народов Российской Федерации"</p> <p>Федеральный закон от 21.07.1993 г. N 5485-1 "О государственной тайне"</p> <p>Федеральный закон от 30 декабря 2015 г. N 431-ФЗ "О геодезии, картографии и пространственных данных и о внесении изменений в отдельные законодательные акты Российской Федерации"</p> <p>Постановление Правительства РФ от 31.03.2017 N 402 "Об утверждении Правил выполнения инженерных изысканий, необходимых для подготовки документации по планировке территории, перечня видов инженерных изысканий, необходимых для подготовки документации по планировке территории, и о внесении изменений в постановление Правительства Российской Федерации от 19 января 2006 г. N 20"</p> <p>Постановление Правительства РФ от 22.04.2017 N 485 "О составе материалов и результатов инженерных изысканий, подлежащих размещению в информационных системах обеспечения градостроительной деятельности, федеральной государственной информационной системе территориального планирования, государственном фонде материалов и данных инженерных изысканий, Едином государственном фонде данных о состоянии окружающей среды, ее загрязнении, а также о форме и порядке их представления"</p> <p>СП 47.13330.2016 Инженерные изыскания для строительства. Основные положения. Актуализированная редакция СНиП 11-02-96</p> <p>Иные нормативные правовые акты и нормативные технические документы, регламентирующие проведение инженерно-геодезических изысканий</p>
--	--	---

Заместитель главы администрации
города Симферополя

С.А. Поляков

Начальник МКУ департамент архитектуры
и градостроительства администрации
города Симферополя

К.Ю. Дьяченко

ТЕХНИЧЕСКОЕ ЗАДАНИЕ

на выполнение инженерно-геологических изысканий для подготовки документации по планировке территории (проект межевания территории) в границах элемента планировочной структуры № 845, по адресу: ул. Гоголя/Героев Аджимушкая, 13/6 в г. Симферополе

№ п/п	Перечень основных требований	Содержание требований
1.	Наименование объекта	в районе ул. Гоголя/ул. Героев Аджимушкая, 13/6 в городе Симферополе Республики Крым
2.	Местоположение объекта	в районе ул. Гоголя/ул. Героев Аджимушкая, 13/6 в городе Симферополе Республики Крым
3.	Основание для выполнения работ	Договор
4.	Вид градостроительной деятельности	документации по планировке территории (проект межевания территории)
5.	Идентификационные сведения о заказчике	Лобачев Владимир Владимирович паспорт Российской Федерации, серия 45 06 №004945, выдан паспортным столом №2 ОВД Пресненского района города Москвы, код подразделения: 772-113 Российская Федерация, г. Москва, ул. Малая Грузинская, д.28, кв.100
6.	Идентификационные сведения об исполнителе	ООО «Крым проект-строй инжиниринг», ОГРН 1169102074294, ИНН 9102212755, +79781284318
7.	Цели и задачи инженерных изысканий	Получение материалов инженерно-геологических изысканий для разработки документации по планировке территории в составе проекта межевания территории
8.	Этап выполнения инженерных изысканий	Выполнение изысканий в один этап
9.	Виды инженерных изысканий	инженерно-геологическое изыскания
10.	Идентификационные сведения об объекте: назначение; принадлежность к объектам транспортной инфраструктуры и к другим объектам, функционально-технологические особенности которых влияют на их безопасность; принадлежность к опасным производственным	Назначения - для обслуживания нежилых зданий Уровень ответственности – нормальный Принадлежность к опасным производственным объектам – нет. Принадлежность к объектам транспортной инфраструктуры и к другим объектам, функционально-технологические особенности, которых влияют на их безопасность – нет Выполнение нового строительства не предусмотрено.

	объектам; пожарная и взрывопожарная опасность, уровень ответственности зданий и сооружений	
11.	Предполагаемые техногенные воздействия объекта на окружающую среду	Не предполагается
12.	Данные о границах площадки (площадок) и (или) трассы (трасс) линейного сооружения (точки ее начала и окончания, протяженность)	Информация отсутствует Исполнителю изучить в ходе проведения изысканий, результаты отобразить в техническом отчете.
13.	Краткая техническая характеристика объекта, включая размеры проектируемых зданий и сооружений	Территория изысканий ориентировочной площадью 1,5 га; в районе ул. Гоголя/ул. Героев Аджимушка, 13/6 в городе Симферополь, Республика Крым. Выполнение нового строительства не предусмотрено.
14.	Дополнительные требования к выполнению отдельных видов работ в составе инженерных изысканий	Дополнительных требований нет
15.	Наличие предполагаемых опасных природных процессов и явлений, многолетнемерзлых и специфических грунтов на территории расположения объекта	Отсутствуют
16.	Требование о необходимости научного сопровождения инженерных изысканий и проведения дополнительных исследований, не предусмотренных требованиями нормативных документов (НД) обязательного применения	Не требуются
17.	Требования к точности и обеспеченности необходимых данных и характеристик при инженерных изысканиях, превышающие	Не предъявляются

	предусмотренные требованиями нормативных документов обязательного применения	
18.	Требования к составлению прогноза изменения природных условий	Не предъявляются
19.	Требования о подготовке предложений и рекомендаций для принятия решений по организации инженерной защиты территории, зданий и сооружений от опасных природных и техногенных процессов и устранению или ослаблению их влияния	При выявлении опасных природных и техногенных процессов в процессе проведения работ, отразить в составе технического отчета
20.	Требования по обеспечению контроля качества при выполнении инженерных изысканий	В соответствии с действующим законодательством и нормативными техническими документами
21.	Требования к составу, форме и формату предоставления результатов инженерных изысканий, порядку их передачи заказчику	Исполнитель передает заказчику три экземпляра технического отчета в бумажном и электронном виде в формате pdf.
22.	Перечень передаваемых заказчиком во временное пользование исполнителю инженерных изысканий, результатов ранее выполненных инженерных изысканий и исследований, данных о наблюдавшихся на территории инженерных изысканий осложнениях в процессе строительства и эксплуатации сооружений, в том числе деформациях и аварийных ситуациях	Отсутствуют
23.	Перечень нормативных правовых актов, НТД, в соответствии с требованиями которых необходимо выполнять инженерные изыскания	1. Градостроительный кодекс РФ 2. Федеральный закон "Об охране окружающей среды" 3. Федеральный закон "Технический регламент о безопасности зданий и сооружений" 4. Постановление Правительства РФ от 31 марта 2017 г. № 402 "Об утверждении Правил выполнения инженерных изысканий, необходимых для подготовки документации по планировке территории, перечня видов инженерных

		<p>изысканий, необходимых для подготовки документации по планировке территории, и о внесении изменений в постановление Правительства Российской Федерации от 19 января 2006 г. № 20" 5. Постановление Правительства РФ от 22 апреля 2017 г. № 485 "О составе материалов и результатов инженерных изысканий, подлежащих размещению в информационных системах обеспечения градостроительной деятельности, федеральной государственной информационной системе территориального планирования, государственном фонде материалов и данных инженерных изысканий, Едином государственном фонде данных о состоянии окружающей среды, ее загрязнении, а также о форме и порядке их представления"</p> <p>6. СП 47.13330.2016 Инженерные изыскания для строительства. Основные положения. Актуализированная редакция СНиП 11-02-96</p>
--	--	---

Заместитель главы администрации
города Симферополя

С.А. Поляков

Начальник МКУ Департамент архитектуры
и градостроительства администрации
города Симферополя

К.Ю. Дьяченко

ТЕХНИЧЕСКОЕ ЗАДАНИЕ

на выполнение инженерно- гидрометеорологических изысканий для подготовки документации по планировке территории (проект межевания территории) в границах элемента планировочной структуры № 845, по адресу: ул. Гоголя/Героев Аджимушкая, 13/6 в г. Симферополе

№ п/п	Перечень основных требований	Содержание требований
1.	Наименование объекта	в районе ул. Гоголя/ул. Героев Аджимушкая, 13/6 в городе Симферополе Республики Крым
2.	Местоположение объекта	в районе ул. Гоголя/ул. Героев Аджимушкая, 13/6 в городе Симферополе Республики Крым
3.	Основание для выполнения работ	Договор
4.	Вид градостроительной деятельности	документации по планировке территории (проект межевания территории)
5.	Идентификационные сведения о заказчике	Лобачев Владимир Владимирович паспорт Российской Федерации, серия 45 06 №004945, выдан паспортным столом №2 ОВД Пресненского района города Москвы, код подразделения: 772-113 Российская Федерация, г. Москва, ул. Малая Грузинская, д.28, кв.100
6.	Идентификационные сведения об исполнителе	ООО «Крым проект-строй инжиниринг», ОГРН 1169102074294, ИНН 9102212755, +79781284318
7.	Цели и задачи инженерных изысканий	Получение материалов инженерно- гидрометеорологических изысканий для разработки документации по планировке территории в составе проекта межевания территории
8.	Этап выполнения инженерных изысканий	Один этап
9.	Виды инженерных изысканий	инженерно-гидрометеорологические изыскания
10.	Идентификационные сведения об объекте: назначение; принадлежность к объектам транспортной инфраструктуры и к другим объектам, функционально-технологические особенности которых влияют на их безопасность; принадлежность к опасным производственным объектам; пожарная и взрывопожарная опасность, уровень ответственности	Назначения - для обслуживания нежилых зданий Уровень ответственности – нормальный Принадлежность к опасным производственным объектам – нет. Принадлежность к объектам транспортной инфраструктуры и к другим объектам, функционально-технологические особенности, которых влияют на их безопасность – нет Выполнение нового строительства не предусмотрено.

	зданий и сооружений	
11.	Предполагаемые техногенные воздействия объекта на окружающую среду	Не предполагается
12.	Данные о границах площадки (площадок) и (или) трассы (трасс) линейного сооружения (точки ее начала и окончания, протяженность)	Информация отсутствует Исполнителю изучить в ходе проведения изысканий, результаты отобразить в техническом отчете.
13.	Краткая техническая характеристика объекта, включая размеры проектируемых зданий и сооружений	Территория изысканий ориентировочной площадью 1,5 га; в районе ул. Гоголя/ул. Героев Аджимушка, 13/6 в городе Симферополь, Республика Крым. Выполнение нового строительства не предусмотрено.
14.	Дополнительные требования к выполнению отдельных видов работ в составе инженерных изысканий	Не предъявляются
15.	Наличие предполагаемых опасных природных процессов и явлений, многолетнемерзлых и специфических грунтов на территории расположения объекта	Отсутствуют
16.	Требование о необходимости научного сопровождения инженерных изысканий и проведения дополнительных исследований, не предусмотренных требованиями нормативных документов (НД) обязательного применения	Не предъявляются
17.	Требования к точности и обеспеченности необходимых данных и характеристик при инженерных изысканиях, превышающие предусмотренные требованиями нормативных документов обязательного применения	Не предъявляются
18.	Требования к составлению прогноза изменения природных условий	Не предъявляются

19.	Требования о подготовке предложений и рекомендаций для принятия решений по организации инженерной защиты территории, зданий и сооружений от опасных природных и техногенных процессов и устранению или ослаблению их влияния	При выявлении опасных природных и техногенных процессов в процессе проведения работ, отразить в составе технического отчета
20.	Требования по обеспечению контроля качества при выполнении инженерных изысканий	В соответствии с действующим законодательством и нормативными техническими документами
21.	Требования к составу, форме и формату предоставления результатов инженерных изысканий, порядку их передачи заказчику	Исполнитель передает заказчику три экземпляра технического отчета в бумажном и электронном виде в формате pdf.
22.	Перечень передаваемых заказчиком во временное пользование исполнителю инженерных изысканий, результатов ранее выполненных инженерных изысканий и исследований, данных о наблюдавшихся на территории инженерных изысканий осложнениях в процессе строительства и эксплуатации сооружений, в том числе деформациях и аварийных ситуациях	Отсутствуют
23.	Перечень нормативных правовых актов, НТД, в соответствии с требованиями которых необходимо выполнять инженерные изыскания	1. Градостроительный кодекс РФ 2. Федеральный закон "Об охране окружающей среды" 3. Федеральный закон "Технический регламент о безопасности зданий и сооружений" 4. Постановление Правительства РФ от 31 марта 2017 г. № 402 "Об утверждении Правил выполнения инженерных изысканий, необходимых для подготовки документации по планировке территории, перечня видов инженерных изысканий, необходимых для подготовки документации по планировке территории, и о внесении изменений в постановление Правительства Российской Федерации от 19 января 2006 г. № 20" 5. Постановление Правительства РФ от 22 апреля 2017 г. № 485 "О составе материалов и результатов инженерных изысканий, подлежащих размещению в информационных системах обеспечения градостроительной деятельности, федеральной государственной информационной системе территориального планирования, государственном фонде материалов и данных инженерных изысканий, Едином государственном фонде данных о состоянии окружающей среды, ее загрязнении, а также о форме и порядке их представления" 6. СП 47.13330.2016 Инженерные изыскания для

		строительства. Основные положения. Актуализированная редакция СНиП 11-02-96
24.	Перечень расчетных гидрометеорологических характеристик, необходимых для обоснования выбора основных параметров сооружений и определения гидрометеорологических условий их эксплуатации, и обеспеченность расчетных гидрометеорологических характеристик или ссылки на НТД, устанавливающие требования к перечню и обеспеченности расчетных гидрометеорологических характеристик	Отсутствуют

Заместитель главы администрации
города Симферополя

С.А. Поляков

Начальник МКУ Департамент архитектуры
и градостроительства администрации
города Симферополя

К.Ю. Дьяченко

ТЕХНИЧЕСКОЕ ЗАДАНИЕ

на выполнение инженерно-экологических изысканий для подготовки документации по планировке территории (проект межевания территории) в границах элемента планировочной структуры № 845, по адресу: ул. Гоголя/Героев Аджимушкая, 13/6 в г. Симферополе

№ п/п	Перечень основных требований	Содержание требований
1.	Наименование объекта	в районе ул. Гоголя/ул. Героев Аджимушкая, 13/6 в городе Симферополе Республики Крым
2.	Местоположение объекта	в районе ул. Гоголя/ул. Героев Аджимушкая, 13/6 в городе Симферополе Республики Крым
3.	Основание для выполнения работ	Договор
4.	Вид градостроительной деятельности	документации по планировке территории (проект межевания территории)
5.	Идентификационные сведения о заказчике	Лобачев Владимир Владимирович паспорт Российской Федерации, серия 45 06 №004945, выдан паспортным столом №2 ОВД Пресненского района города Москвы, код подразделения: 772-113 Российская Федерация, г. Москва, ул. Малая Грузинская, д.28, кв.100
6.	Идентификационные сведения об исполнителе	ООО «Крым проект-строй инжиниринг», ОГРН 1169102074294, ИНН 9102212755, +79781284318
7.	Цели и задачи инженерных изысканий	Получение материалов инженерно-экологических изысканий для разработки документации по планировке территории в составе проекта межевания территории
8.	Этап выполнения инженерных изысканий	Выполнение изысканий в один этап
9.	Виды инженерных изысканий	Инженерно-экологические изыскания
10.	Идентификационные сведения об объекте: назначение; принадлежность к объектам транспортной инфраструктуры и к другим объектам, функционально-технологические особенности которых влияют на их безопасность; принадлежность к опасным производственным	Назначения - для обслуживания нежилых зданий Уровень ответственности – нормальный Принадлежность к опасным производственным объектам – нет. Принадлежность к объектам транспортной инфраструктуры и к другим объектам, функционально-технологические особенности, которых влияют на их безопасность – нет Выполнение нового строительства не предусмотрено.

	объектам; пожарная и взрывопожарная опасность, уровень ответственности зданий и сооружений	
11.	Предполагаемые техногенные воздействия объекта на окружающую среду	Не предполагается
12.	Данные о границах площадки (площадок) и (или) трассы (трасс) линейного сооружения (точки ее начала и окончания, протяженность)	Информация отсутствует Исполнителю изучить в ходе проведения изысканий, результаты отобразить в техническом отчете.
13.	Краткая техническая характеристика объекта, включая размеры проектируемых зданий и сооружений	Территория изысканий ориентировочной площадью 1,5 га; в районе ул. Гоголя/ул. Героев Аджимушкая, 13/6 в городе Симферополь, Республика Крым. Выполнение нового строительства не предусмотрено.
14.	Дополнительные требования к выполнению отдельных видов работ в составе инженерных изысканий	Не предъявляются
15.	Наличие предполагаемых опасных природных процессов и явлений, многолетнемерзлых и специфических грунтов на территории расположения объекта	Отсутствуют
16.	Требование о необходимости научного сопровождения инженерных изысканий и проведения дополнительных исследований, не предусмотренных требованиями нормативных документов (НД) обязательного применения	Не предъявляются
17.	Требования к точности и обеспеченности необходимых данных и характеристик при инженерных изысканиях, превышающие	Не предъявляются

	предусмотренные требованиями нормативных документов обязательного применения	
18.	Требования к составлению прогноза изменения природных условий	Не предъявляются
19.	Требования о подготовке предложений и рекомендаций для принятия решений по организации инженерной защиты территории, зданий и сооружений от опасных природных и техногенных процессов и устранению или ослаблению их влияния	При выявлении опасных природных и техногенных процессов в процессе проведения работ, отразить в составе технического отчета
20.	Требования по обеспечению контроля качества при выполнении инженерных изысканий	В соответствии с действующим законодательством и нормативными техническими документами
21.	Требования к составу, форме и формату предоставления результатов инженерных изысканий, порядку их передачи заказчику	Исполнитель передает заказчику три экземпляра технического отчета в бумажном и электронном виде в формате pdf.
22.	Перечень передаваемых заказчиком во временное пользование исполнителю инженерных изысканий, результатов ранее выполненных инженерных изысканий и исследований, данных о наблюдавшихся на территории инженерных изысканий осложнениях в процессе строительства и эксплуатации сооружений, в том числе деформациях и аварийных ситуациях	Отсутствуют
23.	Перечень нормативных правовых актов, НТД, в соответствии с требованиями которых необходимо выполнять инженерные изыскания	1. Градостроительный кодекс РФ 2. Федеральный закон "Об охране окружающей среды" 3. Федеральный закон "Технический регламент о безопасности зданий и сооружений" 4. Постановление Правительства РФ от 31 марта 2017 г. № 402 "Об утверждении Правил выполнения инженерных изысканий, необходимых для подготовки документации по планировке территории, перечня видов инженерных

		<p>изысканий, необходимых для подготовки документации по планировке территории, и о внесении изменений в постановление Правительства Российской Федерации от 19 января 2006 г. № 20" 5. Постановление Правительства РФ от 22 апреля 2017 г. № 485 "О составе материалов и результатов инженерных изысканий, подлежащих размещению в информационных системах обеспечения градостроительной деятельности, федеральной государственной информационной системе территориального планирования, государственном фонде материалов и данных инженерных изысканий, Едином государственном фонде данных о состоянии окружающей среды, ее загрязнении, а также о форме и порядке их представления"</p> <p>6. СП 47.13330.2016 Инженерные изыскания для строительства. Основные положения. Актуализированная редакция СНиП 11-02-96</p>
24.	Предполагаемые объемы изъятия ресурсов (земельных, водных, лесных)	Не требуется

Заместитель главы администрации
города Симферополя

С.А. Поляков

Начальник МКУ Департамент архитектуры
и градостроительства администрации
города Симферополя

К.Ю. Дьяченко