

АЛГОРИТМЫ ДЕЯТЕЛЬНОСТИ СОВЕТНИКА ДИРЕКТОРА ПО ВОСПИТАНИЮ И ВЗАИМОДЕЙСТВИЮ С ДЕТСКИМИ ОБЩЕСТВЕННЫМИ ОБЪЕДИНЕНИЯМИ ПО РЕАЛИЗАЦИИ РАБОЧЕЙ ПРОГРАММЫ ВОСПИТАНИЯ В ОБЩЕОБРАЗОВАТЕЛЬНОЙ ОРГАНИЗАЦИИ

Авторский коллектив Управления организационно-методического обеспечения ФГБУ "Росдетцентр"

Изменения, происходящие в современном обществе, носят широкомасштабный характер. Они затрагивают все сферы жизни человека, в том числе систему образования.

Сегодня воспитание становится стратегической государственной задачей, потому что обеспечивает национальную безопасность и устойчивое развитие Российской Федерации. Ориентиры современного воспитания зафиксированы в Стратегии национальной безопасности Российской Федерации (указ Президента РФ от 02.07.2021 №400), где определена важная задача – **вовлечь ребенка в конструктивную деятельность под руководством неравнодушных взрослых.**

Речь идет об активном участии детей в развитии страны, в инициативах, которые могут изменять окружающий мир, школу, родной город, поселок, село, так, как это видит подрастающее поколение.

Организовать современный воспитательный процесс в школе, помочь воплотить идеи школьников, привлечь их к просветительским, культурным и спортивным событиям призваны советники директоров школ по воспитанию.

Должность "советник директора по воспитанию" включена в номенклатуру должностей педагогических работников и в профессиональный стандарт "Специалист в области воспитания" (Приказ от 30 января 2023 года № 53н "Об утверждении профессионального стандарта "Специалист в области воспитания"). В последнем документе

обозначены ключевые направления его деятельности, а именно формирование воспитательной среды, создающей условия для духовно-нравственного развития обучающихся в соответствии с национальными ценностями. Кроме того, специалист отвечает за позитивную социализацию школьников, а также за распространение педагогического опыта по вопросам воспитания.

Данные методические рекомендации помогут советникам по воспитанию выстроить стратегию своей профессиональной деятельности в организационной деятельности современного воспитательного процесса в школе, выстроить взаимодействие с другими участниками образовательных отношений в вопросах воспитания подрастающего поколения, определить способы включения обучающихся в реализацию проектов, программ и событий в школе, овладеть современными методиками и технологиями сопровождения социально значимой, игровой и творческой деятельности школьников в контексте современной философии воспитания.

Советник директора по воспитанию, согласно профессиональному стандарту, выполняет две трудовые функции:

- Организация воспитательной деятельности в образовательной организации.
- Организация взаимодействия с детскими и молодежными общественными объединениями.

Таким образом, миссия советника заключается в усилении и систематизации воспитательной работы образовательной организации, развитии деятельности детских общественных

организаций, поддержке педагогов в выполнении воспитательных задач, формировании детского актива, поддержке социальных инициатив обучающихся, что предполагает установление сотрудничества с обучающимися, их родителями (законными представителями), педагогами.

Основным документом по реализации воспитательной работы в образовательной организации является **рабочая программа воспитания**. Рабочая программа воспитания предполагает совместную работу педагогического коллектива по достижению воспитательных результатов – приобщение обучающихся к российской культурной и гражданской идентичности обучающихся.

Таким образом, включение советника директора по воспитанию в реализацию программы воспитания позволит решить следующие задачи:

- определить место и роль советника директора по воспитанию в реализации рабочей программы воспитания, повысить профессиональный имидж советника как специалиста в области воспитания;
- обогатить методический арсенал советника директора по воспитанию актуальными разработками по воспитанию обучающихся.

В методических рекомендациях рассмотрим, каковы алгоритмы деятельности советника директора по воспитанию в реализации модулей рабочей программы воспитания, как выстраивается взаимодействие советника с другими участниками образовательных отношений.

КАКИЕ ДОКУМЕНТЫ ОПРЕДЕЛЯЮТ АЛГОРИТМЫ ДЕЯТЕЛЬНОСТИ СОВЕТНИКА ДИРЕКТОРА ПО ВОСПИТАНИЮ?

1. Федеральный проект "Патриотическое воспитание граждан Российской Федерации" Национального проекта "Образование".
2. Федеральный закон от 14.07.2022 № 261-ФЗ "О российском движении детей и молодежи".
3. Приказ Министерства труда и социальной защиты РФ от 30.01.2023 №53н "Об утверждении профессионального стандарта "Специалист в области воспитания".
4. Федеральный государственный образовательный стандарт начального общего образования, утвержденный приказом Министерства образования и науки Российской Федерации от 6 октября 2009 г. № 373 (обновлен в соответствии с приказом Минпросвещения России от 11 декабря 2020 г. № 712).
5. Федеральный государственный образовательный стандарт основного общего образования, утвержденный приказом Министерства образования и науки Российской Федерации от 17 декабря 2010 г. № 1897 (обновлен в соответствии с приказом Минпросвещения России от 11 декабря 2020 г. № 712).
6. Федеральный государственный образовательный стандарт среднего общего образования, утвержденный Приказом Министерства образования и науки Российской Федерации от 17 мая 2012 г. № 413 (обновлен в соответствии с приказом Минпросвещения России от 11 декабря 2020 г. № 712).
7. Приказ Министерства просвещения Российской Федерации от 16.11.2022 № 992 "Об утверждении федеральной образовательной программы начального общего образования".
8. Приказ Министерства просвещения Российской Федерации от 16.11.2022 № 993 "Об утверждении федеральной образовательной программы основного общего образования".
9. Приказ Минпросвещения России от 23.11.2022 № 1014 "Об утверждении федеральной образовательной программы среднего общего образования".
10. Письмо Минпросвещения России № АБ-355/06 от 31.01.2023 года "О направлении разъяснений по вопросам введения должности советник директора по воспитанию".

РОЛЬ СОВЕТНИКА ДИРЕКТОРА ПО ВОСПИТАНИЮ И ВЗАИМОДЕЙСТВИЮ С ДЕТСКИМИ ОБЩЕСТВЕННЫМИ ОБЪЕДИНЕНИЯМИ В РАЗРАБОТКЕ РАБОЧЕЙ ПРОГРАММЫ ВОСПИТАНИЯ ОБРАЗОВАТЕЛЬНОЙ ОРГАНИЗАЦИИ

Рабочая программа воспитания образовательной организации – это комплекс основных характеристик осуществляемой в образовательной организации воспитательной работы (цель, задачи, направления, формы и методы воспитательной работы, критерии оценки воспитательной деятельности).

Рабочая программа воспитания разрабатывается на основе Федеральных образовательных программ начального, основного и среднего общего образования, которые включают федеральные программы воспитания:

• Приказ Министерства просвещения Российской Федерации от 16.11.2022 № 992 "Об утверждении федеральной образовательной программы начального общего образования".

• Приказ Министерства просвещения Российской Федерации от 16.11.2022 № 993 "Об утверждении федеральной образовательной программы основного общего образования".

• Приказ Минпросвещения России от 23.11.2022 № 1014 "Об утверждении федеральной образовательной программы

среднего общего образования". В центре Федеральной программы воспитания находится личностное развитие обучающихся, формирование у них системных знаний о различных аспектах развития России и мира.

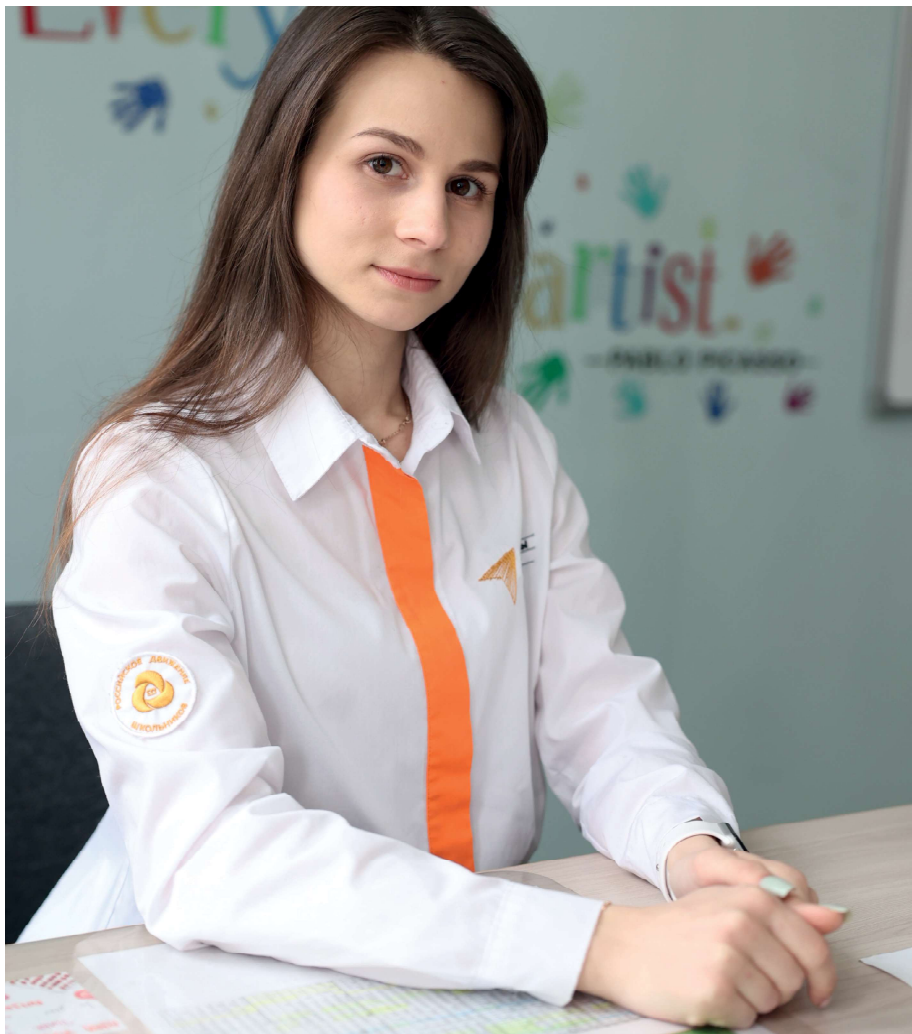
Рабочая программа воспитания призвана помочь педагогам увидеть потенциал совместной с детьми деятельности и способы его реализации, помочь школам создать программы, учитывающие требования ФГОС и уникальность каждой школы.

РАБОЧАЯ ПРОГРАММА ВОСПИТАНИЯ ОБРАЗОВАТЕЛЬНОЙ ОРГАНИЗАЦИИ:

- главный стратегический управленческий документ образовательной организации;
- включает комплекс основных характеристик осуществляемой в образовательной организации воспитательной работы (цель, задачи, направления, формы и методы воспитательной работы, критерии оценки воспитательной деятельности);
- ориентирует на личностное развитие обучающихся, формирование у них системных знаний о различных аспектах развития России и мира;
- показывает потенциал совместной с детьми деятельности и способы его реализации, помогает школам создать программы, учитывающие требования ФГОС и уникальность каждой школы;
- имеет выраженную инновационную направленность деятельности;
- предполагает системные изменения в организации с учетом внутренней ситуации и запросов внешней среды и с ориентацией на конкурентные преимущества, лучший опыт, эффективные преобразования;
- характеризуется перспективностью, технологичностью, так как ее разработка опирается на проектную технологию;
- обеспечивает снижение степени неопределенности при принятии стратегически важных решений по переходу школы в новое качественное состояние и режим развития.

ПРИ РАЗРАБОТКЕ ПРОГРАММ ВОСПИТАНИЯ НЕОБХОДИМО ПРИДЕРЖИВАТЬСЯ ОПРЕДЕЛЕННЫХ ПРАВИЛ:

- программа воспитания как стратегический документ должна соответствовать общей нормативной модели, в нашем случае – Федеральным программам воспитания начального, основного и среднего общего образования (системные характеристики, структура, содержание и др.);
- программа воспитания должна планировать направления изменений в образовательной организации в соответствии с перспективами развития системы образования и приоритетами государственной образовательной политики;
- в программе воспитания должен присутствовать региональный компонент, отражающий особенности и потребности социально-экономического развития региона (муниципалитета);
- программа воспитания является управленческим документом конкретной образовательной организации, в связи с чем должна отвечать ее актуальным потребностям и потенциальным возможностям, проблемам и особенностям конкретного коллектива, отражать уникальность деятельности в данной образовательной организации.



Профессиональные действия советника по участию в разработке рабочей программы воспитания:

ШАГ 1.

Изучите нормативно-правовое обоснование работы над программой

Федеральный закон "Об образовании в Российской Федерации":

1. Ст.2 п. 10.1 "федеральная основная общеобразовательная программа включает, помимо иных перечисленных документов, федеральную рабочую программу воспитания и федеральный календарный план воспитательной работы, которые определяют единые для Российской Федерации базовые объем и содержание образования определенного уровня и (или) определенной направленности, планируемые результаты освоения образовательной программы".

2. Ст. 12 части 6.1-6.3 "образовательная организация разрабатывает образовательные

программы в соответствии с федеральными государственными образовательными стандартами и соответствующими федеральными основными общеобразовательными программами. Содержание и планируемые результаты разработанных образовательной организацией образовательных программ должны быть не ниже соответствующих содержания и планируемых результатов федеральных основных общеобразовательных программ".

3. Ст.121 часть 3 "в разработке рабочих программ воспитания и календарных планов воспитательной работы имеют право принимать участие указанные в части 6 статьи 26 настоящего Федерального закона советы обучающихся, советы родителей, представительные органы обучающихся (при их наличии)".

4. Приказ Министерства просвещения Российской Федерации от 16.11.2022 № 992 "Об утверждении федеральной

образовательной программы начального общего образования".

5. Приказ Министерства просвещения Российской Федерации от 16.11.2022 № 993 "Об утверждении федеральной образовательной программы основного общего образования".

6. Приказ Минпросвещения России от 23.11.2022 N 1014 "Об утверждении федеральной образовательной программы среднего общего образования".

ШАГ 2.

Совместно с другими специалистами образовательной организации (социальным педагогом, классными руководителями, вожатым, другими членами штаба воспитательной работы) под руководством заместителя директора по учебно-воспитательной работе проанализируйте качество воспитания в школе.

Анализ воспитательной деятельности организации может включать:

- перечень документов, на основе которых осуществляется воспитательная деятельность;
- структурные элементы организации, осуществляющие решение задач в области развития воспитания;
- ведущие направления воспитательной деятельности в организации;
- наиболее эффективные методы и формы воспитательной работы;
- перечень основных воспитательных событий и анализ вовлеченности в них обучающихся организации;
- характеристика воспитывающей среды в образовательной организации;
- анализ детского, детско-взрослого управления образовательной организацией (ученического самоуправления);
- анализ организации каникулярного отдыха обучающихся;
- анализ участия детей в олимпиадах, творческих конкурсах, соревнованиях;
- анализ поступления выпускников в профильные организации среднего и высшего профессионального образования;
- результаты воспитания обучающихся, освоения ими

социального опыта;

- анализ поступлений выпускников в профильные организации среднего и высшего профессионального образования;
- результаты воспитания обучающихся, освоения ими социального опыта;
- определение приоритетных направлений, постановка общей цели и конкретных задач воспитательной деятельности на следующий период.

Возможная проблематика в области развития воспитательной деятельности организации:

- проблемные ситуации, выявленные в ходе работы по решению задач воспитания (отсутствие системности в воспитательной деятельности организации, различие подходов к воспитанию детей, слабая работа школьных органов самоуправления, недостаточное использование ресурсов детских общественных объединений и т.д.);
- причины, по которым происходит отклонение воспитательного процесса от установленных стандартов, регламентов (недостаточная интеграция воспитательных ресурсов, слабая ориентированность на формирование компетенций современного человека и т.д.);
- пути разрешения проблем в области развития воспитательной деятельности (развитие детского самоуправления, педагогизация родителей (лиц их замещающих), социальных партнеров образовательной организации и т.п.).

ШАГ 3.

Определите вместе с педагогическим коллективом школы пути совершенствования воспитательной деятельности, среди них могут быть:

- совершенствование управления воспитательным процессом образовательной организации;
- использование образовательного потенциала семьи;
- расширение общественного участия, развитие социального партнерства;
- использование организационного и содержательного ресурса детских общественных объединений;
- организация навигации детей по индивидуальным маршрутам;

- создание системы работы в цифровой образовательной среде;
- осуществление организационно-педагогического и методического сопровождения реализации новых социально значимых проектов обучающихся;
- создание условий для совершенствования подготовки педагогов в вопросах воспитания;
- применение гибких механизмов проектирования и сопровождения индивидуальных воспитательных маршрутов для детей, находящихся в сложной жизненной ситуации, детей с ОВЗ, инвалидов;
- организация наставничества;
- повышение профессионального уровня педагогических кадров в области теории и методики воспитания, эффективных технологий воспитательной работы, мониторинга сформированности личностных компетенций обучающихся и т.д.).

ШАГ 4.

Совместно с педагогическим коллективом сформулируйте конкретные меры по ключевым направлениям развития воспитания в образовательной организации, например:

- приведение нормативно-правовой, инфраструктурной, методической базы школы в соответствие требованиям ФЗ-273, и современным направлениям развития воспитательной науки и практики;

- разработка и реализация комплекса мер по выявлению социального заказа и повышению удовлетворенности обучающихся и их родителей процессом и результатами воспитательной деятельности организации;
- организация современного воспитательного процесса в рамках единого воспитательного пространства в образовательной организации;
- мотивирование педагогов на расширение воспитательной деятельности с обучающимися, повышение их профессиональной компетентности в области воспитательной деятельности;
- реализация мер по вовлечению детей в конкурсное движение, поддержка детей, ориентированных на достижения в олимпиадах, фестивалях, конкурсах различного уровня;
- внедрение современных информационных образовательных технологий в воспитательный процесс;
- создание и обеспечение работы медиацентра;
- создание и дальнейшее расширение банка информационных ресурсов образовательной организации для обеспечения воспитательной деятельности;
- совершенствование системы детского, детско-взрослого управления образовательной организацией;
- использование потенциала детских общественных организаций в воспитании обучающихся;
- и другие.



ШАГ 5.

Определите актуальные для вашей образовательной организации задачи и возможности их решения в вариативных модулях рабочей программы (возможный перечень представлен ниже).

ШАГ 6.

Обсудите механизмы реализации инвариантных и вариативных модулей рабочей программы воспитания

Механизмы развития воспитания в образовательной организации, реализуемые на уровне объединений обучающихся:

- реализация воспитательных возможностей ключевых мероприятий образовательной организации, укрепление традиции их коллективного планирования, организации, проведения и анализа в группах обучающихся;
- развитие системы детского, детско-взрослого управления образовательной организацией (ученическое самоуправление);
- поддержка функционирования детских общественных объединений и организаций;

- организация работы учреждений медиа, развитие их воспитательного потенциала и т.д.

Механизмы развития воспитания в образовательной организации, реализуемые во взаимодействии педагогического коллектива образовательной организации:

- содействие обучению и взаимообучению педагогов образовательной организации в области воспитания обучающихся в контексте современной философия воспитания;
- совместное изучение и внедрение в практику современных технологий воспитательной деятельности, использование воспитательного потенциала детских общественных объединений;
- развитие проектной деятельности педагогов организации в области воспитания обучающихся;
- развитие персональной культуры педагогов образовательной организации и т.д.

Механизмы развития воспитания в образовательной организации, реализуемые во взаимо-

действии с родителями обучающихся:

- организовать работу с семьями обучающихся, их родителями (законными представителями), направленную на совместное решение проблем личностного развития детей;
- педагогическое просвещение законных представителей обучающихся;
- вовлечение представителей в образовательный процесс, в управление образовательной организацией;
- развитие деятельности семейных объединений, клубов и т.д.

Механизмы развития воспитания в образовательной организации, реализуемые во взаимодействии с социальными партнерами:

- организация для обучающихся экскурсий, экспедиций, походов и реализация их воспитательного потенциала;
- организация профориентации обучающихся во взаимодействии с социальными партнерами;
- реализация социально

Возможный перечень задач и включения вариативных модулей для их решения

ЗАДАЧИ

Использовать программы детских общественных объединений в расширении пространства включенности детей в активную деятельность

Создать модель воспитания детей с использованием культурного наследия региона, традиций народов Российской Федерации, направленных на сохранение и развитие национального самосознания

Создать условия, разработать методы и технологии для использования возможностей информационных ресурсов, в первую очередь информационно-телекоммуникационной сети Интернет, школьного медиацентра в целях воспитания и социализации детей

Создать условия для формирования у обучающихся потребности в ЗОЖ, формировании гражданской позиции, проявления социальной активности

Расширить участие детей в социально значимых познавательных, творческих, культурных, краеведческих, спортивных и благотворительных проектах

Определить дела и события в рамках единого воспитательного пространства для детей, педагогов и родителей в образовательной организации (муниципалитете)

Развитие современной воспитательной инфраструктуры школы

НАЗВАНИЕ ВАРИАТИВНОГО МОДУЛЯ ПРОГРАММЫ

Детские общественные объединения



Школьный музей
Экскурсии, экспедиции, походы



Школьный медиацентр
Школьное телевидение



Школьный военно-спортивный клуб
Школьный поисковый отряд
Школьный отряд спасателей



Школьный театр
Школьный киноклуб
Школьный музей
Экскурсии, экспедиции, походы



Ключевые общешкольные дела
Семейный клуб



Организация предметно-эстетической среды



значимых проектов, направленных на решение социальных проблем и т.д.

ШАГ 7.

Вместе с педагогами, родительской общественностью продумайте, что изменить в предусмотренных в рабочей программе мероприятиях

- обновить нормативно-правовую базу воспитательной деятельности образовательной организации, привести ее в соответствие с действующими законодательными актами;
- повысить эффективность воспитательной деятельности в организации;

- обновить содержание воспитания, внедрение форм и методов, основанных на лучшем педагогическом опыте в сфере воспитания;
- полноценно использовать воспитательный потенциал детских общественных объединений;
- совершенствовать условия для выявления и поддержки одаренных детей.

ШАГ 8.

Совместно обсудите, как будет осуществляться экспертиза и контроль за исполнением рабочей программы воспитания.

Содержательными направлениями мониторинга могут

выступать:

- результаты воспитания обучающихся;
- воспитательная деятельность педагогов;
- управление воспитательным процессом в образовательной организации;
- ресурсное обеспечение воспитательной деятельности.

Использованы материалы сборника "Развитие воспитания в дополнительном образовании", составители: Ручко Лариса Сергеевна, Асафова Татьяна Федоровна, Козявина Ирина Николаевна, Кострома, 2021 год.

Мониторинг реализации программы может быть представлен в следующей форме

КРИТЕРИЙ	ПОКАЗАТЕЛЬ (ИНДИКАТОР)	МЕТОД МОНИТОРИНГА	ФОРМА ПРЕДСТАВЛЕНИЯ РЕЗУЛЬТАТОВ	ОТВЕТСТВЕННЫЙ	СРОК



ДЕЯТЕЛЬНОСТЬ СОВЕТНИКА ПО ВОСПИТАНИЮ ПО РЕАЛИЗАЦИИ ИНВАРИАНТНОГО МОДУЛЯ РАБОЧЕЙ ПРОГРАММЫ ВОСПИТАНИЯ "ВЗАИМОДЕЙСТВИЕ С РОДИТЕЛЯМИ/ЗАКОННЫМИ ПРЕДСТАВИТЕЛЯМИ"

Родители/законные представители (далее – родители) несовершеннолетних обучающихся, согласно ст. 2 п. 31 "Об образовании в Российской Федерации", являются участниками образовательных отношений. Работа с родителями обучающихся проводится с целью привлечения их к совместной работе и обеспечивается установлением конструктивных, партнерских отношений с семьей каждого школьника.

Работа с семьей становится

важнейшим компонентом образовательного процесса школы. В ряду базовых национальных ценностей на первые позиции выходит ценность семьи и семейной жизни. Впервые в нормативных документах встречаются такие понятия, как "ориентация на принятие ценностей семьи и нравственных устоев семьи", "ответственность перед семьей". Среди основных результатов воспитания рассматривается такое направление развития личности,

как семейная культура. Советник директора по воспитанию только вместе с родителями может результативно решать такие проблемы, как выбор индивидуального маршрута развития для ребенка, предупреждение асоциального поведения детей, формирование отношения к здоровью, семье, образованию. Основные противоречия и препятствия к построению конструктивного взаимодействия школы и родителей представлены далее.

Основные противоречия и препятствия к построению конструктивного взаимодействия школы и родителей

ШКОЛА

стремление школы к стандартизации обучающихся с учетом требований ФГОС

запрос школы на открытое и конструктивное взаимодействие

научно-методический системный подход школы к образованию и воспитанию

реализация школой государственной идеологии в области образования

РОДИТЕЛИ

запрос родителей на индивидуализацию ребенка

низкий уровень доверия родителей к школе при ощущении своей интеллектуально-педагогической самодостаточности

отсутствие у родителей базовых знаний и единой методики в области воспитания

меняющийся коэффициент антигосударственных настроений в обществе

Советы по организации взаимодействия с родителями:

- использовать диагностические методики для определения запросов семьи;
- разрабатывать тематику родительских собраний и других форм работы с учетом запросов родителей и потребностей обучающихся;
- комплексно использовать информационные возможности организации (сайт, информационный стенд, интернет-технологии, устная информация и т.д.), расширять содержание, изучать информационные запросы семьи;
- расширять круг интерактивных форм и технологий взаимодействия семьи и школы, активизировать родителей как субъектов образовательного процесса, использовать поло-

жительный воспитательный потенциал семьи в совместной деятельности со школой;

- делегировать родителям полномочия в сфере общественного управления (советы школ, управляющий совет, совет отцов и т.д.).

Построение системы совместной деятельности педагогов, детей и родителей:

ШАГ 1.

Помощь советника по воспитанию классным руководителям в составлении социально-демографических портретов семей с учетом ряда параметров.

Полученные результаты позволяют понять индивидуальные особенности семей и учитывать их при работе с родительским активом, а также при проведении индивидуальной

(точечной) работы с "трудными" родителями и детьми.

Рекомендуется совместно с социальным педагогом, педагогом-психологом отдельно составить картотеку неблагополучных семей, обучающихся, оказавшихся в трудной жизненной ситуации, находящихся на внутришкольном контроле и на учете в ПДН, нуждающихся в опеке (попечительстве), а также испытывающих трудности в социализации.

Такая систематизация позволит комплексно учитывать данную проблематику и своевременно оказывать поддержку семьям обучающихся.

ШАГ 2.

Совместно с заместителем директора по учебно-воспитательной работе проанализировать участие школы

Параметры для составления социально-демографических портретов семей

ПАРАМЕТРЫ

СОДЕРЖАНИЕ

- ДЕМОГРАФИЧЕСКИЙ
- СОЦИАЛЬНО-КУЛЬТУРНЫЙ
- НОРМАТИВНО-МЕТОДИЧЕСКИЙ
- СОЦИАЛЬНО-ЭКОНОМИЧЕСКИЙ
- ТЕХНИКО-ГИГИЕНИЧЕСКИЙ

Состав и структура семьи

Образовательный уровень родителей и степень их участия в общественной жизни

Уровень правовой и методической грамотности родителей в области содержания и воспитания ребенка

Занятость родителей на работе, вид деятельности, профессия, имущественное положение

Условия проживания и особенности физического образа жизни членов семьи, опрятность жилья

в жизни родителей:

- качество информационного обеспечения, уровень родительских собраний, наличие системы обратной связи и ее качество;
- просветительская работа, проведение открытых уроков и иных "показательных" мероприятий;
- наличие системы мотивации, уровень и качество вовлечения родителей в жизнь школы;
- индивидуальный подход и поддержка нуждающихся семей и семей в ТЖС;
- качество работы конфликтной комиссии и наличие в

школе службы медиации.

ШАГ 3.

Совместно с заместителем директора по учебно-воспитательной работе вести мониторинг родительской активности:

- анкеты-опросники для "точки входа" и "точки выхода" замеров;
- беседа с классными руководителями, учителями-предметниками, администрацией школы;
- анализ работы Родительского комитета и Управляющего совета школы.

ШАГ 4.

Совместно с администрацией

образовательной организации выявить или сформировать родительский актив с помощью:

- бесед с классными руководителями, учителями-предметниками, администрацией школы;
- анализа работы школьного родительского комитета (ШРК);
- привлечения родителей обучающихся, которые являются участниками детского движения и детских общественных организаций (ДОО).
- Данные о членах актива можно зафиксировать в таблице:

№	ФИО РОДИТЕЛЯ, ВОЗРАСТ	ФИО, КЛАСС РЕБЕНКА, КЛАССНЫЙ РУКОВОДИТЕЛЬ	ТЕЛЕФОН E-MAIL, СОЦСЕТИ	ОБРАЗОВАНИЕ, УЧЕБНОЕ ЗАВЕДЕНИЕ	ДОЛЖНОСТЬ, МЕСТО РАБОТЫ, УВЛЕЧЕНИЯ	СТЕПЕНЬ УЧАСТИЯ В ЖИЗНИ ШКОЛЫ	РЕСУРСНОСТЬ (ЧЕМ МОЖЕТ ПОМОЧЬ)	ИНОЕ



ШАГ 5.

Изучить и правильно использовать родительский ресурс в воспитательной деятельности образовательной организации.

ШАГ 6.

Создание совместно с заместителем директора по учебно-воспитательной работе пришкольных родительских "ресурсных центров" как деятельностный аналог родительских советов.

Дополнительную информацию смотрите в инфографике на следующей странице.

Родительский ресурс в воспитательной деятельности образовательной организации:



**ПЕДАГОГИЧЕСКИЙ
РЕСУРС**

помощь в реализации различных педагогических задач в формате семейного воспитания



**ОРГАНИЗАТОРСКИЙ
РЕСУРС**

организаторы/соорганизаторы мероприятий



**ВОЛОНТЕРСКИЙ
РЕСУРС**

помощники организатора образовательных событий по распределенным задачам, а также в качестве непосредственных участников мероприятий



**АДМИНИСТРАТИВНЫЙ
РЕСУРС**

имеют административно-управленческие возможности в различных сферах, могут поддержать, пролоббировать или "подстраховать" школьные инициативы



**ЭКСПЕРТНЫЙ
РЕСУРС**

имеют возможность профессионально отнестись к соответствующим инициативам или мероприятиям, помочь в разработке концепции, оказать методическую (экспертную) помощь в проведении



**МАТЕРИАЛЬНЫЙ
РЕСУРС**

являются источником целевого финансирования текущих задач школы

Возможные варианты пришкольных родительских "ресурсных центров" как деятельностный аналог родительских советов.

СПЕЦИАЛИЗАЦИЯ

ВОЗМОЖНОСТИ



Экономист, бухгалтер

Создание и развитие школьного краудфандинга или иных фондовых конструкций
Проведение для обучающихся факультативов по финансовой грамотности



Юрист

Защита прав и интересов школы перед проверяющими органами и третьими лицами, представительство в судах
Проведение для обучающихся факультативов по правовой грамотности



Строители, дизайнеры

Модернизация школьного и пришкольного пространства



Сотрудники силовых и военных ведомств

Организация занятий ОБЖ, военно-спортивных и туристических мероприятий



Владельцы автосалонов, занятые в государственном транспортном секторе

Организация перевозок детей