



Муниципальное бюджетное дошкольное образовательное учреждение
"Детский сад общеразвивающего вида №62 "Малинка" муниципального
образования городской округ Симферополь Республики Крым
(МБДОУ №62 «Малинка» г. Симферополя)
ул. Беспалова д.2/1, г. Симферополь, Республика Крым, 295007 ОКПО
00799776 ОГРН 1149102182976 ИНН 9102066832 КПП 910201001
e-mail: sadik_malinka@crimeaedu.ru, тел.: +7(978)181 94 56, +7(3625) 602-642

СОГЛАСОВАНО

на заседании Педагогического
совета МБДОУ №62 «Малинка»

Протокол № 1 от 15.04.2026 г.

УТВЕРЖДАЮ

Заведующий МБДОУ № 62
«Малинка»

_____ Т.Н. Стахно
приказ № 63 - Од от 15.04.2026 г.

ОТЧЕТ о результатах самообследования МБДОУ № 62 «Малинка» за 2025 год

1. Общие сведения об образовательной организации

1.1. Характеристика ДОУ:

Критерии самообследования	Результаты проведенного самообследования
Полное название образовательного учреждения	Муниципальное бюджетное дошкольное образовательное учреждение «Детский сад общеразвивающего вида № 62 «Малинка» муниципального образования городской округ Симферополь Республики Крым
Сокращённое	МБДОУ № 62 «Малинка» г.Симферополь
Юридический адрес организации	95007, Республика Крым, г. Симферополь, ул. Беспалова, 2/1.
Фактический адрес организации	95007, Республика Крым, г. Симферополь, Беспалова,2 / Курортная 1.
Руководитель	Стахно Татьяна Николаевна
Телефон, факс	(8652) 60-26-42
Адрес электронной почты	e-mail: sadik_malinka@crimeaedu.ru
Адрес сайта	https://62.simds.ru/home
Год ввода в эксплуатацию	1964 год
Учредитель образовательной организации	Учредителем и собственником образовательного учреждения является Муниципальное образование городской округ Симферополь Республики Крым. Полномочия учредителя образовательного учреждения осуществляет Администрация города Симферополя Республики Крым. Полномочия собственника имущества образовательного учреждения осуществляет

	<p>Администрация города Симферополя Республики Крым.</p> <p>Координацию и контроль за деятельностью образовательного учреждения осуществляет Муниципальное казенное учреждение Департамент образования администрации города Симферополя Республики Крым (далее – Управление)</p>
Мощность ДОУ	Плановая - 145 детей. Фактическая – 167 человек
Режим работы ДОУ	<p>Пятидневная рабочая неделя: понедельник –пятница</p> <p>3 группы – 10,5 часовой режим работы</p> <p>3 группы –12ти часовой режим работы.</p> <p>Выходные дни: суббота, воскресенье и праздничные дни в соответствии с законодательством Российской Федерации</p>
Формы государственного общественного управления	Общее собрание работников, Педагогический совет, Совет родителей, Попечительский совет, Управляющий совет
Содержание дошкольного образования образовательные и воспитательные программы	<p>Образовательная программа дошкольного образования МБДОУ № 62 «Малинка»</p> <p>Приказ от 30.08.2024г № 106-ОД</p> <p>Протокол № 1 от 30.08.2024г.</p>
Дополнительные образовательные услуги	<p>Дополнительные образовательные услуги в МБДОУ № 62 осуществляется на платной основе по следующему направлению:</p> <p>-социально-гуманитарное направление - обучение английскому языку «My English»</p> <p>-художественно – эстетическое направление- обучение хореографии «Танцевальный каледоскоп»</p>
1.2. Правоустанавливающие документы:	
Выписка из реестра лицензий на право ведения образовательной деятельности	<p>Регистрационный номер лицензии: № Л035-01251-91/00272877</p> <p>Выдана: Министерством образования, науки и молодежи Республики Крым, дата выдачи - 27.07.2016 года</p> <p>Срок действия лицензии: бессрочно,</p> <p>Приказ № 2655 от 27.07.2016г.</p> <p>ВИД ДЕЯТЕЛЬНОСТИ: с указанием выполняемых работ, оказываемых услуг, составляющих лицензируемый вид деятельности: на осуществление образовательной деятельности по реализации образовательных программ по видам образования, уровням образования, по профессиям, специальностям, направлениям подготовки (для профессионального образования), по подвидам дополнительного образования. ДОШКОЛЬНОЕ ОБРАЗОВАНИЕ, ДОПОЛНИТЕЛЬНОЕ ОБРАЗОВАНИЕ ДЕТЕЙ И ВЗРОСЛЫХ.</p>
Реквизиты	<p>ОГРН – 1149102182976</p> <p>ИНН – 9102066832</p> <p>КПП - 910201001</p>
Устав ДОУ	Регистрационный № 2314 от 23.05.2018г., утвержденный постановлением Администрации города Симферополя Республики Крым

Выводы и рекомендации к п. 1

В ДОУ имеется полное наличие документов, регламентирующих деятельность учреждения в соответствии с действующим законодательством. Локальные акты, соответствующие Уставу и действующему законодательству, обновляются.

2. Оценка системы управления организации

Критерии самообследования	Результаты проведенного самообследования
Характеристика сложившейся в ДОУ системы управления	Федеральным законом «Об образовании в РФ» и на основании Устава ДОУ. В аппарат управления ДОУ входят: -заведующий ДОУ, осуществляет общее руководство по оптимизации деятельности управленческого аппарата; контролирует работу и обеспечивает эффективное взаимодействие структурных подразделений организации
Органы самоуправления	Согласно Устава, формами самоуправления в учреждении являются: -Общее собрание работников, -Совет родителей ДОУ, -Педагогический Совет, -Попечительский совет, -Управляющий совет Порядок выборов органов самоуправления и их компетенции определяются Уставом ДОУ и локальными актами. Управление педагогической деятельностью осуществляет Педагогический совет . Осуществляет текущее руководство образовательной деятельностью Детского сада, в том числе рассматривает вопросы: <ul style="list-style-type: none">• развития образовательных услуг;• регламентации образовательных отношений;• разработки образовательных программ;• выбора методической литературы, учебных пособий, средств обучения и воспитания;• материально-технического обеспечения образовательного процесса;• аттестации, повышении квалификации педагогических работников; координации деятельности методических объединений. Общее собрание работников реализует право работников участвовать в управлении образовательной организацией, в том числе: <ul style="list-style-type: none">• участвовать в разработке и принятии коллективного договора, Правил трудового распорядка, изменений и дополнений к ним;• принимать локальные акты, которые регламентируют деятельность образовательной организации и связаны с правами и обязанностями работников;• разрешать конфликтные ситуации между работниками и администрацией образовательной организации; вносить предложения по корректировке плана мероприятий организации, совершенствованию

ее работы и развитию материальной базы. **Совет родителей вносит** предложения заведующему ДООУ в части: - материально-технического обеспечения и оснащения образовательного процесса, оборудования помещений ДООУ, обустройство групп, кабинетов (в пределах выделяемых средств);

- создания в ДООУ необходимых условий для организации питания, медицинского обслуживания воспитанников;
- соблюдение прав и свобод воспитанников.

Определяет пути взаимодействия ДООУ с организациями. Первым звеном в системе самоуправления родителей является родительский комитет группы. Компетенцией родительского комитета является организация и проведение общих мероприятий в группе, принятие решений об участии родителей в мероприятиях по благоустройству территории МБДОУ, выставках совместного творчества, конкурсах и т.д. Родительский комитет ходатайствует перед заведующим МБДОУ о поощрении, награждении благодарственными письмами активных представителей родительской общности группы. Оказывает помощь воспитателям группы в работе по созданию комфортной развивающей среды. Принимает решение об участии родителей воспитанников группы в мероприятиях по благоустройству и озеленению территории **Попечительский совет является** консультативно-совещательным органом. Создается как негосударственная, общественная, некоммерческая организация, в состав которой входят участники образовательного процесса и иные лица, заинтересованные в развитии МБДОУ, строит свою деятельность на принципах равноправия всех членов, коллегиальности, гласности принимаемых решений. Попечительский совет Учреждения в соответствии с уставом учреждения является органом самоуправления. **Управляющий совет** - коллегиальный орган, наделенный полномочиями по осуществлению управленческих функций в соответствии с настоящим Уставом и т.д. К компетенции Управляющего совета относятся: - рассмотрение вопросов материально-технического обеспечения и оснащения Образовательного учреждения; - рассмотрение ежегодного отчета о поступлении и расходовании средств; - разработка и принятие правил внутреннего распорядка воспитанников и иных нормативных и локальных актов Образовательного учреждения; - рассмотрение и выработка предложений по улучшению работы по обеспечению питанием и медицинскому обеспечению воспитанников Образовательного учреждения; - регулирование в Образовательном учреждении

	разрешенной законом деятельности общественных организаций и т.д.
Полнота и качество приказов руководителя ДОУ по основной деятельности, по личному составу	Приказы руководителя учреждения издаются на основании действующего законодательства РФ, распорядительных документов регионального, муниципального уровней. Содержание приказов позволяют регулировать в полном объеме образовательную деятельность, финансово - экономическую деятельность и деятельность по обеспечению безопасности.
Порядок разработки и принятия локальных нормативных актов, касающихся прав и интересов участников образовательных отношений	Локальные нормативные акты разрабатываются специально созданной комиссией, включая представителей профкома, администрации ДОУ в установленные сроки в соответствии нормативными документами.
Оценка результативности и эффективности действующей в Учреждении системы управления: как организована система контроля со стороны руководства Учреждения и насколько она эффективна; является ли система контроля понятной всем участникам образовательных отношений	В МБДОУ проводятся различные формы контроля: оперативный, тематический, итоговый. Ежегодно в ДОУ разрабатывается циклограмма контроля, определяются управленческие решения, назначаются ответственные и сроки проведения контроля. Для качественной организации контрольной деятельности в ДОУ имеется: Положение о контрольной деятельности, планы контрольной деятельности, рабочие материалы, инструментарий, аналитические справки, локальные акты о проведении мониторинга, которые доводятся до сведения работников ежемесячно на совещаниях. Для проведения контроля создается комиссия, которая назначается приказом, утверждается график проведения контроля. Производственный контроль проводится регулярно, в соответствии с планом, который размещается на стенде «Профсоюзный уголок». Ежеквартально проводится тематический контроль по приоритетным направлениям деятельности учреждения в текущем учебном году. Информация для анализа собирается с помощью разнообразных методов: социометрии, наблюдения, проведения контрольно-оценочных занятий, изучение продуктов детской деятельности, анкетирования педагогов, изучения документации воспитательно-образовательной работы, диагностических карт профессиональной компетентности педагогов, планов самообразования, открытых просмотров, недель творчества, взаимопроверок, материалов педсоветов, текстов выступлений педагогов, собеседования с педагогами и родителями, анкетирование родителей, анализ информационных родительских уголков. Результаты контроля оформляются документально в виде бланков контроля. По результатам тематического контроля составляется аналитическая справка, которая зачитывается на педагогических советах. По итогам контрольных мероприятий при выявлении отклонений от заданных нормативов, проводится совещание с педагогами с анализом выявленных недостатков и

	причин, осуществляется поиск путей их устранения, выносятся административное решение, назначаются сроки устранения, проводится регулирование и коррекция выявленных недостатков
--	---

Выводы и рекомендации к п. 2:

Организационная структура управления соответствует Уставу, поставленным целям и задачам. В ДООУ реализуется возможность участия в управлении детским садом всех участников образовательного процесса. Заведующий детским садом занимает место координатора стратегических направлений, активно работает родительская общественность, привлекаются к управлению другие общественные организации. В деятельности управляющего совета учтены Методические рекомендации из письма Минпросвещения России от 27.04.2024 № 03-653. В связи с этим в устав Детского сада внесены корректировки: изменены общее количество членов (за счет представителя учредителя и дополнительных представителей родителей) и порядок формирования органа, добавлены новые функции. Все изменения соответствуют концепции развития Детского сада и позволяют управляющему совету в полной мере осуществлять свою деятельность в качестве коллегиального органа управления, который вырабатывает свои решения с учетом мнения всех участников образовательных отношений. В ДООУ сложилась достаточно эффективная система управления, позволяющая быстро реагировать на изменения внешней среды: нормативной базы, демографической ситуации, требований потребителей. Контроль осуществляется систематично, на основании Положения о контроле, утвержденного заведующим МБДООУ. Проверка результатов деятельности ДООУ осуществляется заведующим, старшим воспитателем, и другими специалистами образовательного учреждения в рамках полномочий, утвержденных распоряжением руководителя. Результаты контроля оформляются справками, актами о результатах инспектирования по проверяемому вопросу. По итогам контроля заведующий принимает управленческие решения: издает приказ, распоряжение и иные решения; обсуждает итоговые материалы коллегиальным органом (Педагогическим советом, общим собранием и др.)

3. Содержание образовательной деятельности

Образовательная деятельность в Детском саду организована в соответствии с Федеральным законом от 29.12.2012 № 273-ФЗ «Об образовании в Российской Федерации» (с изменениями и дополнениями), ФГОС дошкольного образования. С 01.01.2021 года Детский сад функционирует в соответствии с требованиями СП 2.4.3648-20 «Санитарно-эпидемиологические требования к организациям воспитания и обучения, отдыха и оздоровления детей и молодежи», а с 01.03.2021 — дополнительно с требованиями СанПиН 1.2.3685-21 «Гигиенические нормативы и требования к обеспечению безопасности и (или) безвредности для человека факторов среды обитания».

Для выполнения требований норм Федерального закона от 24.09.2022 № 371-ФЗ Детский сад провел организационные мероприятия по внедрению федеральной образовательной программы дошкольного образования, утвержденной приказом Минпросвещения России от 25.11.2022 № 1028 (далее — ФОП ДО), в соответствии с утвержденной дорожной картой ДООУ осуществляет свою деятельность по образовательной программе дошкольного образования (далее — ОП ДО), разработанную на основе ФОП ДО.

Воспитательная работа детского сада проводится в соответствии с рабочей программой воспитания и календарным планом воспитательной работы, которые входят в состав образовательной программы дошкольного образования. С 1 сентября 2024 года календарный план воспитательной работы скорректировали согласно Перечню мероприятий, рекомендуемых к реализации в рамках календарного плана воспитательной работы на 2024/2025 учебный год (утвержден Минпросвещения 30.08.2024 № АБ-2348/06).

По итогам мониторинга за 2025 год родители (законные представители) воспитанников выражают удовлетворенность воспитательным процессом в Детском саду, что отразилось на результатах анкетирования. Вместе с тем, родители высказали пожелания по введению

мероприятий в календарный план воспитательной работы Детского сада, например — проводить осенние и зимние спортивные мероприятия на открытом воздухе совместно с родителями. Предложения родителей будут рассмотрены и при наличии возможностей Детского сада включены в календарный план воспитательной работы на второе полугодие 2026 года.

Во исполнение указа Президента РФ от 16.01.2025 № 16 в 2024 году в Детском саду реализовывались мероприятия, приуроченные к Году Защитника Отечества, на педагогическом совете был рассмотрен и согласован план мероприятий, приуроченных к Году защитника отечества. В течение года со всеми участниками образовательных отношений были проведены тематические мероприятия. Так, в рамках реализации плана с дошкольниками проводились тематические беседы и занятия, на которых педагоги рассказывали о сохранение исторической памяти и празднование 80-летия Победы в великой Отечественной войне.

С родителями воспитанников были организованы тематические выставки в разных форматах, оформлены информационные уголки для родителей «Вспомним всех поименно».

В Год Защитника Отечества в ДООУ прошел ряд мероприятий, направленных на формирование патриотического воспитания, любви к Родине:

- Целевые прогулки к памятнику «Партизанам и подпольщикам ВОВ»
- Участие в конкурсе «Салют Победы!».
- Проведение праздничных концертов, посвященных Дню Защитника Отечества и 9 мая "80-ой годовщине Победы в Великой Отечественной Войне".
- Проведение акции «Бессмертный полк».
- Участие воспитанников совместно с родителями во всероссийской акции «Письмо солдату»

Все эти мероприятия оставили незабываемые впечатления и укрепили патриотический дух детей. С педагогическими работниками также проводилась плодотворная работа. В течение года согласно плану мероприятий организовывались тематически семинары, тренинги. Педагоги участвовали в конкурсах профессионального мастерства.

Воспитательная работа строится с учетом индивидуальных особенностей детей, с использованием разнообразных форм и методов, в тесной взаимосвязи воспитателей, специалистов и родителей. Детям из неполных семей уделяется большее внимание в первые месяцы после зачисления в Детский сад.

Учебный план МБДОУ регламентирует образовательную деятельность в группах общеобразовательной направленности и общеобразовательной направленности. Содержание воспитательно-образовательного процесса определяется основной образовательной программой дошкольного образования. Содержание учебного плана включает в себя интеграцию 5 образовательных областей:

- «Физическое развитие»,
- «Социально-коммуникативное развитие»,
- «Речевое развитие»,
- «Художественно-эстетическое развитие»,
- «Познавательное развитие», реализуемых в образовательной деятельности, самостоятельной деятельности детей, режимных моментах и обеспечивает разностороннее развитие детей с учетом возрастных и индивидуальных особенностей.

Образовательный год начался 1 сентября и закончился 31 августа.

Планирование образовательной деятельности с детьми в летний период носит тематический характер. Используется общая тематика проводимых видов организованной и совместной деятельности в течение недели. Нормы и требования к нагрузке детей, а также планирование учебной нагрузки в течение недели определены Санитарно-эпидемиологическими требованиями к устройству, содержанию и организации режима работы в дошкольных организациях (СанПиН 1.2.3685-21)

Летний оздоровительный период с 1 июня по 31 августа с включением образовательной деятельности направленной на систематизацию полученных знаний, совершенствование умений и навыков в соответствии с целевыми ориентирами ОП МБДОУ.

Объем непосредственно образовательной нагрузки.

Основные формы организации образовательного процесса:

- Совместная деятельность педагогического работника и воспитанников в рамках организованной образовательной деятельности по освоению образовательной программы;
- Самостоятельная деятельность воспитанников под наблюдением педагогического работника.

Занятия в рамках образовательной деятельности ведутся по подгруппам и группой.

Продолжительность занятий соответствует СанПиН 1.2.3685-21 и составляет:

- ~ в группах с детьми от 2 до 3 лет – до 10 мин;
- ~ в группах с детьми от 3 до 4 лет – до 15 мин;
- ~ в группах с детьми от 4 до 5 лет – до 20 мин;
- ~ в группах с детьми от 5 до 6 лет – до 25 мин;
- ~ в группах с детьми от 6 до 7 лет – до 30 мин.

Максимально допустимый объем образовательной нагрузки в первой половине дня в младшей и средней группах не превышает 30 и 40 минут соответственно, в старшей и подготовительной - 50 минут и 1,5 часа соответственно. В середине времени, отведенного на образовательную деятельность, проводится физкультурная минутка, включающая упражнения на профилактику зрения, общей и мелкой моторики, снятие мышечной усталости. Перерывы между периодами образовательной деятельности – не менее 10 минут.

Образовательная деятельность с детьми старшего дошкольного возраста осуществляется и во второй половине дня после дневного сна. Ее продолжительность составляет не более 25-30 минут в день. В середине образовательной деятельности статического характера проводятся физкультурные минутки.

Образовательная деятельность, требующая повышенной познавательной активности и умственного напряжения детей, организуется в первую половину дня, и в дни наиболее высокой работоспособности (вторник, среда) сочетаются с физкультурными и музыкальными занятиями занятия по физическому развитию детей в возрасте от 3 до 7 лет организуется 2 раза в неделю (в спортивном зале), 1 раз – на улице. На начало учебного года была принята модель планирования воспитательно- образовательного процесса, отраженная в рабочих программах педагогов. Основу организации образовательного процесса во всех группах составляет комплексно - тематический принцип с ведущей игровой деятельностью.

Разработанное комплексно - тематическое планирование на учебный год охватывает все сферы познавательного развития, ознакомления детей с окружающей действительностью, реализацию регионального компонента.

Структура написания ежедневного плана и занятия (в соответствии с методическими рекомендациями по написанию календарного плана работы педагога в дошкольном образовательном учреждении Министерства образования, науки и молодежи Республики Крым от 16.12.2015 № 01-14/3805): вид образовательной деятельности, тема, программное содержание, оборудование и материалы, источник (с указанием автора и страницы).

Дополнительное образование

Большое значение для развития дошкольника имеет организация системы дополнительного образования в МБДОУ, которое способно обеспечить переход от интересов детей к развитию их способностей. Развитие творческой активности каждого ребенка представляется главной задачей современного дополнительного образования в ДОУ и качества образования в целом.

Дополнительные образовательные услуги в детском саду организуются на основании пожеланий родителей. Ежегодно в детском саду проводится социологические опросы родителей по выявлению степени удовлетворенности качеством услуг дошкольного образования.

Спектр дополнительных услуг в нашем дошкольном учреждении индивидуален и ведется на платной основе. Дополнительное образование является составляющей единого образовательного пространства МБДОУ № 62 (охват детей - 120 чел.), и создается в соответствии с интересами детей, социального заказа общества (детей, родителей, педагогического коллектива), а для ДОУ является дополнительным источником привлечения финансовых ресурсов для развития учреждения. В настоящее время дополнительные образовательные услуги в детском саду осуществляется на платной основе по социально-гуманитарному направлению - изучения английского языка «Обучение английскому языку «My English» и художественно – эстетическому направлению-обучение хореографии «Танцевальный

каледоскоп»

Исходя из данных материалов отслеживания движения контингента виден достаточно высокий показатель сохранности количества обучающихся в дополнительном образовании, который обусловлен рядом факторов: профессиональным уровнем педагога, учётом интересов детей и родителей, созданием комфортных условий для обучения и отдыха детей, а также наличием системы контроля полноты реализации образовательных программ.

Благодаря финансовому обеспечению, которое осуществляется по договорам об оказании платных образовательных услуг доход от оказания платных образовательных услуг используется для улучшения и развития до платных образовательных услуг, расширения и улучшения материально-технической базы ДОУ, улучшение условий труда и создание комфортных и безопасных условий пребывания воспитанниками и сотрудниками детского сада.

Выводы и рекомендации к п. 3:

Организация образовательного процесса в детском саду осуществляется в соответствии с годовым планированием, общеобразовательной программой дошкольного образования на основе ФГОС учебного плана и календарным планом -графиком. Количество и продолжительность занятий устанавливаются в соответствии с санитарногигиеническими нормами и требованиями. Целесообразное использование новых педагогических технологий позволило повысить уровень освоения детьми образовательной программы детского сада. Поставленные задачи в течение учебного года реализованы. В целях удовлетворения спроса родителей, в детском саду осуществлялось дополнительное образование детей на платной основе. Проводимая работа в кружках эффективна, направлена на повышение качества образовательного процесса.

4. Оценка содержания и качества подготовки воспитанников

В 2025 году обучение воспитанников происходило полностью на основе ОП ДО, разработанной в соответствии с ФОП ДО. По итогам контрольного периода освоения проводился мониторинг уровня развития детей на основе результатов педагогической диагностики.

Основная задача мониторинга в дошкольном учреждении заключается в том, чтобы определить степень освоения ребенком образовательной программы и влияние, которое оказывает образовательный процесс на развитие ребенка. Мониторинг образовательного процесса осуществляется через отслеживание результатов освоения образовательной программы по 5 образовательным областям. Периодичность мониторинга – 2 раза в год: сентябрь, май. Длительность – 2 недели.

Проходит при тщательном планировании всех этапов работы и оптимальном распределении обязанностей между всеми специалистами МБДОУ и с согласия родителей детей, посещающих МБДОУ.

Система мониторинга позволила оперативно находить неточности в построении педагогического процесса и выделять детей с проблемами в развитии. Это позволило своевременно разрабатывать для детей образовательные маршруты и оперативно осуществлять психолого-методическую поддержку педагогов.

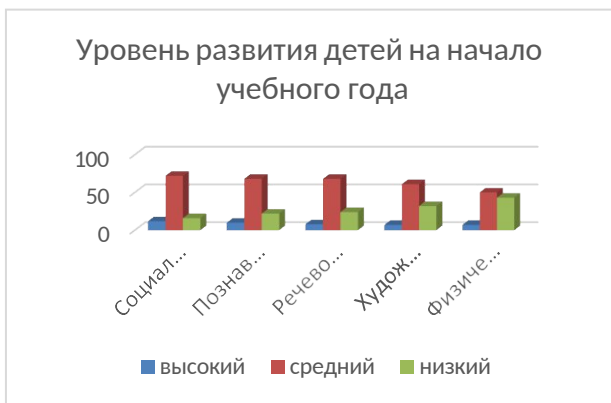
СРАВНИТЕЛЬНЫЙ МОНИТОРИНГ

овладение навыками и умениями в соответствии с целевыми ориентирами

образовательной программы МБДОУ № 62 «Малинка»

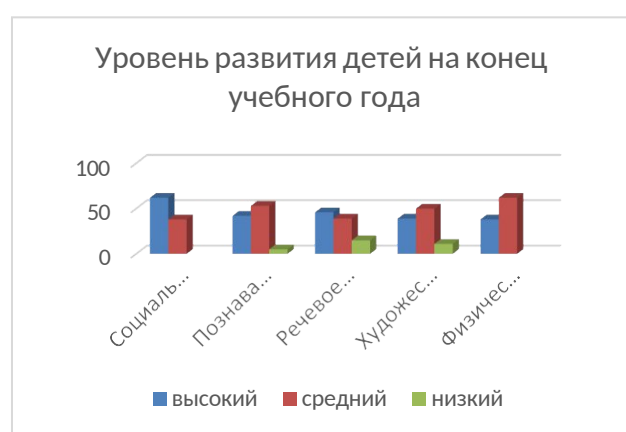
Младшая группа «Кузнечики»

Образовательные области	Октябрь			Май		
	в	с	н	в	с	н
Социально- коммуникативное развитие	12%	72%	16%	25%	71%	4%
Познавательное развитие	10%	68%	22%	21%	71%	8%
Речевое развитие	8%	68%	24%	24%	67%	9%
Художественно- эстетическое развитие	7%	61%	32%	21%	73%	6%
Физическое развитие	7%	50%	47%	30%	64%	6%



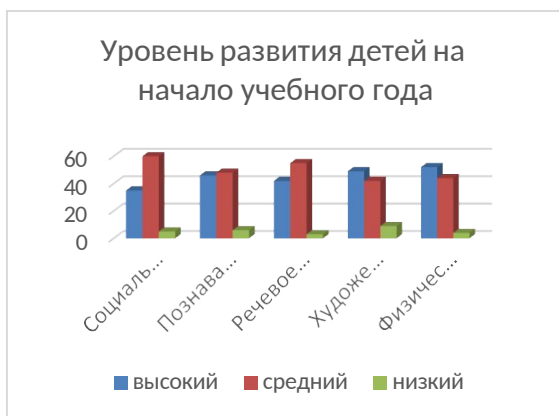
Средняя группа «Солнышки»

Образовательные области	Октябрь			Май		
	В	С	Н	В	С	Н
Социально- коммуникативное развитие	25%	67%	8%	62%	38%	-
Познавательное развитие	24%	65%	11%	42%	53%	5%
Речевое развитие	26%	60%	14%	46%	39%	15%
Художественно- эстетическое развитие	27%	62%	11%	39%	50%	11%
Физическое развитие	15%	70%	15%	38%	62%	-



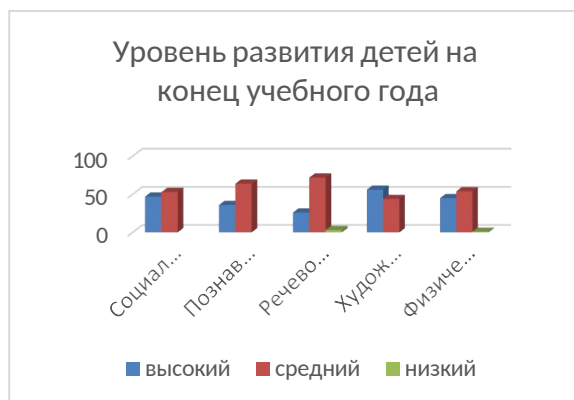
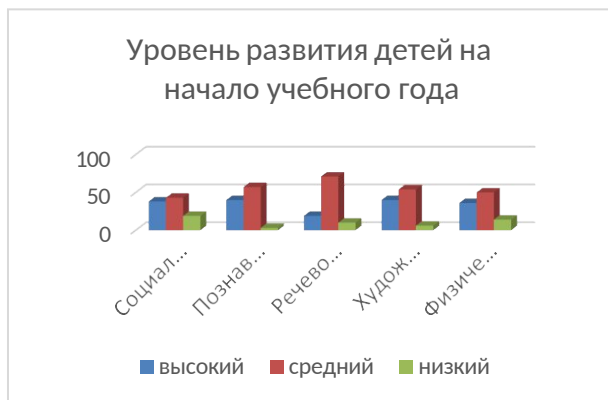
Разновозрастная группа «Семицветики»

Образовательные области	Октябрь			Май		
	В	С	Н	В	С	Н
Социально- коммуникативное развитие	35%	60%	5%	59%	39%	2%
Познавательное развитие	46%	48%	6%	66%	34%	0%
Речевое развитие	42%	55%	3%	65%	35%	0%
Художественно- эстетическое развитие	49%	42%	9%	64%	36%	-
Физическое развитие	52%	44%	4%	75%	25%	-



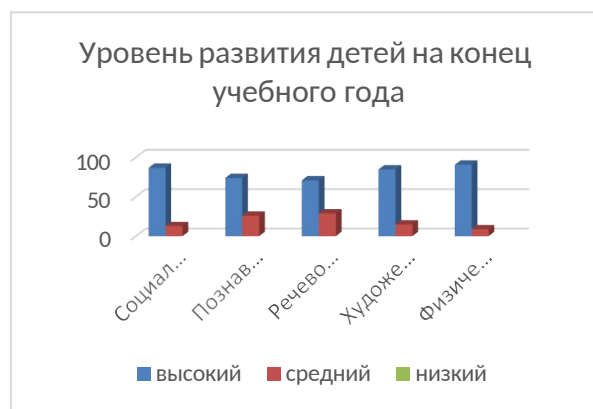
Старшая группа «Ладушки»

Образовательные области	Октябрь			Май		
	В	С	Н	В	С	Н
Социально- коммуникативное развитие	38%	43%	19%	47%	53%	-
Познавательное развитие	40%	57%	3%	36%	64%	-
Речевое развитие	19%	71%	10%	26%	72%	3%
Художественно- эстетическое развитие	40%	54%	6%	56%	44%	-
Физическое развитие	36%	50%	14%	45%	54%	1%



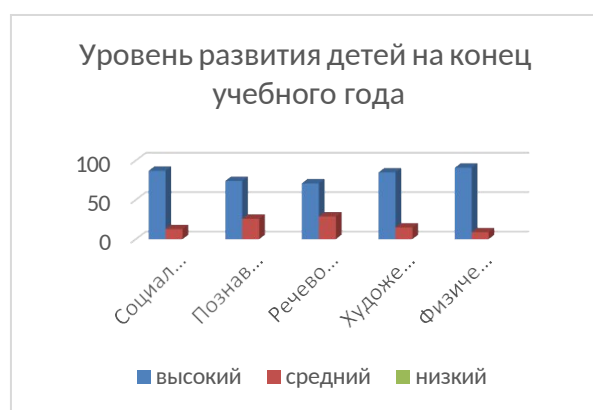
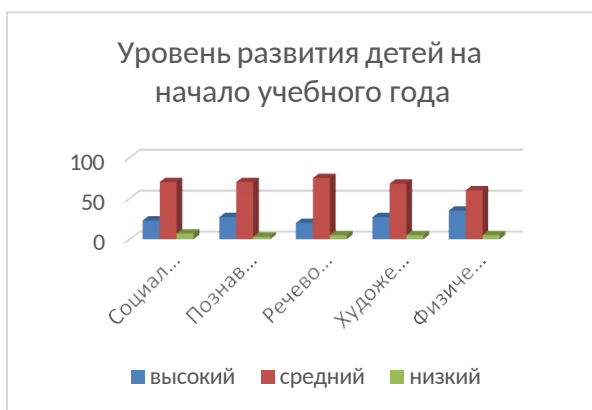
Подготовительная группа «Веселые пчелки»

Образовательные области	Октябрь			Май		
	В	С	Н	В	С	Н
Социально- коммуникативное развитие	23%	70%	7%	87%	13%	-
Познавательное развитие	27%	70%	3%	74%	26%	-
Речевое развитие	20%	75%	5%	71%	29%	-
Художественно- эстетическое развитие	27%	68%	5%	85%	15%	-
Физическое развитие	35%	60%	5%	91%	9%	-



Подготовительная группа «Подсолнушки»

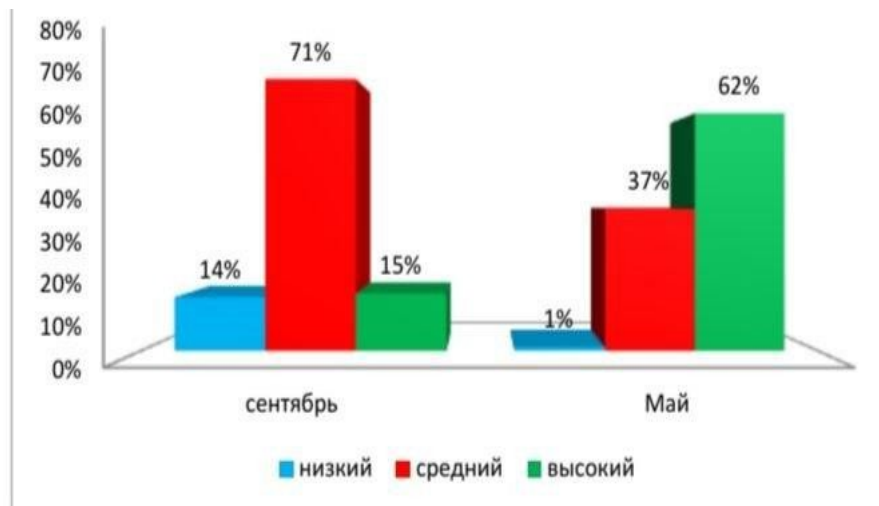
Образовательные области	Октябрь			Май		
	В	С	Н	В	С	Н
Социально- коммуникативное развитие	25%	70%	5%	87%	13%	-
Познавательное развитие	27%	70%	3%	74%	26%	-
Речевое развитие	30%	65%	5%	71%	29%	-
Художественно- эстетическое развитие	27%	68%	5%	85%	15%	-
Физическое развитие	35%	60%	5%	91%	9%	-



Анализ качества усвоения детьми целевых ориентиров, представленных в образовательной программе ДОУ и образовательных маршрутах педагогов показывает хороший уровень достижения планируемых результатов. Это позволяет сделать вывод о том, что в результате воспитательно-образовательной работы педагогов, проводимой с детьми, мониторинга достижений воспитанников всех возрастных групп МБДОУ №62 на начало и конец учебного года, можно отметить рост усвоения детьми программного материала, то есть прослеживается положительная динамика развития детей по всем видам деятельности. В основном показатели находятся в пределах высокого и среднего уровня. Это означает, что применение в педагогической практике рабочей программы благотворно сказывается на результатах итогового мониторинга. Таким образом, образовательная деятельность всех возрастных групп реализуется на достаточном уровне.

Показатели физического развития детей

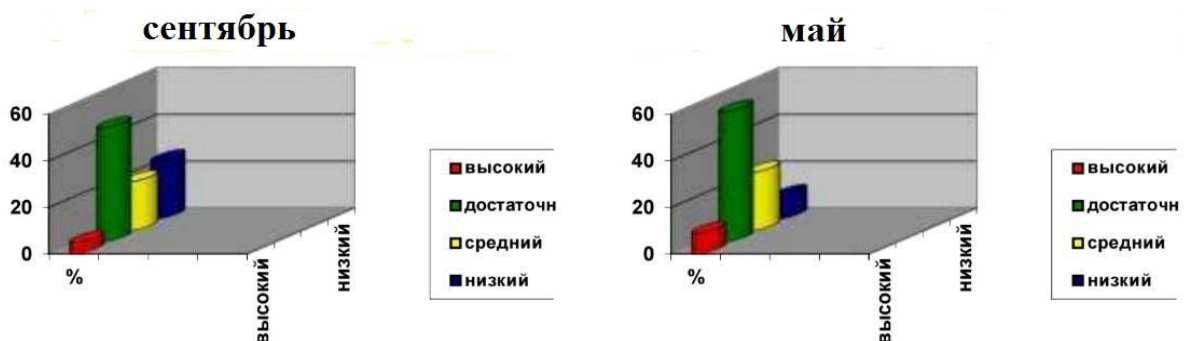
Показатели физического развития детей отражаются в листах здоровья, а результаты исследований заносятся в индивидуальные карты. По результатам исследования уровень физического развития детей дошкольных групп имеет хорошие показатели, которые представлены в диаграммах.



Вывод: эффективность работы по физическому развитию дошкольников в учебном году по результатам диагностики у 74% воспитанников прослеживается динамика положительных результатов. С дошкольниками работает инструктор по физической культуре, который использует лично-ориентированный подход в физкультурно-оздоровительной работе с детьми. Основными движениями дети овладели на достаточном уровне. В дошкольном учреждении созданы удовлетворительные условия для обучения основным движениям и двигательной активности воспитанников т.к. на сегодняшний день помещение музыкального зала является центром как музыкального, так и физического развития (в одном помещении проходят занятия по физической культуре и музыке).

Показатели музыкального развития детей

Показатели музыкального развития детей отражаются в диагностических картах. По



результатам исследования уровень музыкального развития детей дошкольных групп имеет хорошие показатели, которые представлены в диаграммах.

Вывод: эффективность работы по музыкальному развитию дошкольников в учебном году по результатам диагностики у 76% воспитанников прослеживается динамика положительных результатов. С дошкольниками работает музыкальный руководитель, который использует лично-ориентированный подход в работе с детьми. Основными музыкальными навыками овладели на достаточном уровне. В дошкольном учреждении созданы удовлетворительные условия для музыкального развития воспитанников.

**Результаты коррекционной работы с детьми на логопункте
учителя-логопеда Чупахиной О.О.**

Результаты обследования детей старшего дошкольного возраста

Год обследования	Количество детей обследованных в нач. уч. года	Количество детей нуждающихся в коррекционной помощи	Количество детей зачислено в логопедический пункт
2024//2025	63	32	25

Анализ коррекционной работы на логопедическом пункте
МБДОУ №62 «Малинка» г. Симферополя за 2024-2025 учебный год.

Учебный год	Зачислено						Выведено			Оставлено				Выбыли из ДОУ			
	Всего	ОНР			ФФНР	ФНР	ОВЗ	Всего	Норма	С улучшением	ОНР				ФФ НР	Ф Н Р	ОВ З
		I	I	III							I	I	III				
2024 / 2025	25	-	-	7	9	9	0	19	11	8	-	-	2	2	2	0	-

Вывод: по результатам обследования детей посещающих логопункт, в конце учебного года, прослеживается положительная динамика в коррекционной работе – 76 %. Позитивные результаты логопедической работы с детьми достигнуты с помощью комплексного подхода к решению проблемы речевых и неречевых нарушений у дошкольников, которые позволяют проводить занятия легко, непринужденно, в игровой форме. Продолжительность коррекционного обучения таких детей зависит от выраженности речевого нарушения, его структуры и может составлять 1,5-2 года.

Мониторинг уровня готовности воспитанников к обучению в школе

В мае педагоги дошкольного учреждения проводили обследование воспитанников подготовительной группы на предмет оценки сформированности предпосылок к учебной деятельности в количестве 28 человек. В качестве диагностического инструментария используется рекомендованная информационно - методическим центром (ИМЦ) комплексная программа диагностики готовности детей дошкольного возраста к обучению в школе. Задания позволяют оценить уровень сформированности предпосылок к учебной деятельности: возможность работать в соответствии с фронтальной инструкцией (удержание алгоритма деятельности), умение самостоятельно действовать по образцу и осуществлять контроль, обладать определенным уровнем работоспособности, а также вовремя остановиться в выполнении того или иного задания и переключиться на выполнение следующего, возможностей распределения и переключения внимания, работоспособности, темпа, целенаправленности деятельности и самоконтроля.

№ группы	начало учебного года				конец учебного года			
	высокий уровень	достаточный уровень	средний уровень	низкий уровень	высокий уровень	достаточный уровень	средний уровень	низкий уровень
Группа № 05	1%	30%	69%	-	13%	80%	7%	-

Результаты педагогического анализа показывают преобладание детей с высоким и средним уровнями развития при прогрессирующей динамике на конец учебного года, что говорит о результативности образовательной деятельности в ДОУ.

Вывод: Качество подготовки воспитанников соответствует предъявляемым требованиям. Образовательная программа дошкольного образования ДОУ реализуется в полном объеме. Годовой и учебный план реализуются всеми группами учреждения, образовательные задачи, поставленные ДОУ в учебном году выполнены в полном объеме. Система педагогического мониторинга, используемая в ДОУ, в полной мере удовлетворяет целям и задачам педагогической диагностики развития воспитанников ДОУ, соответствует ФГОС ДО, позволяет эффективно реализовать ОП МБДОУ №62 «Малинка».

Исходя из этого, можно прогнозировать успешную адаптацию дошкольников при обучении в первом классе, следовательно, и в дальнейшем обучении. С родителями детей демонстрирующих средний уровень развития проведены консультации, рекомендованы дополнительные занятия до начала занятий в школе.

Вывод по результатам мониторинга качества образовательной деятельности в ДОУ:

Соответствие уровня знаний воспитанников Программе, правильно организованная ежегодная психолого-педагогическая диагностика три раза в год (сентябрь, январь, май) показывает знания, умения и навыки детей, определяет оптимальные методы и приемы работы. В каждой возрастной группе в наличии имеется папка с материалами обследования детей и инструментарием. Результаты обобщаются, проходят сравнительный анализ, который выносится на рассмотрение педагогического совета. На основании изученного состояния уровня знаний воспитанников делаются выводы и даются необходимые рекомендации, что отражено в материалах и протоколах педсоветов. Информация по психолого-педагогическому обследованию детей систематизирована и находится в методическом кабинете.

В целом уровень развития физических, психических и социальных качеств детей соответствуют возрастной норме на достаточном уровне. Исходя из анализа состояния готовности детей к школе, в новом учебном году необходимо:

- Продолжать совместную работу в рамках преемственности между ДОУ и общеобразовательной школой, используя разнообразные формы работы: семинары –практикумы, открытые занятия для и педагогов ДОУ, конференции и др.
- Совершенствовать систему работы по развитию у детей психических процессов.
- Развивать у дошкольников умение работать самостоятельно.
- Продолжать работу по воспитанию у детей культуры поведения, умения адекватно оценивать свои поступки.
- Развивать произвольность поведения дошкольников через включение в работу с детьми, игр с правилами (подвижные и дидактические), учить детей регулировать свое поведение.
- Уделять внимание развитию коммуникативных навыков, развитию сотрудничества.
- Активизировать просветительскую работу с родителями по вопросам подготовки детей к школе, умению играть и общаться с детьми.

5. Оценка качества кадрового обеспечения

МБДОУ №62 «Малинка» г. Симферополя укомплектовано квалифицированными педагогическими кадрами. Педагогов и специалистов первой и высшей квалификационной категории отличает творческий подход к работе, инициативность, доброжелательность, демократичность в общении, открытость, умение и желание распространять педагогический опыт всем участникам образовательных отношений.

Современная кадровая политика предъявляет серьезные требования к подготовке педагогов, оценки их работы. Аттестация педагогов – это оценка не только уровня их профессиональной компетенции, но и деятельности ДОУ в целом.

Глубоко и всесторонне проанализировав воспитательно-образовательный процесс, выявив потенциальные профессиональные и творческие возможности воспитателей, мы пришли к выводу, что педагогический коллектив мобилен и компетентен.

Дошкольное учреждение укомплектовано педагогическими кадрами на 90 %. Коллектив стабильный, текучесть кадров составляет 10% в год.

Педагогический коллектив, обеспечивающий развитие и воспитание детей состоит из 14 педагогов ДОУ: 9 воспитателей, 1 старший воспитатель, 4 специалиста (1 музыкальный руководитель, 1 учитель – логопеда, 1 инструктор по физ – ре, 1- психолог).

Образовательный ценз администрации МБДОУ характеризуется следующим:

Анализ педагогических кадров: В МБДОУ работает 14 педагогов

Всего педагогических работников (чел.) - 14, из них:

Женщин – 14 человек

Мужчин – 0 человек

Пенсионеров - 2 человека

Образовательный уровень педагогического коллектива

численный состав	высшее/ педагогическое	среднее специальное/ педагогическое
14	9	5

Уровень квалификации педагогического коллектива

общее кол - во	высшая	1-я квалификация	соответствие занимаемой должности	не аттестованы
14	2	4	-	8

Стажевые показатели педагогического коллектива

стаж	до 5 лет	5 – 10 лет	10 – 15 лет	15 – 20 лет	свыше 20 лет
педагогов	7	1	1	3	2

Курсы повышения квалификации в 2025 году прошли 4 педагога.

Все педагоги МБДОУ своевременно проходят курсы повышения квалификации (в соответствии с планом-графиком, руководствуясь Федеральным законом № 273-ФЗ по профилю педагогической деятельности не реже чем один раз в три года (п. 2 ч. 5 ст. 47).

В связи с вступлением в силу приказа Минздрава России от 03.05.2024 № 220н, утвердившего Порядок оказания первой помощи, с работниками детского 22 сада был проведен внеплановый инструктаж по охране труда. Дополнительно осуществили закупку услуг на обучение работников оказанию первой помощи по образовательной программе, соответствующей приказу Минздрава России от 03.05.2024 №220н.

Сложившаяся система повышения квалификации педагогических кадров положительно влияет на качество воспитательно-образовательного процесса с детьми. Позволяет реализовать новые общеобразовательные программы, обобщать опыт своей работы, адаптировать авторские программы, технологии и методики с учетом личностно - ориентированной модели воспитанников.

А также повышают свой профессиональный уровень посредством прохождения процедуры аттестации, самообразования, участвуя в семинарах, методических объединениях различного уровня, что способствует повышению профессионального мастерства, положительно влияет на организацию образовательного процесса и развитие МБДОУ.

Аттестация педагогических работников проходила в соответствии с Законом 273 - ФЗ «Об образовании в Российской Федерации» от 29.12.2012, Приказом Министерства образования и науки РФ от 7 апреля 2014 г. N 276 "Об утверждении Порядка проведения аттестации педагогических работников организаций, осуществляющих образовательную деятельность», зарегистрированным в Минюсте РФ 23 мая 2014 г., регистрационный N 32408, в установленные сроки и по графику.

Вывод: Анализируя кадровое обеспечение МБДОУ №62 можно сделать вывод, что остается стабильным обеспеченность кадрами, кадровый состав не уменьшается. Система методических мероприятий, повышающих профессиональную компетентность педагогов, их организация и проведение, сформировали активную позицию специалиста — носителя мыслительной деятельности, расширили профессиональные интересы, способствовали развитию поисково-творческой деятельности, принятию оптимальных решений, проявлению инициативы, росту потребности в повышении квалификации, самостоятельности и взаимодоверия. Педагоги повышают свой профессиональный уровень на КПК, конкурсах профессионального мастерства, эффективно участвуют в работе методических объединений, знакомятся с опытом работы своих коллег, а также само развиваются, активно участвуя онлайн в вебинарах, мастер-классах, видеотренингах, олимпиадах и др. Все это в комплексе дает хороший результат в организации педагогической деятельности и улучшении качества образования и воспитания дошкольников.

Таким образом, можно сделать следующий вывод о том, что уровень квалификации профессионализма, деятельности педагогических работников дошкольного учреждения находится на достаточном уровне. Большое внимание уделяется непрерывности профессионального развития педагогических работников. Руководящие и педагогические кадры принимают участие в различных методических мероприятиях городского уровня.

6. Оценка учебно-методического обеспечения

Учебно-методическое обеспечение соответствует Образовательной программе МБДОУ №62 «Малинка».

В детском саду библиотечный фонд является составной частью методической службы. Библиотечный фонд располагается в методическом кабинете, кабинетах специалистов, группах детского сада. Библиотечный фонд представлен методической литературой по всем образовательным областям основной общеобразовательной программы, детской художественной литературой, периодическими изданиями, а также другими информационными ресурсами на различных электронных носителях. В каждой возрастной группе имеется банк необходимых учебно-методических пособий, рекомендованных для планирования воспитательно-образовательной работы в соответствии с обязательной частью образовательной программы.

Оборудование и оснащение методического кабинета достаточно для реализации образовательных программ. В методическом кабинете созданы условия для возможности организации совместной деятельности педагогов. Информационное обеспечение Детского сада включает: программное обеспечение, позволяет работать с текстовыми редакторами, Интернет-ресурсами, фото-, видеоматериалами, графическими редакторами.

Вывод: В Детском саду учебно-методическое и информационное обеспечение достаточное для организации образовательной деятельности и эффективной реализации образовательных программ.

7. Библиотечно-информационное обеспечение образовательного процесса

Критерии самообследования	Результаты проведенного самообследования
<p>Обеспеченность методической и художественной литературой. Объем фонда методической, художественной литературы, его пополнение и обновление</p>	<p>Для осуществления воспитательно - образовательного процесса имеется программно-методический комплект: программы, учебно- методические пособия, справочная и энциклопедическая литература, учебно-наглядные пособия (демонстрационные и раздаточные материалы), диагностические материалы, комплекты современных развивающих игр. ДОУ совершенствует свое методическое обеспечение. Обеспеченность учебно-методической и художественной литературой составляет 69 %</p>
<p>Обеспечено ли ДОУ современной информационной базой (локальная сеть, выход в Интернет, электронная почта, электронный каталог, медиатека и т.д.)</p>	<p>МБДОУ имеет возможность пользования сетью Интернет</p> <p>e-mail: sadik_malinka@crimeaedu.ru</p>
<p>Обеспечение открытости и доступности информации о деятельности ДОУ для заинтересованных лиц (наличие информации в СМИ, на сайте образовательного учреждения, информационные стенды, уголки, выставки, презентации.</p>	<p>На основании ст.29 Федерального закона РФ №273-ФЗ «Об Образовании в Российской Федерации» от 29.12.12 Образовательные организации формируют открытые и общедоступные информационные ресурсы, содержащие информацию об их деятельности, и обеспечивают доступ к таким ресурсам посредством размещения их в информационно - телекоммуникационных сетях, в том числе на официальном сайте образовательной организации в сети "Интернет". В ДОУ вся информация о деятельности дошкольного учреждения открыта и доступна родителям. Этому способствует своевременное оповещение о проводимых мероприятиях через рекламу, объявления, групповые стенды, буклеты. Информационные стенды в коридорах детского сада привлекают внимание родителей к жизни в ДОУ. Доступно, кратко, иллюстративно, освещаются основные особенности учреждения, линии развития, рассказывается о специалистах, достижениях коллектива. Имеется информация о реализуемой основной образовательной программе, дополнительном образовании. Конечно же, нельзя обойти вниманием такой важный современный источник информации для родителей, как официальный сайт ДОУ, который делает жизнь дошкольного учреждения открытой, обеспечивает быструю обратную связь. Информация на сайте обновляется регулярно и позволяет родителям быть в курсе всех событий происходящих в ДОУ, знакомиться со всеми документами, нормативно - правовой базой дошкольного учреждения.</p>

Выводы и рекомендации к п. 7: В ДОУ на 69% создано библиотечно - информационное обеспечение.

8. Материально-техническое обеспечение образовательного процесса

8.1 Состояние и использование материально-технической базы

Критерии самообследования	Результаты проведенного самообследования
Площади, используемых для образовательного процесса (даётся их характеристика)	<p>В МБДОУ созданы необходимые условия для осуществления образовательного процесса с детьми дошкольного возраста имеются в наличии:</p> <p>Музыкальный зал – 68,3 кв. м. Зал оснащен пианино, детскими музыкальными инструментами, детскими костюмами для праздников. Имеется музыкальный центр (минисистема), экран, мультимедийный проектор, ноутбук -1. Расположен на 2-м этаже. Также в зале имеется оборудование для занятий спортом (гимнастические скамейки, мячи, обручи, кегли и т.д.).</p>
	<p>В учреждении функционирует 6 групп. В групповых комнатах пространство организовано таким образом, чтобы было достаточно места для занятий игровой и учебной деятельностью. Для осуществления педагогического процесса, развития творческого потенциала педагогов, формирования психологического микроклимата, введение детей в социум создана предметно развивающая среда, которая представлена: уголками и зонами, оснащёнными современным дидактическим материалом и пособиями, как игровой, так и разнообразной продуктивной направленности: музыкальной, театрализованной, физкультурнооздоровительной, трудовой, познавательно-исследовательской, что способствует ознакомлению детей с явлениями и предметами природы, окружающей жизни, развитию их речи, формированию поведенческих навыков и общению. Во всех групповых помещениях детская и игровая мебель современного образца, не травмоопасная, так как закреплена. Групповые комнаты покрашены в пастельные тона.</p>
Сведения об обеспечении мебелью, инвентарём, посудой	Обеспечение мебелью, инвентарём, посудой в полном объеме согласно требованиям СП 3.1/2.4.3598-20
Организация в ДОУ РППС	<p>Все группы и кабинеты оформлены. При создании развивающей среды воспитатели учитывают возрастные, индивидуальные особенности детей своей группы. Групповые комнаты включают различные центры и зоны, обеспечивающие разно видовую и самостоятельную деятельность воспитанников. Предметная среда всех помещений насыщена, трансформируема, содержательна, стимулирует процесс развития и саморазвития. Группы постепенно пополняются современным игровым оборудованием, современными информационными стендами.</p>

Сведения об основных позитивных и негативных характеристиках в материально-техническом оснащении образовательного процесса	<p>Состояние материально-технической базы ДОУ соответствует педагогическим требованиям современного уровня образования, требованиям техники безопасности, санитарно-гигиеническим нормам и правилам, физиологии детей, принципам функционального комфорта. В ДОУ оборудованы и функционируют:</p> <ul style="list-style-type: none"> ✓ 6 групповых помещений; ✓ Музыкально – спортивный зал;; ✓ Пищеблок; ✓ Прачечная; ✓ Медицинский блок; ✓ Методический кабинет; ✓ Кабинет специалистов; ✓ Кабинет заведующего; ✓ Заведующего хозяйством. <p>Для каждой возрастной группы имеется все необходимое для полноценного функционирования помещения: раздевальная, игровая, туалетная, умывальная. В</p>
--	---

	медицинском блоке: кабинет медицинской сестры, изолятор. На территории ДОУ имеются отдельные прогулочные участки для каждой группы, оборудованные малыми формами, спортивная площадка, разбиты цветники и клумбы.
Меры по обеспечению развития материально-технической базы	В соответствии с планом работы
	медицинском блоке: кабинет медицинской сестры, изолятор. На территории ДОУ имеются отдельные прогулочные участки для каждой группы, оборудованные малыми формами, спортивная площадка, разбиты цветники и клумбы.
Меры по обеспечению развития материально-технической базы	В соответствии с планом работы

8.2. Состояние территории ДОУ:

Критерии самообследования	Результаты проведенного самообследования
Состояние ограждения и освещение участка	Территория ДОУ огорожена забором. Имеется наружное освещение, здание оборудовано видеонаблюдением, кнопкой тревожной сигнализации для экстренных вызовов, разработан паспорт антитеррористической безопасности учреждения.
Оборудование хозяйственной площадки, состояние мусоросборника.	Металлический контейнер - 1. Состояние удовлетворительное.

Выводы и рекомендации к п. 8: В дошкольном учреждении создана удовлетворительная материально-техническая база для жизнеобеспечения и развития детей, ведется систематическая работа по ее укреплению.

Материально-техническая база соответствует действующим санитарным и противопожарным нормам, нормам охраны труда работников дошкольного образовательного учреждения. Эффективное использование бюджетных и внебюджетных средств позволяет

улучшить условия пребывания воспитанников в ДОУ и обеспечивает достойные условия реализации образовательного процесса. В соответствии с ФГОС ДО и образовательной программой МБДОУ развивающая предметно – пространственная среда создается педагогами для развития индивидуальности каждого ребенка с учетом его возможностей, уровня активности и интересов. Оснащение предметно-развивающей среды игровыми развивающими 26 пособиями учитывает необходимость совместной, индивидуальной и двигательной активности детей, что соответствует требованиям, изложенным в Концепции построения развивающей среды в ДОУ и реализуемым программам. Пособия и игрушки безопасны для детей, не архаичны, стимулируют поисково – исследовательскую детскую деятельность. Их отличает полифункциональность, способствующая развитию творчества детей, возможность применения в совместной деятельности со сверстниками и педагогами, наличие дидактических свойств, необходимых для общего развития детей. В оформлении предметной среды учтены требования дизайна по цветовой гамме, расположению предметов в пространстве. Также необходимо отметить, что требует дальнейшего пополнения предметно-развивающая среда дидактическим материалом и пособиями по реализации парциальных программ.

Электронные средства обучения в детском саду соответствуют СанПиН 1.2.3685-21. Размер экрана ЭСО отвечают требованиям СП 2.4.3648-20 и таблице 6.3 СанПиН 1.2.3685-21. Этого количества электронных средств обучения достаточно для образовательно-воспитательного процесса. Однако для реализации новых дополнительных общеразвивающих программ закупленного количества ЭСО может быть недостаточно.

В дальнейшем необходимо продолжить модернизацию цифрового обучающего оборудования и программного обеспечения, определить источники финансирования закупки.

9. Медицинское обслуживание, система охраны здоровья воспитанников

Критерии самообследования	Результаты проведенного самообследования
Медицинское обслуживание, условия для лечебнооздоровительной работы	Медицинский кабинет соответствует СП 3.1/2.4.3598-20 Медицинский кабинет оснащен необходимым оборудованием, согласно приказа № 182 н.
Регулярность прохождения сотрудниками ДОУ медицинских осмотров	Персонал дошкольных образовательных организаций проходит предварительные, при поступлении на работу, и периодические медицинские осмотры, в установленном порядке - не реже 1 раза в год.
Соблюдение санитарногигиенического режима помещений, режим проветривания, температурный режим, водоснабжение и т.д.)	Регулярно и качественно проводилась влажная уборка с применением дезинфицирующих средств, обладающих вирулицидной активностью, обращая особое внимание на поверхности и предметы, которые имеют наиболее частые контакты с руками. Обеспечено кварцевание и сквозное проветривание групповых помещений в отсутствие детей, в соответствии с требованиями санитарно-эпидемиологических правил и норм. Организован усиленный контроль выполнения противоэпидемических мероприятий в группах. Температурный режим соблюдается (от 19 до 21 С) Здание ДОУ оборудовано системами холодного и горячего водоснабжения, канализацией. Подводка обеспечивается в помещения пищеблока, туалетные комнаты, медицинский блок. Вода отвечает санитарноэпидемиологическим требованиям к питьевой воде Уровни естественного и

	искусственного освещения соответствуют санитарно-эпидемиологическим требованиям к естественному, искусственному и совмещенному освещению жилых и общественных зданий.
Использование здоровьесберегающих технологий, отслеживание их эффективности (показать результативность, в т.ч. динамику состояния здоровья)	<p>Медико-профилактические технологии, обеспечивающие сохранение и приумножение здоровья детей под руководством медицинского персонала детского сада в соответствии с медицинскими требованиями и нормами, с использованием медицинских средств (организация мониторинга здоровья дошкольников, разработка рекомендаций по оптимизации детского здоровья; организация и контроль питания детей раннего и дошкольного возраста, физического развития дошкольников, закаливания; организация профилактических мероприятий в детском саду; организация контроля и помощь в обеспечении требований СанПиНов; организация здоровьесберегающей среды).</p> <p>Физкультурно-оздоровительные технологии, направленные на физическое развитие и укрепление здоровья ребенка: развитие физических качеств, двигательной активности и становление физической культуры дошкольников, закаливание, дыхательная гимнастика, профилактика плоскостопия и формирование правильной осанки, воспитание привычки к повседневной физической активности и заботе о здоровье и реализация этих технологий, как правило,</p>
	<p>осуществляется специалистами по физическому воспитанию и воспитателями в условиях специально организованных форм оздоровительной работы.</p> <p>Технологии обеспечения социально-психологического благополучия ребёнка, обеспечивающие психическое и социальное здоровье дошкольника. Основная задача этих технологий – обеспечение эмоциональной комфортности и позитивного психологического самочувствия ребёнка в процессе общения со сверстниками и взрослыми в детском саду и семье, обеспечение социально-эмоционального благополучия дошкольника. Реализацией данных технологий занимается психолог посредством специально организованных встреч с детьми, а также воспитатель и специалисты дошкольного образования в текущем педагогическом процессе.</p> <p>Технологии здоровьесбережения и здоровьесобогащения педагогов дошкольного образования, направленные на развитие культуры здоровья педагогов детского сада, в том числе культуры профессионального здоровья, развитие потребности к здоровому образу жизни.</p>

Система работы по воспитанию здорового образа жизни	Системная работа по физическому воспитанию в ДОУ включает в себя ежедневную утреннюю гимнастику, физкультурные занятия с включением компонента корригирующих упражнений с целью профилактики нарушений осанки. Прогулки на свежем воздухе, спортивные праздники, развлечения помогают решению задачи оздоровления детей. Закаливающие процедуры проводятся в течение всего года с постепенным изменением их характера, длительности и дозировки с учетом рекомендаций врача-педиатра, состояния здоровья, возрастных и индивидуальных особенностей каждого ребенка. Все группы детского сада оборудованы пособиями для активизации двигательной активности детей в течение дня, проведения оздоровительных гимнастик.
---	---

В МБДОУ созданы условия для сохранения здоровья детей и мотивации их к здоровому образу жизни.

Общее санитарно-гигиеническое состояние МБДОУ соответствует требованиям санитарно - эпидемиологическим правилам и нормативам для ДОУ (СП 3.1/2.4.3598-20): питьевой, световой и воздушный режим поддерживаются в норме.

Для наиболее эффективной организации оздоровительных и профилактических мероприятий в качестве одного из основных приемов работы персонала используется мониторинг состояния здоровья вновь поступивших воспитанников, что важно для своевременного выявления отклонений в их здоровье. В целях сокращения сроков адаптации, уменьшения отрицательных проявлений у детей при поступлении их в дошкольное учреждение осуществляется четкая организация медико-педагогического обслуживания в соответствии с учетом возраста, состояния здоровья, индивидуальных особенностей детей.

Для установления более тесной связи между семьей и дошкольным учреждением проводятся индивидуальные беседы с родителями вновь поступивших детей, во время которых выясняются условия жизни, режима, питания, ухода и воспитания. На основании полученной информации и наблюдений за поведением ребенка в группе медицинской сестрой и воспитателем даются рекомендации родителям.

Ежемесячно и ежеквартально проводился анализ посещаемости и заболеваемости детей. Результаты, причины заболеваний обсуждались на медико - педагогических совещаниях, где принимались меры по устранению причин заболеваемости, зависящие от дошкольного учреждения.

**Распределение детей по группам здоровья
в МБДОУ № 62 «Малинка» г. Симферополя
Распределение детей по группам здоровья в ДОУ**

Группа здоровья		I группа	II группа	III группа
Всего детей	167	110 (66 %)	48 (28%)	9 (6%)

Выводы и рекомендации к п.9: Оздоровительная работа в ДОУ проводится на основе нормативно – правовых документов:

- ФЗ № 52 «О санитарно-эпидемиологическом благополучии населения».
- СанПин 3.1/2.4.3598-20: «Санитарно-эпидемиологические требования к устройству, содержанию и организации режима работы дошкольных организациях».

В ДОУ создан комплекс гигиенических, психолого-педагогических и физкультурно-оздоровительных системных мер, обеспечивающих ребенку психическое и физическое благополучие, комфортную моральную и бытовую среду. Для занятий с детьми имеется оборудование. В группе имеются спортивный уголок, но нет достаточного количества разнообразного спортивно-игрового оборудования. Инструктором ФК проводятся как традиционные, так и нетрадиционные физкультурные занятия: дыхательная гимнастика, пальчиковая гимнастика. На физкультурных занятиях осуществляется индивидуально-дифференцированный подход к детям — при определении нагрузок учитывается уровень физической подготовки и здоровья. Систематически проводятся утренняя гимнастика, закаливание, подвижные игры на прогулке, физкультминутки на занятиях, физкультурные праздники и развлечения. Большая роль в пропаганде физкультуры и спорта отводится работе с родителями. Медицинское обслуживание воспитанников проводится по трем направлениям:

- оздоровительная работа;
- лечебно-профилактическая работа;
- организационно-методическая работа.

10. Организации питания

Критерии самообследования	Результаты проведенного самообследования
<p>Качество питания: Организация питания возлагается на администрацию ДОУ. На калорийность, сбалансированность (соотношение белков/жиров/углеводов), соблюдение норм питания; разнообразие ассортимента продуктов; витаминизация, объём порций, наличие контрольного блюда; хранение проб (48 часовое); объём порций; использование йодированной соли; соблюдение питьевого режима</p>	<p>Организация питания возлагается на администрацию ДОУ. Наше ДОУ обеспечивает гарантированное сбалансированное питание детей в соответствии с их возрастом и временем пребывания в ДОУ в соответствии с санитарными нормами и правилами. В ДОУ осуществляется 4-х разовое питание: завтрак, 2-й завтрак, обед, «уплотненный» полдник, в соответствии с Типовым рационом питания, согласованным с учреждением Госсанэпиднадзора.</p>
<p>Работа администрации по контролю за качеством приготовления пищи</p>	<p>Проводится ежедневно</p>
<p>Наличие необходимой документации: приказы по организации питания, накопительная ведомость, журналы бракеража сырой и готовой продукции; 10-ти дневное меню, картотека блюд; таблицы: запрещённых продуктов, норм питания; список воспитанников, имеющих пищевую аллергию</p>	<p>Документы:</p> <ol style="list-style-type: none"> 1. Приказ о назначении ответственного лица за бракераж сырой продукции. 2. Приказ о создании бракеражной комиссии готовой продукции. 3. График получения пищи. 4. Журналы бракеража сырой и готовой продукции. 5. Меню на 10 дней. 6. Технологические карты. 7. Журнал проведения витаминизации третьих блюд. 8. Журнал здоровья. 9. Журнал учета температурного режима холодильного оборудования.

Выводы и рекомендации к п.10: Дети обеспечены полноценным сбалансированным питанием, правильная организация которого в значительной мере гарантирует нормальный рост и развитие детского организма. Необходимая документация по организации питания ведется в соответствии с требованиями СанПиН, организованный контроль поддерживает систему питания в ДОУ на должном уровне.

11. Функционирование внутренней системы оценки качества образования

В Детском саду утверждено положение о внутренней системе оценки качества образования от 31.08.2024г Мониторинг качества образовательной деятельности в 2023 году показал хорошую работу педагогического коллектива по всем показателям.

В Детском саду проводятся внешняя оценка воспитательно-образовательной деятельности (родителями) и внутренняя (мониторинг). Цель контроля: оптимизация и координация работы всех структурных подразделений Детского сада для обеспечения качества образовательного процесса. В Детском саду используются эффективные формы контроля:

- Различные виды мониторинга: управленческий, медицинский, педагогический;
- Скрининг-контроль состояния здоровья детей;
- Социологические исследования семей.

Контроль в Детском саду начинается с руководителя, проходит через все структурные подразделения и направлен на следующие объекты:

- охрана и укрепление здоровья воспитанников,
- воспитательно-образовательный процесс,
- кадры, аттестация педагогов, повышение квалификации,
- взаимодействие с социумом,
- административно-хозяйственная и финансовая деятельность,
- питание детей,
- техника безопасности и охрана труда работников и жизни воспитанников.

Вопросы контроля рассматриваются на общих собраниях работников, педагогических советах. С помощью тестов, анкет, бесед изучается уровень педагогической компетентности родителей, их взгляды на воспитание детей, их запросы, желания, потребность родителей в дополнительных образовательных услугах. Периодически изучая, уровень удовлетворенности родителей работой ДОУ, корректируются направления сотрудничества с ними.

В начале учебного года администрация Детского сада традиционно проводит анкетирование родителей с целью:

- выявления удовлетворенности родителей образовательной работой;
- изучения отношения родителей к работе ДОУ;
- выявление сильных и слабых сторон работы ДОУ.

Результаты анкетирования родителей показали: 91 % родителей считают работу детского сада удовлетворительной, их полностью удовлетворяют условия воспитательно-образовательной работы, присмотра и ухода, режим пребывания ребенка в детском саду, питание.

Внутренняя оценка осуществляется мониторингом, контрольными мероприятиями.

С целью информирования родителей об организации образовательной деятельности в ДОУ оформлены информационные стенды, информационные уголки для родителей в группах, проводятся совместные мероприятия детей и родителей, праздники, досуги, совместные образовательные проекты.

В мае 2024 года проведено анкетирование родителей «Имидж Детского сада» (удовлетворенность родителей составляет 91%). Родительскую общественность интересуют вопросы сохранения здоровья, обучения, воспитания и успешной социализации детей; они готовы к взаимодействию по самым различным аспектам образовательного процесса.

Анализ показал, что необходимо: - активнее использовать разнообразные формы взаимодействия с семьей, прислушиваться к мнению родителей, выделять больше времени общению в удобное для них время, в приёмных групповых помещениях оформить уголки специалистов ДОУ (стенды, папки) для более полного осведомления родителей по работе инструктора по физической культуре, музыкального руководителя.

Вывод: Система внутренней оценки качества образования функционирует в соответствии с требованиями действующего законодательства.

Таким образом, на основе самообследования деятельности ДОУ, представленной в

аналитической части отчёта, можно сделать вывод, что в ДООУ создана развивающая образовательная среда, представляющая собой систему условий социализации и индивидуализации воспитанников.

ОБЩИЕ ВЫВОДЫ: ДООУ создает условия, гарантирующие охрану и укрепление здоровья воспитанников. Ведется большая профилактическая работа по сохранению здоровья, по пропаганде здорового образа жизни и формированию навыков к здоровью как наивысшей человеческой ценности.

Анализ показателей указывает на то, что МБДОУ № 62 имеет достаточную инфраструктуру, которая соответствует Постановлению Главного государственного санитарного врача РФ от 30 июня 2020 г. N 16 "Об утверждении санитарноэпидемиологических правил СП 3.1/2.4.3598-20 "Санитарно-эпидемиологические требования к устройству, содержанию и организации работы образовательных организаций и других объектов социальной инфраструктуры для детей и молодежи в условиях распространения новой коронавирусной инфекции (COVID-19), содержанию и организации режима работы дошкольных образовательных организаций» и позволяет реализовывать образовательные программы в полном объеме в соответствии с ФГОС ДО.

Детский сад укомплектован достаточным количеством педагогических и иных работников, которые имеют высокую квалификацию и регулярно проходят повышение квалификации, что обеспечивает результативность образовательной деятельности.

**Показатель деятельности дошкольной образовательной организации,
подлежащей самообследованию
МБДОУ № 62 «Малинка» г.Симферополь за 2024г.**

№ п/п	Показатели	Единица измерения
1.	Образовательная деятельность	
1.1.	Общая численность воспитанников, осваивающих образовательную программу дошкольного образования, в том числе:	167 человек
1.1.1.	В режиме полного дня (8-12 часов)	167 человек
1.1.2.	В режиме кратковременного пребывания (3-5 часов)	0
1.1.3.	В семейной дошкольной группе	0
1.1.4.	В форме семейного образования с психологопедагогическим сопровождением на базе дошкольной образовательной организации	0
1.2.	Общая численность воспитанников в возрасте до 3 лет	0 человек
1.3.	Общая численность воспитанников в возрасте от 3 до 8 лет	167 человек
1.4.	Численность/удельный вес численности воспитанников в общей численности воспитанников, получающих услуги присмотра и ухода:	167 человек/100%
1.4.1.	В режиме полного дня (8-12 часов)	167 человек/100%
1.4.2.	В режиме продленного дня (12-14 часов)	0
1.4.3.	В режиме круглосуточного пребывания	0 человек/ 0 %
1.5.	Численность/удельный вес численности воспитанников с ограниченными возможностями здоровья в общей численности воспитанников, получающих услуги:	0 человек/ 0 %
1.5.1.	По коррекции недостатков в физическом и (или) психическом развитии	0

1.5.2.	По освоению образовательной программы дошкольного образования	0
1.5.3.	По присмотру и уходу	0
1.6.	Средний показатель пропущенных дней при посещении дошкольной образовательной организации по болезни на одного воспитанника	5 дней
1.7.	Общая численность педагогических работников, в том числе:	14 человек
1.7.1.	Численность/удельный вес численности педагогических работников, имеющих высшее образование	9 чел. /81,82%
1.7.2.	Численность/удельный вес численности педагогических работников, имеющих высшее образование педагогической направленности (профиля)	9 человек/81,82%
1.7.3.	Численность/удельный вес численности педагогических работников, имеющих среднее профессиональное образование	1 человек/9,09%
1.7.4.	Численность/удельный вес численности педагогических работников, имеющих среднее профессиональное образование педагогической направленности (профиля)	1 человек /9,09%
1.8.	Численность/удельный вес численности педагогических работников, которым по результатам аттестации присвоена квалификационная категория, в общей численности педагогических работников, в том числе:	4 человека/36,36%
1.8.1.	Высшая	2 человека/18%
1.8.2.	Первая	2 человека/18%
1.9.	Численность/удельный вес численности педагогических работников в общей численности педагогических работников, педагогический стаж работы которых составляет:	
1.9.1.	До 5 лет	7 человека/ 36,36%
1.9.2.	Свыше 30 лет	1 человек/ 9,09%
1.10.	Численность/удельный вес численности педагогических работников в общей численности педагогических работников в возрасте до 30 лет	-
1.11.	Численность/удельный вес численности педагогических работников в общей численности педагогических работников в возрасте от 55 лет	1 человек/ 9,09%
1.12.	Численность/удельный вес численности педагогических и административно-хозяйственных работников, прошедших за последние 5 лет повышение квалификации/профессиональную переподготовку по профилю педагогической деятельности или иной осуществляемой в образовательной организации деятельности, в общей численности педагогических и административно-хозяйственных работников	13 человек/ 100%
1.13.	Численность/удельный вес численности педагогических и административно-хозяйственных работников, прошедших повышение квалификации по применению в образовательном процессе федеральных государственных образовательных стандартов в общей численности педагогических и административно-хозяйственных работников	13 человек/ 100%
1.14.	Соотношение «педагогический работник/воспитанник» в дошкольной образовательной организации	11 человек/178%
1.15.	Наличие в образовательной организации следующих педагогических работников:	

1.15.1	Музыкального руководителя	1
1.15.2	Инструктора по физической культуре	1
1.15.3	Учителя-логопеда	1
1.15.4	Логопеда	0
1.15.5	Учителя- дефектолога	0
1.15.6	Педагога-психолога	1
2. Инфраструктура		
2.1.	Общая площадь помещений, в которых осуществляется образовательная деятельность, в расчете на одного воспитанника	20, 0кв.м
2.3.	Наличие физкультурного зала	нет
2.4.	Наличие музыкального зала	да
2.5.	Наличие прогулочных площадок, обеспечивающих физическую активность и разнообразную игровую деятельность воспитанников на прогулке	да

Анализ показателей указывает на то, что Детский сад имеет достаточную инфраструктуру, которая соответствует требованиям СП 2.4.3648-20 «Санитарно-эпидемиологические требования к организациям воспитания и обучения, отдыха и оздоровления детей и молодежи» и позволяет реализовывать образовательные программы в полном объеме в соответствии с ФГОС ДО.

Детский сад укомплектован достаточным количеством педагогических и иных работников, которые имеют высокую квалификацию и регулярно проходят повышение квалификации, что обеспечивает результативность образовательной деятельности.

**Заведующий МБДОУ № 62
«Малинка» г. Симферополя**

Т.Н.Стахно