



**МУНИЦИПАЛЬНОЕ БЮДЖЕТНОЕ ДОШКОЛЬНОЕ ОБРАЗОВАТЕЛЬНОЕ УЧРЕЖДЕНИЕ  
«ДЕТСКИЙ САД КОМБИНИРОВАННОГО ВИДА № 16 «ЛУЧИК»  
МУНИЦИПАЛЬНОГО ОБРАЗОВАНИЯ ГОРОДСКОЙ ОКРУГ СИМФЕРОПОЛЬ  
РЕСПУБЛИКИ КРЫМ**

295044, Республика Крым, г. Симферополь, ул. Эмель, д.б.  
Тел. +7(0652) 69-16-81 E-mail: [sadik\\_luchik@crimeaedu.ru](mailto:sadik_luchik@crimeaedu.ru)  
ОКПО 28430340, ОГРН 1189102007698, ИНН/КПП 9102243584/910201001

<p><b>СОГЛАСОВАНО</b> на заседании Педагогического совета МБДОУ № 16 «Лучик» Протокол № 3 от 12 марта 2026 г.</p>	<p><b>УТВЕРЖДАЮ</b> Заведующий МБДОУ № 16 «Лучик» г. Симферополя _____ Н.А. Абхаирова</p>
---	---

**Отчет  
о результатах самообследования  
МБДОУ № 16 «Лучик» за 2025 год**

**1. Общие сведения об образовательной организации**

**1.1. Характеристика ДОУ:**

<b>Критерии самообследования</b>	<b>Результаты проведенного самообследования</b>
<p>Полное название образовательного учреждения</p> <p>Сокращённое</p>	<p>Муниципальное бюджетное дошкольное образовательное учреждение «Детский сад комбинированного вида № 16 «Лучик» муниципального образования городской округ Симферополь Республики Крым</p> <p>МБДОУ № 16 «Лучик» г. Симферополь</p>
<p>Юридический адрес</p> <p>Фактический адрес</p>	<p>295044, Республика Крым, город Симферополь, улица Эмель, дом 6</p> <p>295044, Республика Крым, город Симферополь, улица Эмель, дом 6</p>
<p>Руководитель</p>	<p>Абхаирова Наджие Абдурамановна</p>
<p>Телефон, факс</p>	<p>+7 (0652) 69-16-81</p>
<p>Адрес электронной почты</p>	<p><a href="mailto:sadik_luchik@crimeaedu.ru">sadik_luchik@crimeaedu.ru</a></p>
<p>Адрес сайта</p>	<p><a href="https://16.simds.ru/">https://16.simds.ru/</a></p>
<p>Год ввода в эксплуатацию</p>	<p>2018г</p>
<p>Учредитель</p>	<p>МКУ Департамент образования Администрации города Симферополь</p>
<p>Мощность ДОУ</p>	<p>Плановая - 260 детей Фактическая – 347 человека</p>
<p>Режим работы ДОУ</p>	<p>Пятидневная рабочая неделя: понедельник – пятница</p>

	11 групп – 10,5 часовой режим работы 1 группа 12-ти часовой режим работы. 2 группы – 10-ти часовой режим работы Выходные дни: суббота, воскресенье и праздничные дни в соответствии с законодательством Российской Федерации
--	--

1.2. Правоустанавливающие документы:

Критерии самообследования	Результаты проведенного самообследования
Выписка из реестра лицензий на право ведения образовательной деятельности	Лицензия с приложением от 21.12.2018 г. регистрационный номер 1450 серия 82Л01 №0001552, срок действия – бессрочно
Свидетельство о поставке на учет Российской организации в налоговом органе по месту ее нахождения	от 27.04.2018 г.
Устав ДОУ	Регистрационный № 4370 от 30.08. 2024 г., утвержденный Администрацией города Симферополя Республики Крым
ИНН 9102243584; КПП 910201001; ОГРН 1189102007698; ОКПО 28430340	

**Выводы и рекомендации к п. 1**

В ДОУ имеется полное наличие документов, регламентирующих деятельность учреждения в соответствии с действующим законодательством. Локальные акты, соответствующие Уставу и действующему законодательству, обновляются.

**2. Оценка системы управления организации.**

Критерии самообследования	Результаты проведенного самообследования
<b>Характеристика сложившейся в ДОУ системы управления</b>	<p>Федеральным законом «Об образовании в РФ» и на основании Устава ДОУ.</p> <p>В аппарат управления ДОУ входят:</p> <ul style="list-style-type: none"> <li>- заведующий ДОУ, осуществляет общее руководство по оптимизации деятельности управленческого аппарата; контролирует работу и обеспечивает эффективное взаимодействие структурных подразделений организации</li> </ul>
<b>Органы самоуправления</b>	<p>Согласно Устава, формами самоуправления в учреждении являются:</p> <p>Общее собрание трудового коллектива ДОУ, Совет ДОУ, Педагогический Совет. Попечительский совет</p> <p>Порядок выборов органов самоуправления и их компетенции определяются Уставом ДОУ и локальными актами. Управление педагогической деятельностью осуществляет <b>Педагогический совет</b>. Он определяет направления воспитательно-образовательной деятельности МБДОУ, обсуждает вопросы содержания, форм и методов воспитательно-образовательного процесса, повышения квалификации, рассматривает и принимает образовательную программу, план работы ДОУ на год.</p> <p><b>Общее собрание трудового коллектива МБДОУ</b> заключает с</p>

	<p>администрацией и утверждает Коллективный договор, обсуждает вопросы трудовой дисциплины, рассматривает вопросы охраны и безопасности условий труда работников, охраны здоровья воспитанников.</p> <p><b>Совет ДОУ</b> вносит предложения заведующему ДОУ в части:</p> <ul style="list-style-type: none"> <li>- материально-технического обеспечения и оснащения образовательного процесса, оборудования помещений ДОУ, обустройство групп, кабинетов (в пределах выделяемых средств);</li> <li>- создания в ДОУ необходимых условий для организации питания, медицинского обслуживания воспитанников;</li> <li>- соблюдение прав и свобод воспитанников. Определяет пути взаимодействия ДОУ с организациями.</li> </ul> <p>Первым звеном в системе самоуправления родителей является родительский комитет группы. Компетенцией родительского комитета является организация и проведение общих мероприятий в группе, принятие решений об участии родителей в мероприятиях по благоустройству территории МБДОУ, выставках совместного творчества, конкурсах и т.д. Родительский комитет ходатайствует перед заведующим МБДОУ о поощрении, награждении благодарственными письмами активных представителей родительской общественности группы. Оказывает помощь воспитателям группы в работе по созданию комфортной развивающей среды. Принимает решение об участии родителей воспитанников группы в мероприятиях по благоустройству и озеленению территории</p> <p><b>Попечительский совет</b> является консультативно-совещательным органом создается как негосударственная, общественная, некоммерческая организация, в состав которой входят участники образовательного процесса и иные лица, заинтересованные в развитии МБДОУ, строит свою деятельность на принципах равноправия всех членов, коллегиальности, гласности принимаемых решений. Попечительский совет Учреждения в соответствии с уставом учреждения является органом самоуправления.</p> <p><b>Родительский комитет</b> ходатайствует перед заведующим МБДОУ о поощрении, награждении благодарственными письмами активных представителей родительской общественности группы. Оказывает помощь воспитателям группы в работе по созданию комфортной развивающей среды. Принимает решение об участии родителей воспитанников группы в мероприятиях по благоустройству и озеленению территории.</p>
<p><b>Полнота и качество приказов руководителя ДОУ по основной деятельности, по личному составу.</b></p>	<p>Приказы руководителя учреждения издаются на основании действующего законодательства РФ, распорядительных документов регионального, муниципального уровней.</p> <p>Содержание приказов позволяют регулировать в полном объеме образовательную деятельность, финансово-экономическую деятельность и деятельность по обеспечению безопасности</p>

<p><b>Порядок разработки и принятия локальных нормативных актов, касающихся прав и интересов участников образовательных отношений.</b></p>	<p>Локальные нормативные акты разрабатываются специально созданной комиссией, включая представителей профкома, администрации ДОУ в установленные сроки в соответствии нормативными документами.</p>
<p><b>Оценка результативности и эффективности действующей в Учреждении системы управления: как организована система контроля со стороны руководства Учреждения и насколько она эффективна; является ли система контроля понятной всем участникам образовательных отношений.</b></p>	<p>В МБДОУ проводятся различные формы контроля: оперативный, тематический, итоговый. Ежегодно в ДОУ разрабатывается циклограмма контроля, определяются управленческие решения, назначаются ответственные и сроки проведения контроля. Для качественной организации контрольной деятельности в ДОУ имеется: Положение о контрольной деятельности, планы контрольной деятельности, рабочие материалы, инструментарий, аналитические справки, локальные акты о проведении мониторинга, которые доводятся до сведений работников ежемесячно на совещаниях. Для проведения контроля создается комиссия, которая назначается приказом, утверждается график проведения контроля. Производственный контроль проводится регулярно, в соответствии с планом, который размещается на стенде «Профсоюзный уголок». Ежеквартально проводится тематический контроль по приоритетным направлениям деятельности учреждения в текущем учебном году. Информация для анализа собирается с помощью разнообразных методов: социометрии, наблюдения, проведения контрольно-оценочных занятий, изучение продуктов детской деятельности, анкетирования педагогов, изучения документации воспитательно-образовательной работы, диагностических карт профессиональной компетентности педагогов, планов самообразования, открытых просмотров, недель творчества, взаимопроверок, материалов педсоветов, текстов выступлений педагогов, собеседования с педагогами и родителями, анкетирование родителей, анализ информационных родительских уголков. Результаты контроля оформляются документально в виде бланков контроля. По результатам тематического контроля составляется аналитическая справка, которая зачитывается на педагогических советах. По итогам контрольных мероприятий при выявлении отклонений от заданных нормативов, проводится совещание с педагогами с анализом выявленных недостатков и причин, осуществляется поиск путей их устранения, выносятся административное решение, назначаются сроки устранения, проводится регулирование и коррекция выявленных недостатков.</p>

#### **Выводы и рекомендации:**

Организационная структура управления соответствует Уставу, поставленным целям и задачам ОУ. В ДОУ реализуется возможность участия в управлении детским садом всех участников образовательного процесса. Заведующий детским садом занимает место координатора стратегических направлений, активно работает родительская общественность, привлекаются к управлению другие общественные организации.

В ДОУ сложилась достаточно эффективная система управления, позволяющая быстро реагировать на изменения внешней среды: нормативной базы, демографической

ситуации, требований потребителей.

Контроль осуществляется систематично, на основании Положения о контроле, утвержденного заведующим МБДОУ. Проверка результатов деятельности ДОУ осуществляется заведующим, заместителем заведующего по воспитательной работе, и другими специалистами образовательного учреждения в рамках полномочий, утвержденных распоряжением руководителя. Результаты контроля оформляются справками, актами о результатах инспектирования по проверяемому вопросу. По итогам контроля заведующий принимает управленческие решения: издает приказ, распоряжение и иные решения; обсуждает итоговые материалы коллегиальным органом (Педагогическим советом, общим собранием и др.)

### **3.Содержание образовательной деятельности**

Образовательная деятельность в МБДОУ № 16 «Лучик» организована в соответствии с Федеральным законом от 29.12.2012 № 273-ФЗ «Об образовании в Российской Федерации», ФГОС дошкольного образования. С 01.01.2021 Детский сад функционирует в соответствии с требованиями СП 2.4.3648-20 «Санитарно-эпидемиологические требования к организациям воспитания и обучения, отдыха и оздоровления детей и молодежи», а с 01.03.2021 — дополнительно с требованиями СанПиН 1.2.3685-21 «Гигиенические нормативы и требования к обеспечению безопасности и (или) безвредности для человека факторов среды обитания».

Образовательная деятельность ведется на основании утвержденной образовательной программы дошкольного образования (ОП ДО), которая составлена в соответствии с Федеральным государственным образовательным стандартом дошкольного образования (ФГОС ДО), Федеральной образовательной программой дошкольного образования (ФОП ДО) и санитарно-эпидемиологическими правилами и нормативами.

На заседании установочного педагогического совета в августе 2025 года была утверждена образовательная программа дошкольного образования, разработанная на основе Федеральной образовательной программы дошкольного образования. Программа состоит из обязательной и вариативной частей. Обязательная часть ОП ДО оформлена с учетом ФОП ДО. Вариативная часть включает авторские и парциальные программы, которые отражают специфику детского сада, индивидуальные потребности воспитанников, мнение их родителей и условия, в которых проходит педагогический процесс.

Образовательный процесс для детей с ОВЗ и детей-инвалидов осуществляется в соответствии с адаптированной образовательной программой дошкольного образования для детей с ТНР (ОНР), которая разработана на основании Федеральной адаптированной образовательной программы дошкольного образования.

Образовательная деятельность по ОП ДО осуществляется в группах общеразвивающей и компенсирующей направленности. В детском саду функционируют 13 возрастных групп. Из них:

<b>Направление</b>	<b>Возраст</b>	<b>Количество групп</b>	<b>Количество детей</b>
Общеразвивающее	Раннего возраста	2	45
	Младшая	2	59
	Средняя	3	94

Направление	Возраст	Количество групп	Количество детей
	Старшая	2	59
	Подготовительная	2	48
Компенсирующая	Старшая	1	18
	Подготовительная	1	20
		13	347

#### **Воспитательная работа.**

Воспитательная работа Детского сада строится на основе рабочей программы воспитания и календарного плана воспитательной работы, которые являются частью основной образовательной программы дошкольного образования. С 1 сентября 2024 года календарный план воспитательной работы скорректировали согласно Перечню мероприятий, рекомендуемых к реализации в рамках календарного плана воспитательной работы на 2024/2025 учебный год (утвержден Минпросвещения 30.08.2024 № АБ-2348/06). По итогам мониторинга за 2025 год родители (законные представители) воспитанников выражают удовлетворенность воспитательным процессом в Детском саду, что отразилось на результатах анкетирования, проведенного 22.12.2025.

Воспитательная работа строится с учетом индивидуальных особенностей детей, с использованием разнообразных форм и методов, в тесной взаимосвязи воспитателей, специалистов и родителей. Детям из неполных семей уделяется большее внимание в первые месяцы после зачисления в Детский сад.

Во исполнение указа Президента РФ от 22.11.2023 № 875 в 2024 году в Детском саду реализовывались мероприятия, приуроченные к Году семьи. Для этого утвердили план мероприятий Детского сада, разработанный на основе плана Правительства РФ от 26.12.2023 № 21515-П45-ТГ.

Тематические мероприятия «Год защитника Отечества и 80-летия Победы в Великой Отечественной войне 1941–1945 годов.» предусматривали взаимодействие со всеми участниками образовательных отношений. Так, с воспитанниками проводили «тематический» блок занятий познавательного цикла в формате бесед и дискуссий по следующим тематикам:

- Герои Великой Отечественной войны» — рассказ о знаменитых героях войны, показ фотографий и видеоматериалов;
- «Военная техника» — изучение видов военной техники, используемых в годы войны;
- «День защитника Отечества» — история праздника, объяснение его значения;
- «Символы победы» — рассмотрение государственных символов, связанных с Победой;
- «Женщины на фронте» — рассказ о роли женщин в годы войны;
- «Детство в военное время» — обсуждение жизни детей в военные годы;
- «Партизаны и подпольщики» — рассказ о партизанском движении и подпольной борьбе;
- «Памятники и монументы» — рассмотрение памятников, посвящённых Великой Отечественной войне.

Образовательный год начался 1 сентября и закончился 31 августа.

Планирование образовательной деятельности с детьми в летний период носит тематический характер. Используется общая тематика проводимых видов организованной и совместной деятельности в течение недели.

Нормы и требования к нагрузке детей, а также планирование учебной нагрузки в течение недели определены Санитарно-эпидемиологическими требованиями к устройству, содержанию и организации режима работы в дошкольных организациях (СанПиН 1.2.3685-21)

Летний оздоровительный период с 1 июня по 31 августа с включением образовательной деятельности направленной на систематизацию полученных знаний, совершенствование умений и навыков в соответствии с целевыми ориентирами ОП МБДОУ.

#### Объем образовательной нагрузки.

Возрастная группа	Продолжительность организованной образовательной деятельности (мин)	Объем образовательной нагрузки в первой половине дня (мин)	Количество недельной образовательной нагрузки (занятий)	Объем недельной образовательной нагрузки (час)
Первая младшая группа (с 2 до 3 лет)	8-10	10	10	1 ч 40 мин
Вторая младшая группа (с 3 до 4 лет)	15	30	10	2 ч. 30 мин
Средняя группа (с 4 до 5 лет)	20	40	10	3 ч. 20 мин
Старшая группа (с 5 до 6 лет)	25	75 мин	13	5 ч. 25 мин
Подготовительная группа (с 6 до 7 лет)	30	1 ч 30 мин	15	7ч.

#### КОЛИЧЕСТВО ЗАНЯТИЙ В НЕДЕЛЮ ПО ВОЗРАСТНЫМ ГРУППАМ.

Образовательные области	Виды занятий	Ранний возраст	Младшая группа	Средняя группа	Старшая группа	Подготовит. группа
1.1. <i>Речевое развитие</i>	Развитие речи. Художественная литература	1	1	1	1	1
	Подготовка к обучению грамоте				1	1
1.2. <i>Физическое развитие</i>	Физкультура	3	3	3	3	3
1.3. <i>Познавательное развитие</i>	Математика	0.5	1	1	1	2
	Ознакомление с окружающим миром	1	0.5	0.5	1	1
	Ознакомление с природой	0.5	0.5	0.5	0.5	1
	Конструирование художественный труд	0.5	0.5	0.5	0.5	0.5
1.4. <i>Художественно-эстетическое</i>	Рисование	0.5	0.5	0.5	1	1
	Декоративное рисование				1	1
	Лепка	0.5	0.5	0.5	0.5	1
	Аппликация	0.5	0.5	0.5	0.5	0.5
	Музыка	2	2	2	2	2
<i>Образовательная область, социально-коммуникативное развитие, проходит через все виды занятий в зависимости от организации детей, а также в игре, т.к. этот вид деятельности является ведущим в дошкольном возрасте.</i>						
<b>Всего:</b>		<b>10</b>	<b>10</b>	<b>10</b>	<b>13</b>	<b>15</b>

Максимально допустимый объем образовательной нагрузки в первой половине дня в младшей и средней группах не превышает 30 и 40 минут соответственно, в старшей и подготовительной - 50 минут и 1,5 часа соответственно.

В середине времени, отведенного на образовательную деятельность, проводится физкультурная минутка, включающая упражнения на профилактику зрения, общей и мелкой моторики, снятие мышечной усталости. Перерывы между периодами непрерывной образовательной деятельности – **не менее 10 минут**.

Образовательная деятельность с детьми старшего дошкольного возраста осуществляется и во второй половине дня после дневного сна. Ее продолжительность составляет не более 25-30 минут в день. В середине образовательной деятельности статического характера проводятся физкультурные минутки. Образовательная деятельность, требующая повышенной познавательной активности и умственного напряжения детей, организуется **в первую половину дня**, и в дни наиболее высокой работоспособности (вторник, среда) сочетаются с физкультурными и музыкальными занятиями. Непосредственно образовательная деятельность по физическому развитию детей в возрасте от 3 до 7 лет организуется 2 раза в неделю (в спортивном зале), 1 раз – на улице.

Основу организации образовательного процесса во всех группах составляет комплексно - тематический принцип с ведущей игровой деятельностью. Разработанное комплексно - тематическое планирование на учебный год охватывает все сферы познавательного развития, ознакомления детей с окружающей действительностью, реализацию регионального компонента.

Структура написания ежедневного плана и ОД (в соответствии с методическими рекомендациями по написанию календарного плана работы педагога в дошкольном образовательном учреждении Министерства образования, науки и молодежи Республики Крым от 16.12.2015 № 0114/3805): вид образовательной деятельности, тема, программное содержание, оборудование и материалы, источник (с указанием автора и страницы)

#### **Дополнительное образование**

Большое значение для развития дошкольника имеет организация системы дополнительного образования в ДОУ, которое способно обеспечить переход от интересов детей к развитию их способностей. Развитие творческой активности каждого ребенка представляется главной задачей современного дополнительного образования и качества образования в целом. Дополнительная образовательная программа ведется по трем направлениям:

##### **Социально-гуманитарная: Крымскотатарский язык «Нурчыкъ»**

Цели направленности:

Приобщение детей дошкольного возраста, к культуре крымскотатарского народа, его истокам, языку, познание быта и традиции предков, постижение своих родословных корней.

##### **Английский язык «Favourite circle»**

Цели направленности: создание условий для успешного развития у ребенка лингвистических способностей и первого опыта элементарных навыков освоения английского языка.

**Художественная:** программа дополнительного образования по хореографии «Танцевальный MIX»

Дополнительная образовательная программа ведется на бесплатной основе.

#### **Выводы и рекомендации:**

**1.** Организация образовательного процесса в детском саду осуществляется в соответствии с годовым планированием, общеобразовательной программой дошкольного образования на основе ФГОС. Количество и продолжительность занятий устанавливаются в соответствии с санитарно-гигиеническими нормами и требованиями. Целесообразное использование новых педагогических технологий позволило повысить уровень освоения детьми образовательной программы детского сада. Поставленные задачи в течение учебного года реализованы. В целях удовлетворения спроса родителей, в детском саду осуществлялось дополнительное образование детей на бесплатной основе. Проводимая работа в кружках эффективна, направлена на повышение качества образовательного процесса. Оценка содержания и качества подготовки воспитанников.

Основная задача мониторинга в дошкольном учреждении заключается в том, чтобы

определить степень освоения ребенком образовательной программы и влияние, которое оказывает образовательный процесс на развитие ребенка.

Мониторинг образовательного процесса осуществляется через отслеживание результатов освоения образовательной программы по 5 образовательным областям. Периодичность мониторинга – 2 раза в год: сентябрь, май. Длительность – 2 недели.

Педагогическая диагностика (мониторинг) освоения детьми целевых ориентиров основной общеобразовательной программы дошкольного образования основывается на анализе достижения детьми промежуточных и итоговых результатов освоения ОП МБДОУ №16 представленных в виде целевых ориентиров (социально-нормативных возрастных характеристик возможных достижений ребенка).

Результаты педагогической диагностики (мониторинга) использовались исключительно для решения следующих образовательных задач:

- 1) индивидуализации образования (в том числе поддержки ребёнка, построения его образовательной траектории или профессиональной коррекции особенностей его развития);
- 2) оптимизации работы с группой детей. (ФГОС ДО п. 3.2.3.)

Проходит при тщательном планировании всех этапов работы и оптимальном распределении обязанностей между всеми специалистами МБДОУ и с согласия родителей детей, посещающих МБДОУ.

В дошкольном учреждении выполняются требования ФГОС ДО, о чем свидетельствуют данные, представленных результатов воспитательно-образовательной работы с дошкольниками (воспитанниками МБДОУ №16)

Мониторинг обеспечил комплексный подход к оценке итоговых и промежуточных результатов освоения программы, был направлен на оценку динамики развития детей и отражает оценку достижений детей в соответствии с реализуемыми образовательными программами.

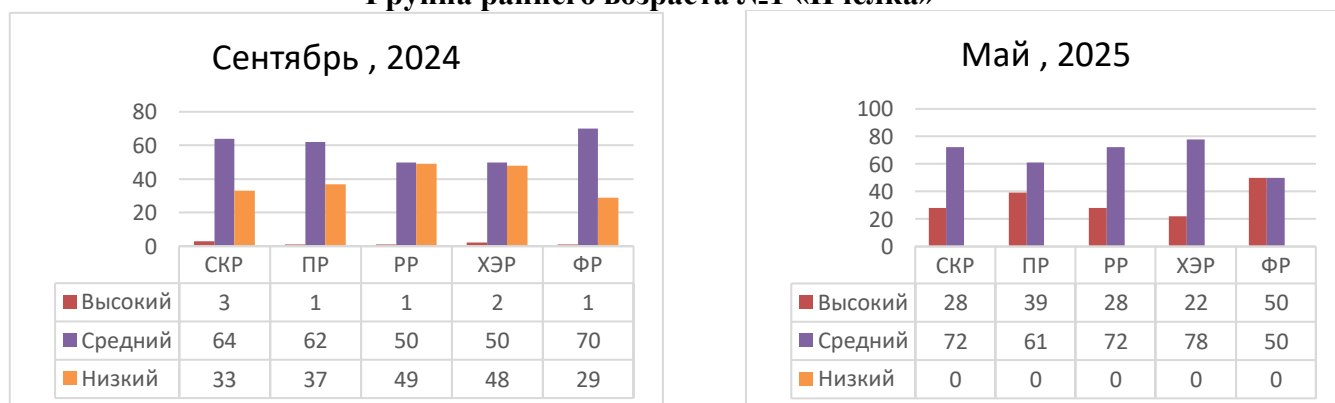
Мониторинг отражает два направления: мониторинг качества развития ребенка (сформированность интегративных качеств) и мониторинг образовательного процесса (уровень овладения необходимыми умениями и навыками по образовательным областям)

В начале учебного года по результатам мониторинга определяется зона образовательных потребностей каждого воспитанника. Это позволяет осуществить планирование образовательного процесса с учетом его индивидуализации.

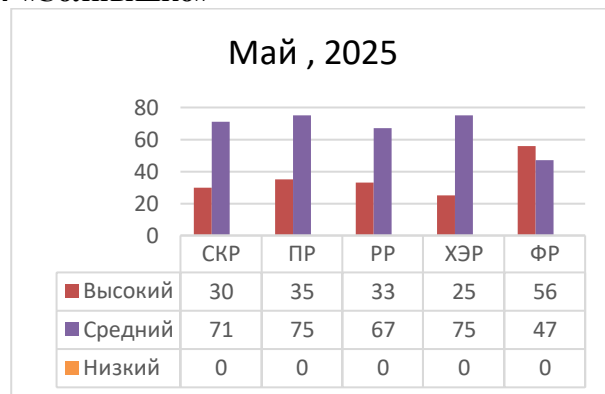
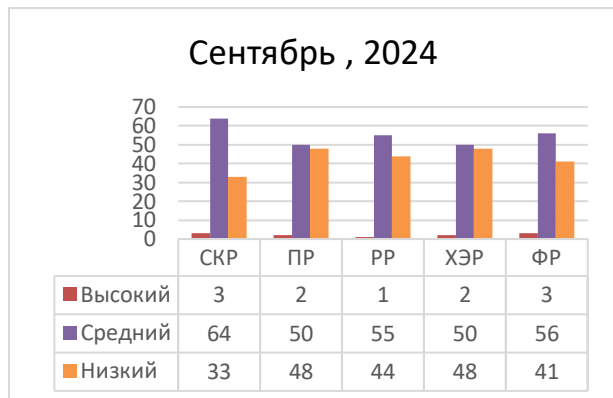
В конце учебного года делаются выводы о степени удовлетворения образовательных потребностей детей и о достижении положительной динамики самих образовательных потребностей.

### Результаты сравнительного мониторинга овладение навыками и умениями в соответствии с целевыми ориентирами ОП МБДОУ № 16 «Лучик» по методике Верещагиной Н.В.

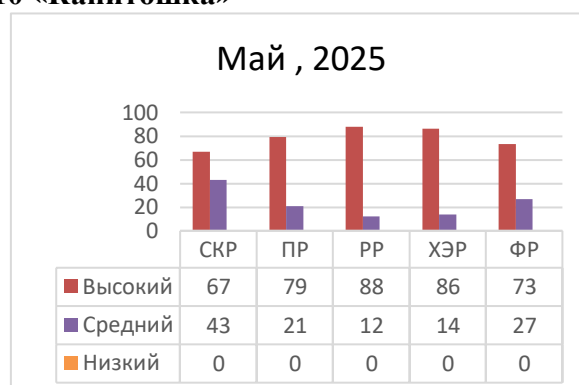
#### Группа раннего возраста №1 «Пчелка»



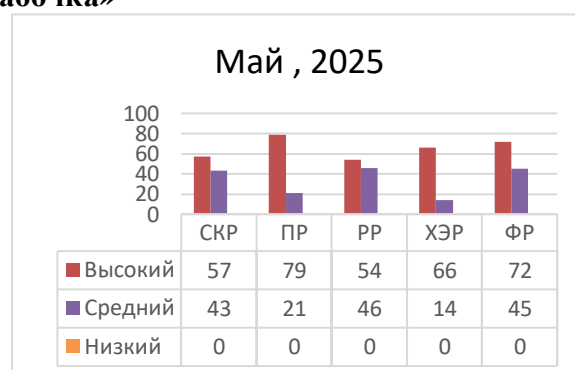
### Группа раннего возраста № 4 «Солнышко»



### Младшая группа № 10 «Капитошка»



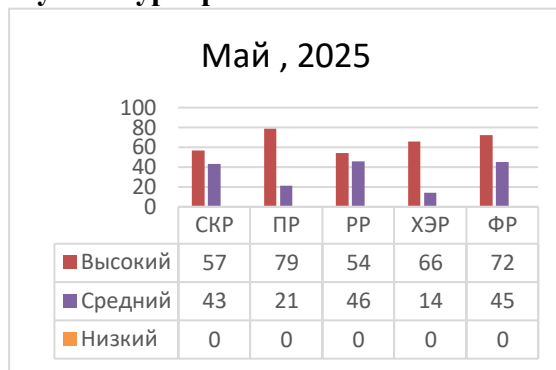
### Младшая группа № 13 «Бабочка»



### Средняя группа № 3 «Ягодка»



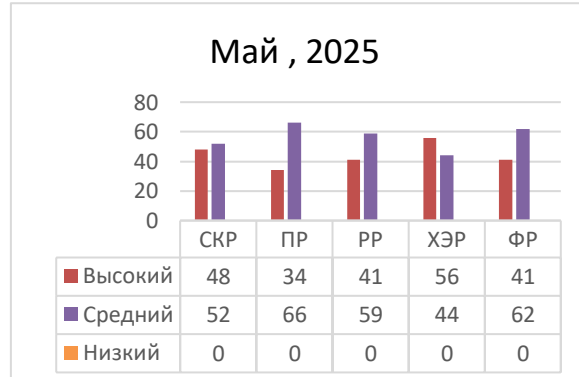
### Средняя группа № 5 «Кунеш нурлары»



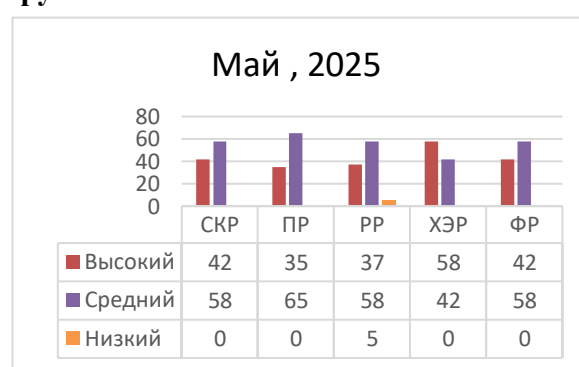
### Средняя группа № 12 «Радуга»



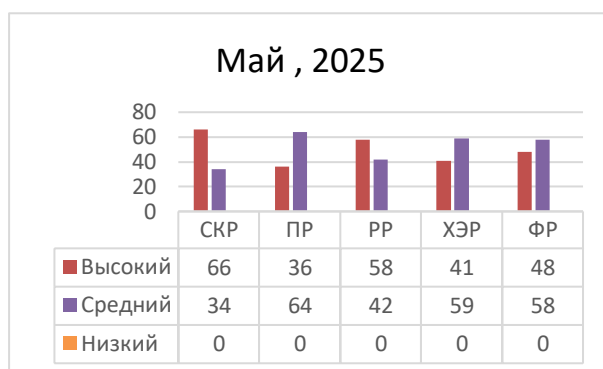
### Старшая группа №7 «Звездочка»



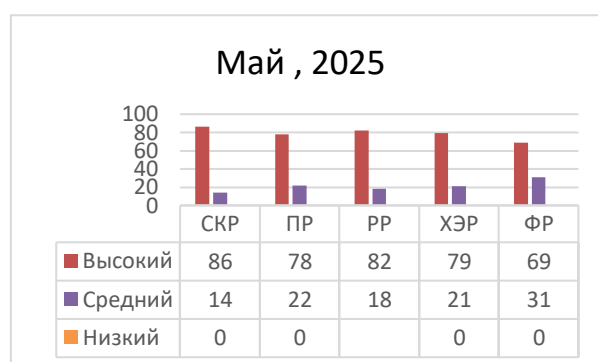
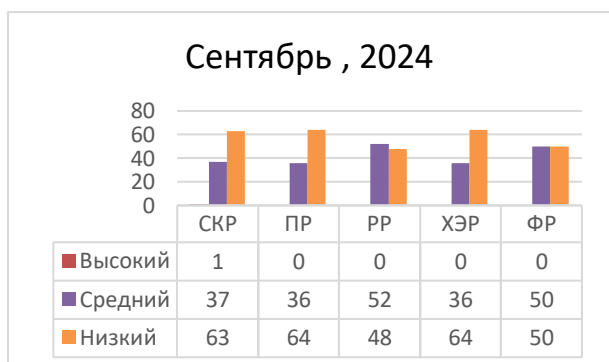
### Старшая логопедическая группа № 8 «Сказка»



### Старшая группа № 11 «Светлячок»



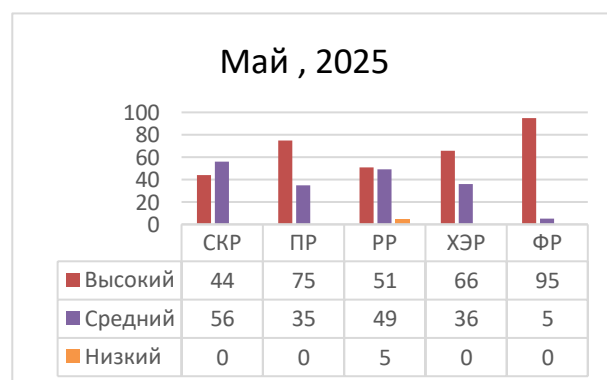
### Подготовительная группа № 6 «Улыбка»



### Подготовительная группа № 9 «Кораблик»



### Подготовительная логопедическая группа № 2 «Ромашка»



Таким образом, проанализировав диаграммы результатов диагностики детей можно сделать вывод о положительных результатах познавательного развития детей.

Анализ качества усвоения детьми целевых ориентиров, представленных в ОП МБДОУ и Рабочих программах педагогов показывает высокий уровень достижения планируемых результатов. Это позволяет сделать вывод о том, что в результате воспитательно-образовательной работы педагогов, проводимой с детьми, а также в результате систематического взаимодействия с родителями, значительно повысился уровень планируемых результатов динамики формирования интегративных качеств к концу года у всех воспитанников ДОУ, что подтверждает качественно выстроенную модель педагогической деятельности в дошкольном учреждении.

В каждой возрастной группе в наличии имеется папка с материалами обследования детей и инструментарием. Результаты обобщаются, проходят сравнительный анализ, который выносится на рассмотрение педагогического совета. На основании изученного состояния уровня знаний воспитанников делаются выводы и даются необходимые рекомендации, что отражено в материалах и протоколах педсоветов. Информация по психолого-педагогическому обследованию детей систематизирована и находится в методическом кабинете.

По итогам мониторинга были намечены перспективы дальнейшего проектирования педагогического процесса и задачи развития интегративных качеств у воспитанников. В течение учебного года проводилась индивидуальная работа с детьми, пополнялась учебно-методическая база ДОУ, пополнилась предметно-развивающая среда в группе, проводились закаливающие мероприятия, проводилась работа с родителями.

Большое внимание уделялось развитию мелкой моторики детей, родителям были даны рекомендации, консультации по подготовке детей к школе, большое внимание уделялось мерам по улучшению посещаемости детей (закаливающие мероприятия, работа с родителями). Анализ итоговых результатов освоения Программы показал, что интегративные качества, умения и навыки по образовательным областям сформированы на достаточном уровне. Проведенный мониторинг образовательного процесса показал, что к концу года мы имеем достаточные стабильные результаты освоения детьми программного материала, которые достигались за счет профессионального потенциала педагогов, коллективного целеполагания.

Анализ выполнения требований к содержанию и методам воспитания и обучения, а также анализ усвоения детьми программного материала показывают стабильность и позитивную динамику по всем направлениям развития. Таким образом, образовательная деятельность всех возрастных групп реализуется на достаточном уровне.

### **Содержания и качества подготовки дошкольников к поступлению в школу**

#### **Результаты исследования уровня готовности выпускников**

#### **МБДОУ №16 «Лучик» 2025 года к началу обучения в школе (в%)**

В 2025 году обучение воспитанников происходило полностью на основе ООП ДО, разработанной в соответствии с ФОП ДО. По итогам контрольного периода освоения проводился мониторинг уровня развития детей на основе результатов педагогической диагностики. Использовались следующие формы диагностики:

- диагностические занятия (по каждому разделу программы);
- диагностические срезы;
- наблюдения, итоговые занятия.

Разработаны диагностические карты освоения ООП ДО в каждой возрастной группе. Карты включают анализ уровня развития воспитанников в рамках целевых ориентиров

дошкольного образования и качества освоения образовательных областей. Результаты качества освоения ООП ДО на конец 2025 года выглядят следующим образом:

№	Предмет экспертизы	Показатели оценивания	Оценка баллы				Примечания
			0	1	2	3	
1.	<b>Познавательная деятельность детей</b>  10 показателей *3 б=30 б (max)	Запас знаний, умений, навыков			2		Высокий-38д.-52% Средний-35д.-48% Низкий-0 детей
		Умение слушать и понимать объяснения воспитателя			2		
		Умение руководствоваться словесными указаниями				3	
		Умение пользоваться образцом			2		
		Осознание конечной цели задания и способов его выполнения				3	
		Сосредоточенность; произвольное запоминание, отображение			2		
		Бережное отношение к пособиям и материалам				3	
		Умение придерживаться определенных правил и требований			2		
		Дисциплинированность			2		
		Отношения к результатам				3	
					<b>12</b>	<b>12</b>	<b>24 б – 79,2%</b>
2.	<b>Физическое развитие детей</b>  6 показателей *3 б=18 б (max)	Группа здоровья			2		Высокий -30ч.-37% Средний -50р.-60% Низкий -2ч-3%
		Уровень физического развития				3	
		Овладение основными видами движений				3	
		Овладение общеразвивающими упражнениями				3	
		Овладение спортивными играми и игровыми упражнениями				3	
		Двигательная активность детей в течение дня: подв. игры, побудки, упражнения пешие переходы и др.			2		
					<b>46</b>	<b>12 б</b>	<b>166 б – 89,6%</b>
3.	<b>Психическое развитие детей</b>  11 показателей *3 б=33 б (max)	Уровень ориентировки в окружающем, запас знаний			2		
		Уровень сформированности положительного отношения к школе			2		
		Характеристика внутренней позиции ребенка, его желание идти в школу			2		

81 б (мах)	Преобладающие мотивы учения (учебный, игровой, коммуникативный, познавательный)			3	игровой, коммуник 60% учебный, познават . 40%	
	Умение выполнять поставленные условия задачи, преодолевая отвлекающие влияния, посторонних факторов			2		
	Уровень сформированности наглядно-образного мышления			3		
	Уровень сформированности компонентов учебной работы (для ребенка 6 лет усидчивость, умение выслушивать инструкцию, умение действовать по наглядному образцу, умение подчинять свои действия правилам, умение самостоятельно, выполнять последовательность действий)			2		
	Особенности планирования детьми своей деятельности по достижению поставленной цели			2		
	Сформированность произвольности психических процессов (память, внимание, мышление, речь)			2	Высокий-37д.-50% Средний-34д.- 47% Низкий-2 р.-3%	
	Степень выраженности предпочтения руки			3	Леворук ие – 5д.- 7% Правору кие-68д.- 93%	
	Уровень развития мелких движений кисти рук			2		
				16 б	96	<b>25 б – 75 %</b>
	<b>ИТОГО: 65 балла – 78%</b>					

Таким образом, высокий и средний уровень общей готовности к началу обучения в школе выпускников МБДОУ 2025 года составляет 78%.

Социальные и психологические характеристики личности детей на этапе завершения дошкольного образования:

- дети проявляют инициативность и самостоятельность в разных видах деятельности – игре, общении, конструировании и др. Способны выбирать себе род занятий, участников совместной деятельности, обнаруживают способность к воплощению разнообразных замыслов;3

- дети уверены в своих силах, открыты внешнему миру, положительно относятся к себе и к другим, обладают чувством собственного достоинства. Активно взаимодействуют со сверстниками и взрослыми, участвуют в совместных играх. Способны договариваться, учитывать интересы и чувства других, сопереживать неудачам и радоваться успехам других, стараться разрешать конфликты;
- дети обладают развитым воображением, которое реализуется в разных видах деятельности. Способность детей к фантазии, воображению, творчеству интенсивно развивается и проявляется в игре. Дети владеют разными формами и видами игр. Умеют подчиняться разным правилам и социальным нормам, различать условную и реальную ситуации, в том числе игровую и учебную;
- творческие способности детей также проявляются в рисовании, придумывании сказок, танцах, пении и т. п. Дети могут фантазировать вслух, играть звуками и словами. Хорошо понимают устную речь и могут выражать свои мысли и желания; у детей развита крупная и мелкая моторика.
- дети способны к волевым усилиям в разных видах деятельности, преодолевать сиюминутные побуждения, доводить до конца начатое дело, могут следовать социальным нормам поведения и правилам в разных видах деятельности, во взаимоотношениях с взрослыми и сверстниками, правилам безопасного поведения и личной гигиены;
- дети проявляют любознательность, задают вопросы, касающиеся близких и далёких предметов, и явлений, интересуется причинно - следственными связями (как? почему? зачем?), пытаются самостоятельно придумывать объяснения явлениям природы и поступкам людей. Склонны наблюдать, экспериментировать. Обладают начальными знаниями о себе, о предметном, природном, социальном и культурном мире, в котором они живут. Знакомы с книжной культурой, с детской литературой, обладают элементарными представлениями из области живой природы, естествознания, математики.

В мае 2025 года психолог Детского сада проводила обследование воспитанников подготовительной группы на предмет оценки сформированности предпосылок к учебной деятельности. Задания позволили оценить уровень сформированности предпосылок к учебной деятельности: возможность работать в соответствии с фронтальной инструкцией (удержание алгоритма деятельности), умение самостоятельно действовать по образцу и осуществлять контроль, обладать определенным уровнем работоспособности, а также вовремя остановиться в выполнении того или иного задания и переключиться на выполнение следующего, возможностей распределения и переключения внимания, работоспособности, темпа, целенаправленности деятельности и самоконтроля.

Результаты педагогического анализа показывают преобладание детей с высоким и средним уровнями развития при прогрессирующей динамике на конец учебного года, что говорит о результативности образовательной деятельности в Детском саду.

### Участие воспитанников МБДОУ в муниципальных конкурсах:

№	Название конкурса	Номинация	Результат
ч. а с т	Муниципальный этап Всероссийского конкурса игрушек-кормушек «Эколята друзья пернатые» Итоговый приказ МКУ Департамент образования №123 от 19.02.202	«Эколята-дошколята»	Диплом III степени Грамота
	Муниципальный этап Всероссийского конкурса экологических рисунков Приказ МКУ Департамент образования № 149 от 28.02.2025		Дипломы I, II, III степени Грамота
и е 2.	Муниципальный этап патриотического конкурса детского творчества «Ради жизни на земле!..» Итоговый приказ МКУ Департамент образования № 287 от 17.04.2025	«Изобразительное искусство»	Грамота
в о с п и т я	Муниципальный этап Республиканской выставки-конкурса декоративно-прикладного творчества и изобразительного искусства "Пасхальная Ассамблея" Итоговый приказ МКУ Департамент образования № 313 от 23.04.2025	Изобразительное искусство	Дипломы II, III степени
		Декоративно-прикладное искусство	Дипломы I степени
н н и 5. к о в	Муниципальный конкурс детского творчества по безопасности дорожного движения среди воспитанников и учащихся образовательных организаций «В стране безопасных дорог» Итоговый приказ № 383 от 26.05.2025	Безопасная улица	Дипломы I степени.
		Книга ПДД	Дипломы I, II, III степени
М Б Д О У в	Муниципальный этап Республиканского конкурса «Мир глазами детей» Итоговый приказ № 109-ОД от 19.05.2025		I, II, III степени

урсах, имеющих неофициальный статус:

- Участие в конкурсе международного игрового конкурса «ЧИП»-2025 «Профессии»

Таким образом, можно сделать следующий вывод о том, что уровень квалификации профессионализма, деятельности педагогических работников дошкольного учреждения находится на достаточном уровне. Большое внимание уделяется непрерывности профессионального развития педагогических работников. Руководящие и педагогические кадры принимают участие в различных методических мероприятиях городского уровня.

**Участие воспитанников МБДОУ в республиканских конкурсах:**

№	Название конкурса	Номинация	Результат
1. <b>В</b> <b>ы</b>	Фестиваль педагогических инициатив 2025г.	Мы любим Крым	Лауреат

**В**

**од:** Таким образом, в целом работу коллектива МБДОУ № 16 «Лучик» в 2024/2025 учебном году можно считать положительной. Проведенный анализ состояния деятельности МБДОУ показал, что сложившиеся условия и потенциальные возможности коллектива благоприятны для дальнейшего развития учреждения. Содержание воспитательно-образовательной работы соответствует требованиям социального заказа (родителей, школы), обеспечивает обогащенное развитие детей за счет использования базовых программ. Педагогический процесс в детском саду имеет развивающий характер, способствует формированию у детей реального образа мира и себя, развитию их способностей; созданы необходимые условия для решения задач на должном уровне.

### **Работа с родителями**

В 2024/2025 учебном году в МБДОУ велась систематическая и содержательная работа с родителями.

#### **Общие родительские собрания:**

*Тема: О задачах педагогического коллектива и родителей в воспитании и обучении детей*

1. Выборы председателя общего родительского собрания, секретаря общего родительского собрания на 2024-2025 учебный год.

2. Знакомство с нормативными документами и локальными актами ДОУ (заведующий ДОУ):

3. Антикоррупционная работа в ДОУ:

- План работы по противодействию коррупции;

- Приказ о предупреждении незаконного сбора средств с родителей

Антитеррористическая работа ДОУ:

- Положения «Об организации пропускного режима в ДОУ 16 «Лучик»

4. О приоритетных направлениях работы МБДОУ в 2024/2025 учебном год.

Совместное творчество детей, родителей и педагогов.

1. «Мой воспитатель» (выставка рисунков) – сентябрь

2. Выставка «Осенняя фантазия» - октябрь

3. «Мастерская Деда Мороза» (выставка поделок) - декабрь

4. «Мой дедушка и папа – brave солдаты!» (плакаты) - февраль

5. «Мы юные исследователи» - февраль

6. «Мама, я тебя люблю!» (выставка рисунков) -март

7. «Весну встречаем – мамочек, бабушек поздравляем» (выставка рисунков, букетов цветов) - март

8. «Наврез»-весеннее равноденствие (выставка поделок) - март

9. «Удивительный мир космоса» ко Дню космонавтики (выставка поделок) - апрель

10. «Пасхальный перезвон" (выставка поделок) - апрель

11. С Днем Великой Победы! Стенд, посвященный 9 Мая «Бессмертный полк» - май

Проведена оздоровительная работа: «Организация оздоровительной работы в летний период»

Оформлены информационные уголки для родителей в группах:

✓ Режим дня на летний период.

- ✓ «Правила рационального питания детей в летний период».
- ✓ Рекомендации по экологическому воспитанию «Ребенок и природа».
- ✓ Рекомендации по познавательному-речевому развитию детей.

Организованы выставка литературы, библиотека семейного чтения по разделу: «Лето – период отдыха и укрепления здоровья детей», «Мои любимые сказки».

В течении года проводилось анкетирование родителей: «Как бы вам хотелось, чтобы ваш ребенок провел лето в детском саду?», «Как вы оцениваете работу детского сада в летний период?»

Консультации для родителей оказания первой помощи:

- ✓ «Солнечный удар»;
  - ✓ «Остерегайтесь клещей»;
  - ✓ «Ядовитые растения»;
  - ✓ «Предупреждение острых кишечных инфекций»
- Оформление наглядной информации «Уголок здоровья»:
- ✓ Профилактика солнечного теплового удара; Уголок наглядной информации:
  - ✓ Рекомендации: «Как закалять ребенка летом»
  - ✓ Консультации: «Профилактика детского травматизма»
- Оформление выставки рисунков, фотографий: «Звонкоголосое лето».
  - Оформление ширмы-передвижки на тему «Безопасность детей в летний период».
  - Оформление стенда для родителей вновь поступающих детей «Как безболезненно адаптировать малыша к условиям детского сада».
  - Проведен с родителями инструктаж об охране жизни и здоровья детей в летний период (купание в водоемах, посещение лесов, профилактика детского дорожно-транспортного травматизма).

Благодаря тесному сотрудничеству педагогов с родителями появилась их заинтересованность во всех мероприятиях, проводимых в дошкольном учреждении: в утренниках, спортивных соревнованиях, благотворительных акциях, трудовых десантах по благоустройству территории ДОУ, что является основой для укрепления, совершенствования материально-технической базы дошкольного учреждения.

Организованная работа Совета учреждения помогает в управлении ДОУ:

- в решении вопросов модернизации воспитательно-образовательной среды групп
- в соответствии с современными требованиями [СП 2.4.3648-20](#), [СанПиН 2.3/2.4.3590-20](#), [СанПиН 1.2.3685-21](#) и [СанПиН 3.3686-21](#).
- в решении вопросов организации рационального питания;
- в вопросах оздоровления детей;
- в выполнении основных задач государственной программы, с учетом особенностей крымского региона.

Современной эффективной формой работы с родителями является проведение Дней открытых дверей. Книга отзывов и живое общение с родителями помогает педагогам образовательной организации в анализе и оценке результатов воспитательно-образовательной работы.

По итогам взаимодействия с родителями педагоги и администрация сделали следующий вывод: наиболее приемлемыми и эффективными формами взаимодействия МБДОУ с семьей являются игровые, соревновательные мероприятия, родительские собрания по параллелям в группах в виде круглых столов.

Такая форма организации педагогического просвещения позволяет включить родителей в живой процесс обмена опытом семейного воспитания, развивать навыки общения родителей разных групп, сплотить родительский коллектив.

Итоговые родительские собрания показали, что в целом родители удовлетворены качеством воспитательно-оздоровительного процесса.

*Таким образом,* можно сделать вывод о том, что важнейшим условием совершенствования системы дошкольного образования является деятельность педагогов, ориентированная на освоение новых инновационных форм взаимодействия с родителями. В соответствии с Законом «Об образовании в Российской Федерации» одной из основных задач, стоящих перед ДООУ является «взаимодействие с семьей для обеспечения полноценного развития личности ребенка». Семья и детский сад – два общественных института, которые формируют будущее города, региона, страны.

Поэтому педагогами нашего коллектива особое внимание уделяется выстраиванию взаимодействия с семьями воспитанников, вовлечению родителей в воспитательно-образовательный процесс.

Целью работы педагогического коллектива с семьями воспитанников в рамках реализации ФГОС ДО является:

1. Создание единого пространства развития ребенка в семье и детском саду.
2. Сделать родителей участниками полноценного воспитательно-образовательного процесса.

Основные задачи работы с родительской общественностью:

- Повышение педагогической культуры родителей;
- Привлечение родителей к участию в жизни дошкольного учреждения через совместные виды деятельности; Изучение семьи, установление контактов с ее членами для согласования единых требований к формированию личности ребенка;
- Изучение и обобщение опыта и традиций семейного воспитания.

Использование разнообразных форм работы дало определенные результаты: родители из «зрителей» и «наблюдателей» стали активными участниками встреч и помощниками воспитателя, установилась атмосфера взаимоуважения.

Родители стали проявлять искренний интерес к жизни детского сада, научились выражать восхищение результатами и продуктами детской деятельности, эмоционально поддерживать своего ребенка.

Совместная деятельность сблизила педагогов и родителей, родителей и детей, подружила семьи. Атмосфера доброжелательности стала характерной.

У многих родителей открылись скрытые таланты, о которых они не подозревали, пока не пришлось участвовать в совместных проектах.

От участия родителей в работе дошкольного учреждения выигрывают все: сами родители, педагоги, и прежде всего дети. Они с уважением, любовью и благодарностью смотрят на членов своей семьи, которые, оказывается, так много могут и умеют, у которых такие золотые руки. Педагоги, в свою очередь, имеют возможность лучше узнать семьи своих воспитанников, понять сильные и слабые стороны домашнего воспитания, определить характер и меру своей помощи, а иногда просто поучиться.

Все это способствует повышению интереса родителей к вопросам воспитания и образования детей, организации жизненного пространства ребенка в МБДОУ.

Результативность работы педагогического коллектива по вовлечению родителей в воспитательно – образовательный процесс, имеет свои положительные результаты, но работу в этом направлении необходимо продолжать.

#### **5. Оценка качества кадрового обеспечения**

Дошкольное

учреждение

укомплектовано

опытными

и квалифи

работы коллектива. Педагогов и специалистов первой и высшей квалификационной категории отличает творческий подход к работе, инициативность, доброжелательность, демократичность в общении, открытость, умение и желание распространять педагогический опыт всемучастникам образовательных отношений.

Современная кадровая политика предъявляет серьезные требования к подготовке педагогов, оценки их работы. Аттестация педагогов – это оценка не только уровня их профессиональной компетенции, но и деятельности ДООУ в целом.

Глубоко и всесторонне проанализировав воспитательно-образовательный процесс, выявив потенциальные профессиональные и творческие возможности воспитателей, мы пришли к выводу, что педагогический коллектив мобилен и компетентен.

Дошкольное учреждение на начало учебного года было укомплектовано педагогическими кадрами на 100%. Педагогический коллектив, обеспечивающий развитие и воспитание детей состоит из 25 педагогов ДООУ:

- 16 воспитателей;
- 1- музыкальный руководитель;
- 1 – инструктор по физической культуре
- 2 – учителя – логопеда;
- 1 - педагог-психолог;
- 1 – тьютор;
- 3 педагога доп. образования (Хореограф, педагог английского языка, педагог крымскотатарского языка).

**Образовательный уровень составляет:**

- Высшее образование – 20 человек
- Среднее специальное – 5 человек

**Стаж работы составляет:**

- До 5 лет – 13 педагогов
- До 10 лет – 6 человек
- До 15 лет – 2 человека
- До 20 лет – 2 человек
- Более 20 лет – 2 человека

- Педагоги МБДОУ объединяют свои усилия с усилиями узких специалистов, направленными на наиболее полную реализацию намеченных задач по воспитанию и развитию детей, объективно оценивают свою деятельность, учатся находить творческие приемы в работе коллег и адаптируют их опыт, преобразуют развивающую предметно-пространственную среду групп, осваивают инновационные педагогические технологии, стремятся к созданию в МБДОУ единого пространства общения детей, родителей и педагогов.

**Повышение квалификации и профессионального мастерства педагогов ДООУ в 2024-2025 учебном году**

п/п	ФИ О	Должность	Квалификационная категория
1	Аблязизова Р.З.	Музыкальный руководитель	Первая квалификационная категория Министерство образования Крыма Приказ № 320 от 26.02.2025
2.	Колчина Е.П.	Воспитатель	Первая квалификационная категория Министерство образования Крыма Приказ № 2014 от 23.12.2024

4.	Османова З.Д.	Воспитатель	Первая квалификационная категория Министерство образования Крыма Приказ № .№ 320 от 26.02.2025
5.	Юсупова С.Д.	Учитель логопед	Первая квалификационная категория Министерство образования Крыма Приказ № 831 от 27.05.2025

**В 2024-2025 учебном году на курсах повышения в МБ УДО «ИМЦ» г.  
Симферополя по дополнительной программе «Применение ИКТ в профессиональной  
деятельности педагогического работника»**

№	ФИО	Удовтоверение
1.	Темирова Эльзара Энверовна, воспитатель	24 часа. Регистрационный номер №8838, 14.01-27.01.2025.
2.	Гафарова Эвелина Дамировна, воспитатель	24 часа. Регистрационный номер №9376, 22.04.2025- 07.05.2025г.
3.	Газиева Лиля Абибуллаевна, воспитатель	24 часа. Регистрационный номер №8828, 14.01.2025-27.01.2025г.

**В 2025 году  
курсы повышения квалификации  
на базе ГБОУ ДПО КРИПО прошли следующие педагоги**

№	ФИО, должность	Название программы	Период
1	Ялалетдинова Мария Николаевна, воспитатель	«Содержание профессиональной деятельности педагога дошкольной образовательной организации в работе с детьми ОВЗ»	17 часов, от 07.11.2022, рег.№ 7565.
2	Асанова Тамила Алиевна, воспитатель	«Современные педагогические технологии в системе дошкольного образования Республики Крым»	72 часа, от 28.11.2025, рег.№ 8307.
3	Газиева Лиля Абибуллаевна, воспитатель	«Особенности реализации регионального компонента в дошкольной организации Республики Крым»	36 часов, от 28.02.2025г рег № 1096..
4	Табах Диана Юрьевна, тьютор	«Особенности развития детей с расстройством аутистического спектра. Адаптация образовательной среды и методов обучения для детей с аутизмом»	18 часов, от 24.04.2025г рег № 2573,
5	Юсупова Сание Диляверовна, учитель-логопед	«Профессиональная деятельность учителя-логопеда: содержание и технологии работы»	72 часа, рег № 440 от 07.02.2025г.
6	Гафарова Эвелина Дамировна, воспитатель	«Формирование первоначальных представлений о финансовой грамотности у детей дошкольного возраста в условиях реализации ФОП ДО»	36 часов, рег № 864 от 21.02.2025г.

Сложившаяся система повышения квалификации педагогических кадров положительно влияет на качество воспитательно-образовательного процесса с детьми. Позволяет реализовать новые общеобразовательные программы, обобщать опыт своей работы, адаптировать авторские программы, технологии и методики с учетом личносно - ориентированной модели воспитанников.

Аттестация педагогических работников проходила в соответствии с Законом 273 - ФЗ «Об образовании в Российской Федерации» от 29.12.2012, Приказом Министерства образования и науки РФ от 7 апреля 2014 г. N 276 "Об утверждении Порядка проведения аттестации педагогических работников организаций, осуществляющих образовательную деятельность», зарегистрированным в Минюсте РФ 23 мая 2014 г., регистрационный N 32408, в установленные сроки и по графику.

Таким образом, значительно повысилось качество педагогических кадров.

**Руководящие и педагогические кадры МБДОУ приняли участие в следующих методических мероприятиях:**

- **Педагоги приняли участие в профессиональных конкурсах, имеющих официальный статус:**
  1. Муниципальный этап Всероссийского конкурса «Воспитатель года России – 2025» (Энвер Э.И. воспитатель)
  2. Муниципальный конкурс для педагогов по профилактике дорожно-транспортного травматизма «Урок безопасности» (Решидова З.Д., Муждабаева А.Э.)
- **Участие в городских мероприятиях выставках, акциях:**

- ✓ Участие в городской благотворительной ярмарке «Белый цветок», сентябрь 2025г. Участники дети, родители, педагоги.
- ✓ Участие в тематических выставках ИМЦ;

МБДОУ №16 можно сделать вывод, что остается стабильным обеспеченность кадрами, кадровый состав не уменьшается. Система методических мероприятий, повышающих профессиональную компетентность педагогов, их организация и проведение, сформировали активную позицию специалиста — носителя мыслительной деятельности, расширили профессиональные интересы, способствовали развитию поисково-творческой деятельности, принятию оптимальных решений, проявлению инициативы, росту потребности в повышении квалификации, самостоятельности и взаимодоверия. Педагоги повышают свой профессиональный уровень на КПК, конкурсах профессионального мастерства, эффективно участвуют в работе методических объединений, знакомятся с опытом работы своих коллег, а также саморазвиваются, активно участвуя онлайн в вебинарах, мастер-классах, видеотренингах, олимпиадах и др. Все это в комплексе дает хороший результат в организации педагогической деятельности и улучшении качества образования и воспитания дошкольников

Также в процессе деятельности были разработаны методические пособия информационного характера, вошедшие в перечень печатных изданий, имеющие педагогическую значимость.

Таким образом, можно сделать следующий вывод о том, что уровень квалификации профессионализма, деятельности педагогических работников дошкольного учреждения находится на достаточном уровне. Большое внимание уделяется непрерывности профессионального развития педагогических работников. Руководящие и педагогические кадры принимают участие в различных методических мероприятиях городского уровня.

## **6. Оценка учебно-методического обеспечения**

Учебно-методическое обеспечение соответствует ОП ДО ДОУ.

За 2024-2025 учебный год значительно увеличилось количество наглядных пособий для всех групп.

В детском саду библиотека является составной частью методической службы. Библиотечный фонд располагается в методическом кабинете, кабинетах специалистов, группах детского сада. Библиотечный фонд представлен методической литературой по всем образовательным областям основной общеобразовательной программы, детской художественной литературой, периодическими изданиями, а также другими информационными ресурсами на различных электронных носителях. В каждой возрастной группе имеется банк необходимых учебно-методических пособий, рекомендованных для планирования воспитательно-образовательной работы в соответствии с ОП ДОУ.

Оборудование и оснащение методического кабинета достаточно для реализации образовательных программ. В методическом кабинете созданы условия для возможности организации совместной деятельности педагогов.

Информационное обеспечение Детского сада включает:

– программное обеспечение – позволяет работать с текстовыми редакторами, интернет-ресурсами, фото-, видеоматериалами, графическими редакторами.

Во исполнение требований распоряжения Правительства РФ от 28.04.2023 № 1105-р и пункта 1.4 Комплексного плана Президента РФ от 30.12.2023 № Пр-2610 в Детском саду проведен мониторинг библиотечного фонда с целью выявления и изъятия изданий, содержащих информацию террористического, экстремистского и деструктивного характера, в том числе фальсифицирующую историю России на всех

этапах ее становления и развития и дискредитирующую ее политику. По итогу мониторинга такие издания не выявлены.

**Вывод:** в декабре 2025 года в результате повторного планового мониторинга инфраструктуры Детского сада выявили пожелания со стороны воспитателей и родителей (законных представителей) обновить наглядный материал для стендов, альбомы и дидактические пособия. Закупку необходимых материалов запланировали на первое полугодие 2026 года.

#### **7. Библиотечно-информационное обеспечение образовательного процесса.**

Критерии самообследования	Результаты проведенного самообследования
Обеспеченность методической художественной литературой. Объем фонда методической, художественной литературы, его пополнение и обновление	Для осуществления воспитательно - образовательного процесса имеется программно-методический комплект: программы, учебно- методические пособия, справочная и энциклопедическая литература, учебно-наглядные пособия (демонстрационные и раздаточные материалы), диагностические материалы, комплекты современных развивающих игр. ДОО совершенствует свое методическое обеспечение. Обеспеченность учебно-методической и художественной литературой составляет 70 %
Обеспечено ли ДОО современной информационной базой (локальная сеть, выход в Интернет, электронная почта, Электронный каталог, медиатека и т.д.)	МБДОО имеет возможность пользования сетью Интернет. E-mail: sadik_luchik@crimeaedu.ru
Наличие сайта ДОО (соответствие установленным требованиям, порядок работы с сайтом),	Сайт детского сада создан и ведется в соответствии с Приказом Федеральной службы по надзору в сфере образования и науки «Об утверждении требований к структуре официального сайта образовательной организации в информационно – телекоммуникационной сети «Интернет» и формату представления на нем информации». <a href="https://16.simds.ru/home">https://16.simds.ru/home</a>
Обеспечение открытости и доступности информации о деятельности ДОО для заинтересованных лиц (наличие информации в СМИ, на сайте образовательного учреждения, информационные стенды(уголки), выставки, презентации и т.д.);	На основании ст.29 Федерального закона РФ №273-ФЗ «Об Образовании в Российской Федерации» от 29.12.12 Образовательные организации формируют открытые и общедоступные информационные ресурсы, содержащие информацию об их деятельности, и обеспечивают доступ к таким ресурсам посредством размещения их в информационно-телекоммуникационных сетях, в том числе на официальном сайте образовательной организации в сети "Интернет". В ДОО вся информация о деятельности дошкольного учреждения открыта и доступна родителям. Этому способствует своевременное оповещение о проводимых мероприятиях через рекламу, объявления, групповые стенды, буклеты. Информационные стенды в коридорах детского сада привлекают внимание родителей к жизни в ДОО. Доступно, кратко, иллюстративно, освещаются основные особенности

	учреждения, линии развития, рассказывается о специалистах, достижениях коллектива. Имеется информация о реализуемой основной образовательной программе, дополнительном образовании. Конечно же, нельзя обойти вниманием такой важный современный источник информации для родителей, как официальный сайт ДООУ, который делает жизнь дошкольного учреждения открытой, обеспечивает быструю обратную связь. Информация на сайте обновляется регулярно и позволяет родителям быть в курсе всех событий, происходящих в ДООУ, знакомиться со всеми документами, нормативно - правовой базой дошкольного учреждения.
--	---

**Выводы и рекомендации к п. 7:** В ДООУ на 72% создано библиотечно-информационное обеспечение.

## 8. Материально-техническое обеспечение образовательного процесса

### 8.1 Состояние и использование материально-технической базы

В Детском саду сформирована материально-техническая база для реализации образовательных программ, жизнеобеспечения и развития детей.

Критерии самообследования	Результаты проведенного самообследования
Площади, используемых для образовательного процесса (даётся их характеристика)	<p>В МБДООУ созданы необходимые условия для осуществления образовательного процесса с детьми дошкольного возраста Имеются в наличии:</p> <p><b>Физкультурный зал</b> – 52,3 кв. м. В зале имеется оборудование для занятий спортом (шведская стенка, гимнастические скамейки, мячи, обручи, кегли и т.д.). В зале имеется музыкальный центр(мини система), компьютер.</p> <p><b>Музыкальный зал</b> – 80,6 кв. м. Зал оснащен пианино, детскими музыкальными инструментами, детскими костюмами для праздников. Имеется музыкальный центр (минисистема), экран, мультимедийный проектор, ноутбук -1. Расположен на 1-м этаже.</p> <p><b>В учреждении функционирует 12 групп.</b> В групповых комнатах пространство организовано таким образом, чтобы было достаточно места для занятий игровой и учебной деятельностью. Для осуществления педагогического процесса, развития творческого потенциала педагогов, формирования психологического микроклимата, введение детей в социум создана предметно-развивающая среда, которая представлена: уголками и зонами, оснащёнными современным дидактическим материалом и пособиями, как игровой, так и разнообразной продуктивной направленности: музыкальной, театрализованной, физкультурно-оздоровительной, трудовой, познавательно-исследовательской, что способствует ознакомлению детей с явлениями и предметами природы, окружающей жизни, развитию их речи, формированию поведенческих навыков и общению. Во всех групповых помещениях детская и игровая мебель современного образца, не травмоопасная, так как закреплена. Групповые комнаты покрашены в пастельные тона.</p>
Сведения об обеспечении мебелью, инвентарём, посудой	Обеспечение мебелью, инвентарём, посудой в полном объеме согласно требованиям СП 3.1/2.4.3598-20

Организация в ДОУ РППС	Все группы и кабинеты оформлены. При создании развивающей среды воспитатели учитывают возрастные, индивидуальные особенности детей своей группы. Групповые комнаты включают различные центры и зоны, обеспечивающие разнообразную и самостоятельную деятельность воспитанников. Предметная среда всех помещений насыщена, трансформируема, содержательна, стимулирует процесс развития и саморазвития. Группы постепенно пополняются современным игровым оборудованием, современными информационными стендами.
Сведения об основных позитивных и негативных характеристиках	Состояние материально-технической базы ДОУ соответствует педагогическим требованиям современного уровня образования, требованиям техники безопасности, санитарно-гигиеническим нормам и правилам, физиологии детей, принципам функционального комфорта. В ДОУ оборудованы и функционируют: 1 групповых помещений <ul style="list-style-type: none"> <li>➤ Музыкальный зал</li> <li>➤ Физкультурный зал,</li> <li>➤ пищеблок,</li> <li>➤ прачечная</li> <li>➤ Медицинский блок,</li> <li>➤ Методический кабинет</li> <li>➤ Кабинет дополнительного образования</li> <li>➤ Кабинет заведующего</li> <li>➤ Кабинет заместителя заведующего по АХЧ</li> </ul> Для каждой возрастной группы имеется все необходимое для полноценного функционирования помещения: раздевальная, игровая, туалетная, умывальная. В медицинском блоке: кабинет медицинской сестры. На территории ДОУ имеются отдельные прогулочные участки для каждой группы, оборудованные малыми формами, спортивная площадка, разбиты цветники и клумбы
Меры по обеспечению развития материально-технической базы	В соответствии с планом работы

## 8.2. Состояние территории ДОУ:

Критерии самообследования	Результаты проведенного самообследования
Состояние ограждения и освещение участка	Территория ДОУ огорожена забором. Имеется наружное освещение, здание оборудовано видеонаблюдением, кнопкой тревожной сигнализации для экстренных вызовов, разработан паспорт антитеррористической безопасности учреждения.
Оборудование хозяйственной площадки, состояние мусоросборника.	Мусорный контейнер-1.

**Выводы и рекомендации к п. 8:** в дошкольном учреждении создана материально-техническая база для жизнеобеспечения и развития детей, ведется систематическая работа по ее укреплению.

Материально-техническая база соответствует действующим санитарным и противопожарным нормам, нормам охраны труда работников дошкольного образовательного учреждения. Эффективное использование бюджетных и внебюджетных средств позволяет улучшить условия пребывания воспитанников в ДОУ и обеспечивает

достойные условия реализации образовательного процесса.

В соответствии с ФГОС ДО и образовательной программой МБДОУ развивающая предметно – пространственная среда создается педагогами для развития индивидуальности каждого ребенка с учетом его возможностей, уровня активности и интересов. Оснащение предметно-развивающей среды игровыми развивающими пособиями учитывает необходимость совместной, индивидуальной и двигательной активности детей, что соответствует требованиям, изложенным в Концепции построения развивающей среды в ДОУ и реализуемым программам. Пособия и игрушки безопасны для детей, не архаичны, стимулируют поисково – исследовательскую детскую деятельность. Их отличает полифункциональность, способствующая развитию творчества детей, возможность применения в совместной деятельности со сверстниками и педагогами, наличие дидактических свойств, необходимых для общего развития детей. В оформлении предметной среды учтены требования дизайнера по цветовой гамме, расположению предметов в пространстве. Также необходимо отметить, что требует дальнейшего пополнения предметно-развивающая среда дидактическим материалом и пособиями по реализации парциальных программ.

Электронные средства обучения в детском саду соответствуют СанПиН 1.2.3685-21. Размер экрана ЭСО отвечают требованиям СП 2.4.3648-20 и таблице 6.3 СанПиН 1.2.3685-21. Этого количества электронных средств обучения достаточно для образовательно-воспитательного процесса.

В 2024 году необходимо продолжить модернизацию цифрового обучающего оборудования и программного обеспечения, определить источники финансирования закупки.

### 9. Медицинское обслуживание, система охраны здоровья воспитанников

Критерии самообследования	Результаты проведенного самообследования
Медицинское обслуживание, условия для лечебно-оздоровительной работы	Медицинский кабинет соответствует СП 3.1/2.4.3598-20 Медицинский кабинет оснащен необходимым оборудованием: <ul style="list-style-type: none"> <li>• аптечка для лекарственных средств</li> <li>• холодильник для хранения вакцин и лекарственных препаратов</li> <li>• стол для постановки реакции Манту и БЦЖ</li> <li>• шкаф для хранения оказания неотложной помощи</li> <li>• Ростомер</li> <li>• весы электронные • кушетка -2</li> <li>• тонометр • фонендоскоп</li> </ul>
Регулярность прохождения сотрудниками ДОУ медицинских осмотров	Персонал дошкольных образовательных организаций проходит предварительные, при поступлении на работу, и периодические медицинские осмотры, в установленном порядке - не реже 1 раза в год.
Соблюдение санитарно-гигиенического режима (состояние помещений, режим проветривания, температурный режим, водоснабжение и т.д.)	Регулярно и качественно проводилась влажная уборка применением дезинфицирующих средств, обладающих вирулицидной активностью, обращая особое внимание на поверхности и предметы, которые имеют наиболее частые контакты с руками. Обеспечено кварцевание и сквозное проветривание групповых помещений в отсутствие детей, в соответствии с требованиями санитарно-эпидемиологических правил и норм. Организован усиленный контроль выполнения противоэпидемических мероприятий в группах.

	<p>Температурный режим соблюдается (от 19 до 21 С) Здание ДОУ оборудовано системами холодного и горячего водоснабжения, канализацией. Подводка обеспечивается в помещения пищеблока, туалетные комнаты, медицинский блок. Вода отвечает санитарно-эпидемиологическим требованиям к питьевой воде Уровни естественного и искусственного освещения соответствуют санитарно-эпидемиологическим требованиям к естественному, искусственному и совмещенному освещению жилых и общественных зданий</p>
<p>Использование здоровьесберегающих технологий, отслеживание их эффективности (показать результативность, в т.ч. динамику состояния здоровья)</p>	<p><b>Медико-профилактические технологии,</b> обеспечивающие сохранение и приумножение здоровья детей под руководством медицинского персонала детского сада в соответствии с медицинскими требованиями и нормами, с использованием медицинских средств (организация мониторинга здоровья дошкольников, разработка рекомендаций по оптимизации детского здоровья; организация и контроль питания детей раннего и дошкольного возраста, физического развития дошкольников, закаливания; организация профилактических мероприятий в детском саду; организация контроля и помощь в обеспечении требований СанПиНов; организация здоровьесберегающей среды).</p> <p><b>Физкультурно-оздоровительные технологии,</b> направленные на физическое развитие и укрепление здоровья ребенка: развитие физических качеств, двигательной активности и становление физической культуры дошкольников, закаливание, дыхательная гимнастика, профилактика плоскостопия и формирование правильной осанки, воспитание привычки к повседневной физической активности и заботе о здоровье и реализация этих технологий, как правило, осуществляется специалистами по физическому воспитанию и воспитателями в условиях специально организованных форм оздоровительной работы.</p> <p><b>Технологии обеспечения социально-психологического благополучия ребёнка,</b> обеспечивающие психическое и социальное здоровье дошкольника. Основная задача этих технологий – обеспечение эмоциональной комфортности и позитивного психологического самочувствия ребёнка в процессе общения со сверстниками и взрослыми в детском саду и семье, обеспечение социально-эмоционального благополучия дошкольника. Реализацией данных технологий занимается психолог посредством специально организованных встреч с детьми, а также воспитатель и специалисты дошкольного образования в текущем педагогическом процессе.</p> <p><b>Технологии здоровьесбережения и здоровьесобогащения педагогов дошкольного образования,</b> направленные на развитие культуры здоровья педагогов детского сада, в том числе культуры профессионального здоровья, развитие потребности к здоровому образу жизни.</p>

<p>Система работы по воспитанию здорового образа жизни</p>	<p>Системная работа по физическому воспитанию в ДОУ включает себя ежедневную утреннюю гимнастику, физкультурные занятия с включением компонента корригирующих упражнений с целью профилактики нарушений осанки. Прогулки на свежем воздухе, спортивные праздники, развлечения помогают решению задачи оздоровления детей. Закаливающие процедуры проводятся в течение всего года с постепенным изменением их характера, длительности и дозировки с учетом рекомендаций врача-педиатра, состояния здоровья, возрастных и индивидуальных особенностей каждого ребенка. Все группы детского сада оборудованы пособиями для активизации двигательной активности детей в течение дня, проведения оздоровительных гимнастик.</p>
--	--

В МБДОУ созданы условия для сохранения здоровья детей и мотивации их к здоровому образу жизни. Медицинское обслуживание детей в ДОУ осуществляется медицинской сестрой (штатной).

Общее санитарно-гигиеническое состояние МБДОУ соответствует требованиям санитарно - эпидемиологическим правилам и нормативам для ДОУ (СП 3.1/2.4.3598-20): питьевой, световой и воздушный режим поддерживаются в норме.

Для наиболее эффективной организации оздоровительных и профилактических мероприятий в качестве одного из основных приемов работы персонала используется мониторинг состояния здоровья вновь поступивших воспитанников, что важно для своевременного выявления отклонений в их здоровье. В целях сокращения сроков адаптации, уменьшения отрицательных проявлений у детей при поступлении их в дошкольное учреждение осуществляется четкая организация медико-педагогического обслуживания в соответствии с учетом возраста, состояния здоровья, индивидуальных особенностей детей.

Для установления более тесной связи между семьей и дошкольным учреждением проводятся индивидуальные беседы с родителями вновь поступивших детей, во время которых выясняются условия жизни, режима, питания, ухода и воспитания. На основании полученной информации и наблюдений за поведением ребенка в группе медицинской сестрой и воспитателем даются рекомендации родителям.

Ежемесячно и ежеквартально медицинской сестрой проводился анализ посещаемости и заболеваемости детей. Результаты, причины заболеваний обсуждались на медико-педагогических совещаниях, где принимались меры по устранению причин заболеваемости, зависящие от дошкольного учреждения.

**Выводы и рекомендации к п.9:** Медицинское обслуживание детей в ДОУ осуществляется медицинской сестрой (штатной). Оздоровительная работа в ДОУ проводится на основе нормативно – правовых документов:

— ФЗ № 52 «О санитарно-эпидемиологическом благополучии населения».

— СанПин 3.1/2.4.3598-20: «Санитарно-эпидемиологические требования к устройству, содержанию и организации режима работы дошкольных организациях».

В ДОУ создан комплекс гигиенических, психолого-педагогических и физкультурно-оздоровительных системных мер, обеспечивающих ребенку психическое и физическое благополучие, комфортную моральную и бытовую среду. Для занятий с детьми имеется оборудование. В группе имеются спортивный уголок, но нет достаточного количества разнообразного спортивно-игрового оборудования. Инструктором ФК проводится как традиционные, так и нетрадиционные физкультурные занятия: дыхательная гимнастика, пальчиковая гимнастика. На

физкультурных занятиях осуществляется индивидуально- дифференцированный подход к детям — при определении нагрузок учитывается уровень физической подготовки и здоровья. Систематически проводятся утренняя гимнастика, закаливание, подвижные игры на прогулке, физкультминутки на занятиях, физкультурные праздники и развлечения. Большая роль в пропаганде физкультуры и спорта отводится работе с родителями. Медицинское обслуживание воспитанников проводится по трем направлениям: — оздоровительная работа; — лечебно-профилактическая работа; — организационно-методическая работа.

## 10. Организации питания

Критерии самообследования	Результаты проведенного самообследования
Качество питания: Организация питания возлагается на администрацию ДОУ.	Организация питания возлагается на администрацию ДОУ. Наше ДОУ обеспечивает гарантированное
На калорийность, сбалансированность (соотношение белков/жиров/углеводов), соблюдение норм питания; разнообразие ассортимента продуктов; витаминизация, объём порций, наличие контрольного блюда; хранение проб (48 часовое); объём порций; использование йодированной соли; соблюдение питьевого режима	сбалансированное питание детей в соответствии с их возрастом и временем пребывания в ДОУ в соответствии с санитарными нормами и правилами. В ДОУ осуществляется 4-х разовое питание: завтрак, 2-й завтрак, обед, «уплотненный» полдник, в соответствии с Типовым рационом питания согласованным с учреждением Госсанэпиднадзора
Работа администрации по контролю за качеством приготовления пищи	Проводится ежедневно
Наличие необходимой документации: приказы по организации питания, накопительная ведомость, журналы бракеража сырой и готовой продукции; 10-ти дневное меню, картотека блюд; таблицы: запрещённых продуктов, норм питания; список воспитанников, имеющих пищевую аллергию	Документы: 1. Приказ о назначении ответственного лица за бракераж сырой продукции. 2. Приказ о создании бракеражной комиссии готовой продукции. 3. График получения пищи. 4. Журналы бракеража сырой и готовой продукции. 5. Меню на 10 дней. 6. Технологические карты. 7. Журнал проведения витаминизации третьих блюд. 8. Журнал здоровья 9. Журнал учета температурного режима холодильного оборудования

### Выводы и рекомендации к п.10:

Дети обеспечены полноценным сбалансированным питанием, правильная организация которого в значительной мере гарантирует нормальный рост и развитие детского организма.

Необходимая документация по организации питания ведется в соответствии с требованиями СанПиН, организованный контроль поддерживает систему питания в ДОУ на должном уровне.

## 11. Функционирование внутренней системы оценки качества образования.

В Детском саду проводятся внешняя оценка воспитательно-образовательной деятельности (родителями) и внутренняя (мониторинг). Цель контроля: оптимизация и координация работы всех структурных подразделений Детского сада для обеспечения качества образовательного процесса. В Детском саду используются эффективные формы контроля:

- различные виды мониторинга: управленческий, медицинский, педагогический.
- скрининг-контроль состояния здоровья детей,
- социологические исследования семей.

Контроль в Детском саду начинается с руководителя, проходит через всеструктурные подразделения и направлен на следующие объекты:

- охрана и укрепление здоровья воспитанников,
- воспитательно-образовательный процесс,
- кадры, аттестация педагогов, повышение квалификации,
- взаимодействие с социумом,
- административно-хозяйственная и финансовая деятельность,
- питание детей,
- техника безопасности и охрана труда работников и жизни воспитанников.

Вопросы контроля рассматриваются на общих собраниях работников, педагогических советах.

С помощью тестов, анкет, бесед изучается уровень педагогической компетентности родителей, их взгляды на воспитание детей, их запросы, желания, потребность родителей в дополнительных образовательных услугах. Периодически изучая, уровень удовлетворенности родителей работой ДОУ, корректируются направления сотрудничества с ними.

В начале учебного года администрация Детского сада традиционно проводит анкетирование родителей с целью:

- выявления удовлетворенности родителей образовательной работой;
- изучения отношения родителей к работе ДОУ;
- выявление сильных и слабых сторон работы ДОУ.

Результаты анкетирования родителей показали:

16 % родителей считают работу детского сада удовлетворительной, их полностью удовлетворяют условия воспитательно-образовательной работы, присмотра и ухода, режим пребывания ребенка в детском саду, питание.

Внутренняя оценка осуществляется мониторингом, контрольными мероприятиями.

С целью информирования родителей об организации образовательной деятельности в ДОУ оформлены информационные стенды, информационные уголки для родителей в группах, проводятся совместные мероприятия детей и родителей, праздники, досуги, совместные образовательные проекты.

По результатам анкетирования родителей (удовлетворенность родителей составляет 91%). Родительскую общественность интересуют вопросы сохранения здоровья, обучения, воспитания и успешной социализации детей; они готовы к взаимодействию по самым различным аспектам образовательного процесса.

Анализ показал, что необходимо:

- активнее использовать разнообразные формы взаимодействия с семьей, прислушиваться к мнению родителей, выделять больше времени общению в удобное для них время, в приёмные групповые помещения оформить уголки специалистов ДОУ (стенды, папки) для более полного осведомления родителей по работе инструктора по физической культуре, музыкального руководителя;

**Вывод:** Система внутренней оценки качества образования функционирует в соответствии с требованиями действующего законодательства.

Таким образом, на основе самообследования деятельности ДОУ, представленной в аналитической части отчёта, можно сделать вывод, что в ДОУ создана развивающая образовательная среда, представляющая собой систему условий социализации и индивидуализации воспитанников.

**ОБЩИЕ ВЫВОДЫ:** ДОУ создает условия, гарантирующие охрану и укрепление здоровья воспитанников. Ведется большая профилактическая работа по сохранению здоровья, по пропаганде здорового образа жизни и формированию навыков к здоровью как наивысшей человеческой ценности.

Анализ показателей указывает на то, что МБДОУ №16 имеет достаточную инфраструктуру, которая соответствует Постановлению Главного государственного санитарного врача РФ от 30 июня 2020 г. N 16 «Об утверждении санитарно-эпидемиологических правил СП 3.1/2.4.3598-20 "Санитарно-эпидемиологические требования к устройству, содержанию и организации работы образовательных организаций и других объектов социальной инфраструктуры для детей и молодежи в условиях распространения новой коронавирусной инфекции (COVID-19), содержанию и организации режима работы дошкольных образовательных организаций» и позволяет реализовывать образовательные программы в полном объеме в соответствии с ФГОС ДО.

Детский сад укомплектован достаточным количеством педагогических и иных работников, которые имеют высокую квалификацию и регулярно проходят повышение квалификации, что обеспечивает результативность образовательной деятельности.

**Результаты анализа показателей деятельности  
МБДОУ № 16 «Лучик» г.Симферополь за 2025г**

Показатели	Единица измерения	Количество
<b>Образовательная деятельность</b>		
Общее количество воспитанников, которые обучаются по программе дошкольного образования,	человек	348
в том числе обучающиеся:		
в режиме полного дня (8–12 часов)		348
в режиме кратковременного пребывания (3–5 часов)		0
в семейной дошкольной группе		0
по форме семейного образования с психолого-педагогическим сопровождением, которое организует Детский сад		0
Общее количество воспитанников в возрасте до трех лет	человек	49
Общее количество воспитанников в возрасте от трех до восьми лет	человек	299
Количество (удельный вес) детей от общей численности воспитанников, которые получают услуги присмотра и ухода, в том числе в группах:	человек (процент)	
8—12-часового пребывания		348(100%)
12—14-часового пребывания		0 (0%)

круглосуточного пребывания		0 (0%)
Численность (удельный вес) воспитанников с ОВЗ от общей численности воспитанников, которые получают услуги:	человек (процент)	
по коррекции недостатков физического, психического развития		0 (0%)
обучению по образовательной программе дошкольного образования		0 (0%)
присмотру и уходу		0 (0%)
Средний показатель пропущенных по болезни дней на одного воспитанника	день	35
Общая численность педработников, в том числе количество педработников: с высшим образованием	человек	25
		20
		14
		11
		0
Количество (удельный вес численности) педагогических работников, которым по результатам аттестации присвоена квалификационная категория, в общей численности педагогических работников, в том числе: с высшей категорией	человек (процент)	11(44%)
		0 (0 %)
		11(44%)
Количество (удельный вес численности) педагогических работников в общей численности педагогических работников, педагогический стаж работы которых составляет: до 5 лет	человек (процент)	13(52%)
больше 30 лет		
Количество (удельный вес численности) педагогических работников в общей численности педагогических работников в возрасте: до 30 лет	человек (процент)	4(16%)

от 55 лет		2 (8%)
Численность (удельный вес) педагогических и административно-хозяйственных работников, которые за последние 5 лет прошли повышение квалификации или профессиональную переподготовку, от общей численности таких работников	человек (процент)	23 (92%)
Численность (удельный вес) педагогических и административно-хозяйственных работников, которые прошли повышение квалификации по применению в образовательном процессе ФГОС, от общей численности таких работников	человек (процент)	23 (92%)
Соотношение «педагогический работник/воспитанник»	человек/человек	25/348
Наличие в Детском саду: музыкального руководителя	да/нет	да
инструктора по физической культуре		да
учителя-логопеда		да
логопеда		нет
учителя-дефектолога		нет
педагога-психолога		да
<b>Инфраструктура</b>		
Общая площадь помещений, в которых осуществляется образовательная деятельность, в расчете на одного воспитанника	кв. м	4,12кв.м
Площадь помещений для дополнительных видов деятельности воспитанников	кв. м	20,0кв.м
Наличие в Детском саду: физкультурного зала	да/нет	да
музыкального зала		да
прогулочных площадок, которые оснащены так, чтобы обеспечить потребность воспитанников в физической активности и игровой деятельности на улице		да

Анализ показателей указывает на то, что МБДОУ № 16 «Лучик» имеет достаточную инфраструктуру, которая соответствует требованиям СП 2.4.3648-20 «Санитарно-эпидемиологические требования к организациям воспитания и обучения, отдыха и оздоровления детей и молодежи» и позволяет реализовывать

образовательные программы в полном объеме в соответствии с ФГОС и ФОП ДО.

Детский сад укомплектован достаточным количеством педагогических и иных работников, которые имеют высокую квалификацию и регулярно проходят повышение квалификации, что обеспечивает результативность образовательной деятельности.

**Заведующий МБДОУ № 16 «Лучик»  
г.Симферополя**

\_\_\_\_\_ **Н.А.Абхаирова**