

**МУНИЦИПАЛЬНОЕ БЮДЖЕТНОЕ ДОШКОЛЬНОЕ ОБРАЗОВАТЕЛЬНОЕ УЧРЕЖДЕНИЕ
"ДЕТСКИЙ САД ОБЩЕРАЗВИВАЮЩЕГО ВИДА №1 "СЕМИЦВЕТИК"
МУНИЦИПАЛЬНОГО ОБРАЗОВАНИЯ ГОРОДСКОЙ ОКРУГ СИМФЕРОПОЛЬ
РЕСПУБЛИКИ КРЫМ
(МБДОУ №1 "Семицветик" г. Симферополя)**

295051, г. Симферополь, ул. И.Г. Лексина, дом 72, помещение 74, e-mail sadik_semicvetik@crimeaedu.ru

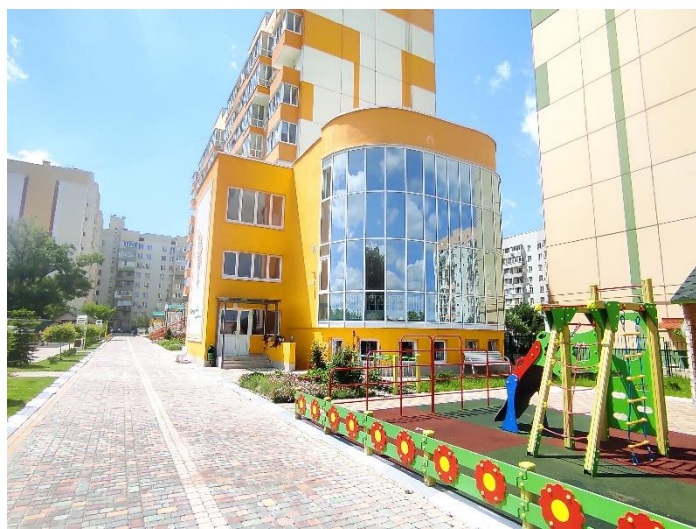
УТВЕРЖДАЮ
Заведующий МБДОУ №1 "Семицветик"
Г. Симферополя
приказ от 30.05.2025 № 22/1-ОД
_____ Е.Ю.Кузнецова

**ПУБЛИЧНЫЙ ДОКЛАД
2024-2025 учебный год
заведующего МБДОУ №1 "Семицветик"
г. Симферополя
Кузнецовой Елены Юрьевны**

2025

Функциями публичного доклада ДОУ являются:

- 1) Информирование общественности о стратегии жизнедеятельности ДОУ, об образовательных и социальных инициативах учреждения, планируемых и уже осуществленных изменениях и нововведениях, инновационных проектах и программах;
- 2) Создание информационной основы для осознанного выбора потребителем услуг ДОУ;
- 3) Расширение круга социальных партнеров учреждения, привлечение дополнительных ресурсов.



ОБЩАЯ ХАРАКТЕРИСТИКА

Основные показатели	Полная информация
Полное название образовательного учреждения	Муниципальное бюджетное дошкольное образовательное учреждение "Детский сад общеразвивающего вида №1 "Семицветик" муниципального образования городской округ Симферополь Республики Крым
Сокращённое	МБДОУ №1 "Семицветик" г.Симферополя

Юридический адрес	295051, Республика Крым, г Симферополь, ул И.Г.Лексина, дом 72, помещение 74
Фактический адрес	295051, Республика Крым, г Симферополь, ул И.Г.Лексина, дом 72, помещение 74
Руководитель	Кузнецова Елена Юрьевна
Телефон, факс	66-92-31
Адрес электронной почты	sadik_semicvetik@crimeaedu.ru
Адрес сайта	
Год ввода в эксплуатацию	2018г.
Учредитель	Департамент образования Администрации г. Симферополя
Режим работы ДОУ	Пятидневная рабочая неделя: понедельник – пятница с 7.00 до 19.00, Группа № 1 «Мореходы» 7.00 – 19.00 Группа № 2 «Светлячки» 7.00 – 19.00 Группа № 3 «Росток» 7.00 – 19.00 Группа № 4 «Космонавты» 7.00 – 19.00
Количество групп	4 группы общеразвивающей направленности в возрасте от 3-7 (8) лет
Мощность ДОУ	Плановая 66 детей Фактическая 85 детей
Возрастные группы	Младшая группа от 3 до 4 лет; Средняя группа от 4 до 5 лет; Старшая группа от 5 до 6 лет; Подготовительная группа от 6 до 7 лет.
Педагогические работники	Воспитатели Музыкальный руководитель Педагог дополнительного образования Педагог-психолог Инструктор по физической культуре Старший воспитатель
Образование педагогов	Высшее Высшее профессиональное Среднее профессиональное
Квалификационная категория	Первая Высшая

Правоустанавливающие документы:

Лицензия на право ведения образовательной деятельности	№ 82_1618 от 20.04.2021
Свидетельство о поставке на учет Российской организации в налоговом органе по месту ее нахождения	ОГРН 1209100016729
Устав ДОУ	Регистрационный № 4361 от 30.08.2024г, утвержденный Администрацией г. Симферополя
ИНН 9102269342 , КПП 910201001 , ОКПО 69214335	

Система управления организации

Управление ДОУ осуществляется в соответствии с действующим законодательством и Уставом дошкольного учреждения. Управление ДОУ строится на принципах единоначалия и коллегиальности. Коллегиальными органами управления являются: управляющий совет, педагогический совет, общее собрание работников.

Администрация ДОУ:

- Заведующий МБДОУ №1 "Семицветик" г. Симферополя - Кузнецова Елена Юрьевна.
- Старший воспитатель- Мануйлова Диана Александровна.
- Заведующий хозяйством, председатель ППО – Волкотруб Елена Владимировна.

Характеристика сложившейся в ДОУ системы управления	Федеральным законом «Об образовании в РФ» и на основании Устава ДОУ. В аппарат управления ДОУ входят: - заведующий ДОУ, осуществляет общее руководство по оптимизации деятельности управленческого аппарата; контролирует работу и обеспечивает эффективное взаимодействие структурных подразделений организации
Органы самоуправления	Согласно Устава, формами самоуправления в учреждении являются: Общее собрание трудового коллектива ДОУ, Совет ДОУ, Педагогический Совет. Порядок выборов органов самоуправления и их компетенции определяются Уставом ДОУ и локальными

	<p>актами. Управление педагогической деятельностью осуществляет Педагогический совет. Он определяет направления воспитательно-образовательной деятельности МБДОУ, обсуждает вопросы содержания, форм и методов воспитательно-образовательного процесса, повышения квалификации, рассматривает и принимает образовательную программу, план работы ДОУ на год. Общее собрание трудового коллектива МБДОУ заключает с администрацией и утверждает Коллективный договор, обсуждает вопросы трудовой дисциплины, рассматривает вопросы охраны и безопасности условий труда работников, охраны здоровья воспитанников. Совет ДОУ вносит предложения заведующему ДОУ в части: - материально-технического обеспечения и оснащения образовательного процесса, оборудования помещений ДОУ, обустройство групп, кабинетов (в пределах выделяемых средств); - создания в ДОУ необходимых условий для организации питания, медицинского обслуживания воспитанников; - соблюдение прав и свобод воспитанников. Определяет пути взаимодействия ДОУ с организациями. Первым звеном в системе самоуправления родителей является родительский комитет группы. Компетенцией родительского комитета является организация и проведение общих мероприятий в группе, принятие решений об участии родителей в мероприятиях по благоустройству территории МБДОУ, выставках совместного творчества, конкурсах и т.д. Родительский комитет ходатайствует перед заведующим МБДОУ о поощрении, награждении благодарственными письмами активных представителей родительской общественности группы. Оказывает помощь воспитателям группы в работе по созданию комфортной развивающей среды. Принимает решение об участии родителей воспитанников группы в мероприятиях по благоустройству и озеленению территории</p>
<p>Полнота и качество приказов руководителя</p>	<p>Приказы руководителя учреждения издаются на основании действующего законодательства</p>

<p>ДОУ по основной деятельности, по личному составу</p>	<p>РФ, распорядительных документов регионального, муниципального уровней. Содержание приказов позволяют регулировать в полном объеме образовательную деятельность, финансово-экономическую деятельность и деятельность по обеспечению безопасности</p>
<p>Порядок разработки и принятия локальных нормативных актов, касающихся прав и интересов участников образовательных отношений</p>	<p>Локальные нормативные акты разрабатываются специально созданной комиссией, включая представителей профкома, администрации ДОУ в установленные сроки в соответствии нормативными доку</p>
<p>Оценка результативности и эффективности действующей в Учреждении системы управления: как организована система контроля со стороны руководства Учреждения и насколько она эффективна; является ли система контроля понятной всем участникам образовательных отношений</p>	<p>В МБДОУ проводятся различные формы контроля: оперативный, тематический, итоговый. Ежегодно в ДОУ разрабатывается циклограмма контроля, определяются управленческие решения, назначаются ответственные и сроки проведения контроля. Для качественной организации контрольной деятельности в ДОУ имеется: Положение о контрольной деятельности, планы контрольной деятельности, рабочие материалы, инструментарий, аналитические справки, локальные акты о проведении мониторинга, которые доводятся до сведений работников ежемесячно на совещаниях. Для проведения контроля создается комиссия, которая назначается приказом, утверждается график проведения контроля. Производственный контроль проводится регулярно, в соответствии с планом, который размещается на стенде «Профсоюзный уголок». Ежеквартально проводится тематический контроль по приоритетным направлениям деятельности учреждения в текущем учебном году. Информация для анализа собирается с помощью разнообразных методов: социометрии, наблюдения, проведения контрольно-оценочных занятий, изучение продуктов детской деятельности, анкетирования педагогов, изучения документации воспитательно-образовательной работы, диагностических карт</p>

профессиональной компетентности педагогов, планов самообразования, 5 открытых просмотров, недель творчества, взаимопроверок, материалов педсоветов, текстов выступлений педагогов, собеседования с педагогами и родителями, анкетирование родителей, анализ информационных родительских уголков. Результаты контроля оформляются документально в виде бланков контроля. По результатам тематического контроля составляется аналитическая справка, которая зачитывается на педагогических советах. По итогам контрольных мероприятий при выявлении отклонений от заданных нормативов, проводится совещание с педагогами с анализом выявленных недостатков и причин, осуществляется поиск путей их устранения, выносятся административное решение, назначаются сроки устранения, проводится регулирование и коррекция выявленных недостатков

Сетевое взаимодействие с другими организациями

1. Совместный план работы МБДОУ №1 "Семицветик" по программе « Симферополь-культурная столица» на 2024-2025г.
2. Договор о сотрудничестве с ИМЦ № 49 от 02.09.2021г.
3. Договор о сотрудничестве с «Крымским этнографическим музеем» на 2024-2025г.
4. Совместный план работы МБДОУ №1"Семицветик" и МБОУ СОШ №35 на 2024-2025г.
5. План взаимодействия ДОУ с родителями на 2024-2025г.
6. План мероприятий по предупреждению детского дорожно- транспортного травматизма на 2024-2025г.
7. Договор о сотрудничестве с Государственным автономным учреждением культуры Республики Крым « Крымская государственная филармония» на 2024-2025г.

Содержание образовательной деятельности

- Образовательная деятельность в МБДОУ №1"Семицветик" организована в соответствии с Федеральным законом от 29.12.2012 № 273-ФЗ «Об образовании в Российской Федерации» (ред. от 31.07.2020), дополнения Федерального закон «О внесении изменений в Федеральный закон «Об

образовании в Российской Федерации» от 03.07.2016 №313-ФЗ (последняя редакция).

- Приказа Минобрнауки РФ от, от 31.07.2020 № 373, «Об утверждении Порядка организации и осуществления образовательной деятельности по основным общеобразовательным программам – образовательным программам дошкольного образования».

- Приказ Министерства образования и науки Российской Федерации № 1155 б «Об утверждении федеральных государственных образовательных стандартов дошкольного образования» от 17.10.2013г. Приказ Минпросвещения РФ «О внесении изменений и дополнений в ФГОС ДО» №31 от 21.01.2019 г.

- СанПиН 2.4.1.3648-20 «Санитарно-эпидемиологические требования к устройству, содержанию и организации режима работы дошкольных образовательных организаций, утверждены Постановлением Главного государственного санитарного врача Российской Федерации от 28 сентября 2020 г. № 28;

Воспитательно-образовательная деятельность ведется на основании утвержденной образовательной программы дошкольного образования МБДОУ (далее ОП ДО), которая составлена в соответствии с ФГОС дошкольного образования, с учетом инновационной программы дошкольного образования «От рождения до школы», региональной программы «Крымский венок».

Содержание учебного плана включает в себя интеграцию 5 образовательных областей:

- **«Физическое развитие»**
- **«Социально-коммуникативное развитие»**
- **«Речевое развитие»**
- **«Художественно-эстетическое развитие»**
- **«Познавательное развитие»**

реализуемых в непосредственно образовательной деятельности, самостоятельной деятельности детей, режимных моментах и обеспечивает разностороннее развитие детей с учетом возрастных и индивидуальных особенностей.

Образовательный год начался 1 сентября и закончится 31 августа.

Летний оздоровительный период с 1 июня по 31 августа с включением образовательной деятельности направленной на систематизацию полученных знаний, совершенствовании №1 "Семицветик".

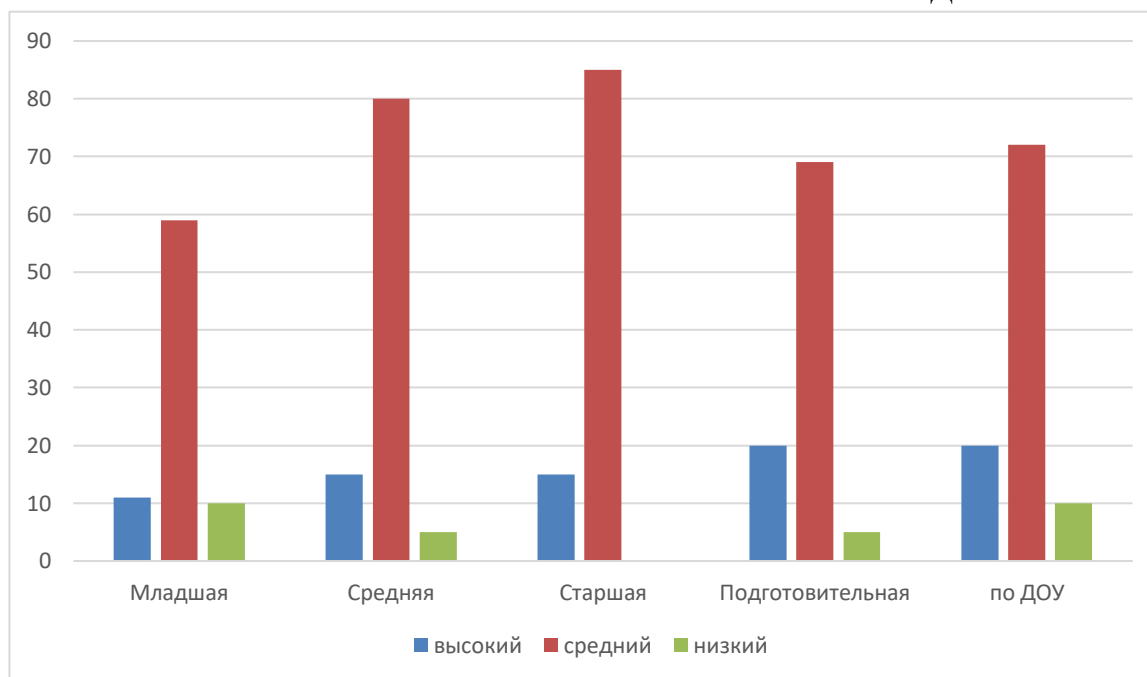
Планирование образовательной деятельности с детьми в летний период носит тематический характер. Используется общая тематика проводимых видов организованной и совместной деятельности в течение недели.

Нормы и требования к нагрузке детей, а также планирование учебной нагрузки в течение недели определены Санитарно-эпидемиологическими требованиями к устройству, содержанию и организации режима работы в дошкольных организациях (СанПиН 2.4.1.3648-20).

Таблица итоговых результатов освоения образовательной программы по всем возрастным группам

Уровни усвоения	Младшая группа	Средняя группа	Старшая группа	Подг-ная группа	Всего по ДОУ
	%	%	%	%	%
I. «Социально-коммуникативное развитие»					
Низкий	-	10%	20%	30%	18%
Средний	69%	93%	90%	60%	85%
Высокий	40%	10%	8%	14%	20%
II. «Познавательное развитие»					
Низкий	6%	5%	5%	5%	7%
Средний	75%	87%	90%	80%	80%
Высокий	79%	5%	5%	5%	10%
III. «Речевое развитие»					
Низкий	10%	5%	5%	5%	5%
Средний	62%	55%	80%	90%	79%
Высокий	19%	20%	10%	10%	12%
IV. «Художественно-эстетическое развитие»					
Низкий	31%	15%	15%	10%	10%
Средний	69%	85%	60%	80%	82%
Высокий	-	-	10%	18%	18%
V. «Физическое развитие»					
Низкий	2%	10%	-	-	2%
Средний	19%	60%	100%	48%	70%
Высокий	81%	30%	-	52%	40%
Общий результат по группам					
Низкий	10%	5%	5%	5%	10%
Средний	59%	73%	85%	70%	80%
Высокий	30%	12%	-	17%	14%

ДИАГРАММА
УРОВНЯ УСВОЕНИЯ ПРОГРАММНОГО МАТЕРИАЛА ВОСПИТАННИКАМИ ДООУ
НА АПРЕЛЬ 2024 -2025 УЧЕБНЫЙ ГОД



ВЫВОД: По итогам педагогической диагностики можно сделать вывод, что развитие воспитанников МБДОУ №1 «Семицветик» соответствует их возрастным особенностям. Мониторинг воспитательно-образовательного процесса на конец учебного года показал положительную динамику развития. Таким образом, полученные аналитические данные свидетельствуют о том, что результаты усвоения воспитанниками образовательной программы, в период 2025 г. стабильны.

Психолого-педагогическое обеспечение

Целью психологической службы МБДОУ №1 "Семицветик" является сохранение и укрепление психологического здоровья воспитанников, гармоничное развитие ребенка в условиях ДООУ.

Содействовать охране и укреплению здоровья детей помогают проводимые педагогом-психологом групповые занятия, облегчающие адаптацию детей к условиям детского сада, индивидуальные адаптационные занятия для детей по запросу родителей и консультации с родителями.

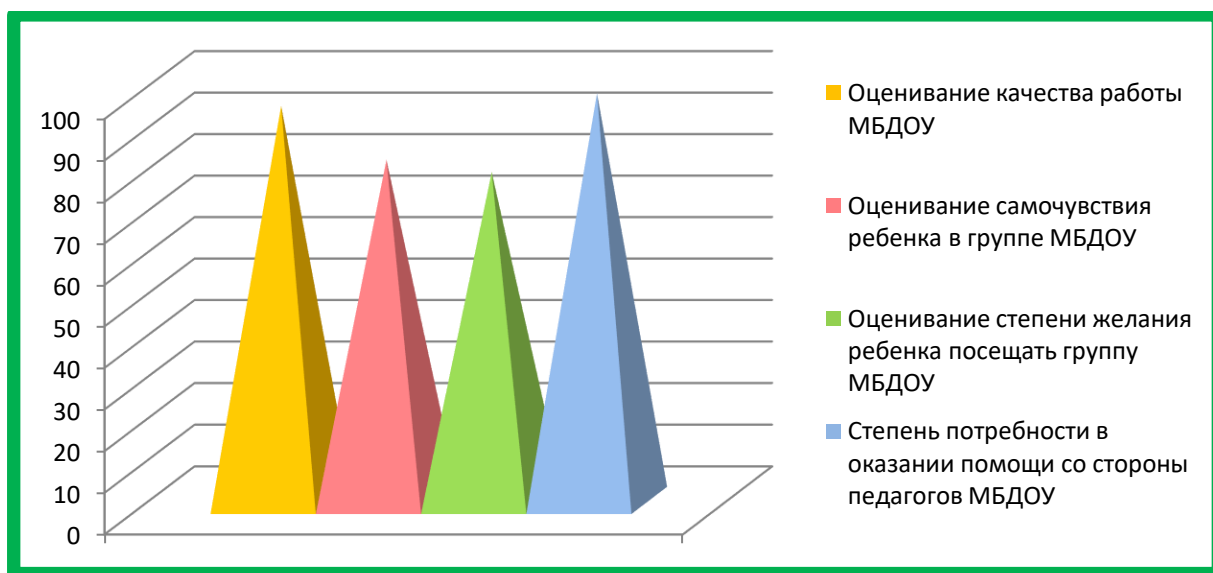
Работа с родителями

Работа с семьей и общественностью осуществляется в МБДОУ №1 "Семицветик" на основании нормативно-правовых документов: Декларации прав ребенка, Конвенции о правах ребенка, Положения о работе родительских

комитетов (советов). основополагающим в работе с родителями является принцип двустороннего сотрудничества, способствующий активизации использования ресурсов с обеих сторон (педагог - ребенок - родитель).

Были проведены тренинги и консультации («Предупредим школьные трудности», «Копинг-стратегия детей дошкольного возраста и их формирование»), круглый стол для родителей («Детский сад – семья: пути конструктивного общения (предупреждение конфликтов)»), совместные акции, флешмобы, родительские собрания, дни открытых дверей («Вас приглашает «Детский сад Семицветик», «Сделаем наш сад цветным и радужным»). Родители с интересом откликаются на данную форму работы и вносят свои предложения по вопросам взаимодействия с ребенком. В МБДОУ организован родительский патруль по соблюдению правил дорожного движения.

Диаграмма удовлетворенности родителей работой дошкольного учреждения



6. Оценка качества кадрового обеспечения

МБДОУ №1 "Семицветик" г. Симферополя на 70% укомплектовано опытными и квалифицированными педагогическими кадрами. Кадровый потенциал педагогов высокий, есть возможности для творческой работы коллектива. Педагогов и специалистов первой категории отличает творческий подход к работе, инициативность, доброжелательность, демократичность в общении, открытость, умение и желание диссимилировать педагогический опыт всем участникам образовательных отношений.

Современная кадровая политика предъявляет серьезные требования к подготовке педагогов, оценки их работы. Аттестация педагогов – это оценка не только уровня их профессиональной компетенции, но и деятельности МБДОУ в целом.

Глубоко и всесторонне проанализировав воспитательно-образовательный процесс, выявив потенциальные профессиональные и творческие возможности воспитателей, мы пришли к выводу, что педагогический коллектив мобилен и компетентен.

Уровень квалификации педагогических работников имеет высокий образовательный ценз, так как педагогов с высшим образованием – 70%, со специальным высшим образованием – 50%, с первой категорией – 10% , с высшей категорией 10%,СЗД-0%.

Анализ стажа работы, возрастного ценза

Всего педагогических работников	Распределение педагогических работников по возрасту, человек											
	Моложе 25	25-29	30-34	35-39	40-44	45-49	50-54	55-59	60-64	65 и более		
10	2	3	1	-	1	1		1	1			
	Распределение педагогических работников по стажу работы, человек											
	в том числе имеют общий стаж работы, лет						в том числе имеют педагогический стаж работы, лет					
	до 3	от 3 до 5	от 5 до 10	от 10 до 15	От 15 до 20	20 и более	до 3	от 3 до 5	от 5 до 10	от 10 до 15	От 15 до 20	20 и более
	4		2	1	1	2	4		2	1	1	2

Всего педагогических работников	Из них имеют				Обучается по профессии в МБДОУ
	Высшее образование	Высшее образование специальное	Среднее специальное	Среднее общее образование	
10	7		3	-	-

Аттестация педагогических работников

Аттестация педагогических работников в 2024 году проходили следующие сотрудники и установлена 1 квалификационная категория:

Малькова С. В -08.04.2024 Приказ №585 , Мануйлова Д. А, Рыбалкина Е. А., Ливоненкова А. В. - 23.12. 2024 Приказ № 2014.

Руководящие , педагогические кадры и воспитанники ДООУ приняли участие в следующих методических мероприятиях:

Конкурсное движение		
Участие педагогов в профессиональных конкурсах муниципального, регионального и всероссийского уровня (являющихся этапом Всероссийского уровня, и/или организуемых регионом)	Муниципальный	<p>Благодарность за подготовку победителей в Муниципальном этапе Республиканского природоохранного конкурса «Чистый Крым» 2024 г. Приказ №650 от 06.11.2024 г.</p> <p>Диплом I степени, Благодарность за участие Муниципальный конкурсе по безопасности дорожного движения «Правила дорожные детям знать положено» 2024 г. Приказ №666 от 11.11.2024 г. - Рыбалкина Е. А.</p> <p>Благодарность за подготовку победителей в Муниципальном конкурсе творческих работ по проблемам противодействия терроризму и экстремизму «Антитеррор: голос юных, выбор молодых» Приказ №15 от 14.01.2025 г. - Журавлева Ю. Б.</p> <p>Сертификат за презентацию композиции в рамках фестиваля педагогических идей «Новогодние композиции» Приказ №19-ОД от 31.01.2025</p>

г. - Кузнецова А. С., Рыбалкина Е. А., Ермакова Н. И.

Сертификат за презентацию композиции в рамках фестиваля педагогических идей «Герои произведений Г. Х. Андерсена» Приказ №43-ОД от 28.02.2025 г. - Рыбалкина Е. А., Кузнецова А. С.

Благодарность за подготовку победителей в муниципальном этапе Всероссийского конкурса экологических рисунков в 2024/2025 уч. Году Приказ №149 от 28.02.2025 г. - Абакумова Т. А.

Благодарность Мануйловой Д. А. ст.восп. За проведение экспертизы доп. Обр. Программ муниципальном образовании городской округ Симферополь Р К Приказ №216 от 24.03.2025 г.

Благодарность за проведение мастер-класса в рамках муниципального фестиваля «Вернисаж идей» 2025 г Приказ №90-од от 15.04.2025 г. - Федянина Т. А.

Благодарность Мальковой С. В. муз.рук. за участие в гала-концерте фестиваля детского творчества «Цветик-семицветик» Приказ №322 от 28.04.2025 г.

Сертификат за презентацию композиции в рамках фестиваля педагогических идей «Пасхальный перезвон» Приказ №95-ОД от 18.04.2025

		<p>г. - Абакумова Т. А., Журавлева Ю. Б., Кузнецова А. С.</p> <p>Благодарность за подготовку победителей в Муниципальный этап Республиканской выставки-конкурса декоративно-прикладного творчества и изобразительного искусства «Пасхальная Ассамблея», Приказ №313 от 23.04.2025 Абакумова Т. А.</p>
	Всероссийский	<p>Международный конкурс рисунков педагогический портал «Солнечный свет» №ТК6739998 от 05.03.2025 г. Диплом I степени</p>
<p>Участие учреждения в конкурсном движении с представлением опыта, системы, педагогического продукта коллектива.</p>	Муниципальный	<p>Копия Диплома призёра I места городского фестиваля детского творчества «Цветик-семицветик» Приказ №322 от 28.04.2025 г.</p> <p>Территориальный этап городских спортивных соревнований «Первые шаги» Диплом III степени</p> <p>Муниципальный конкурс среди дошкольных образовательных учреждений города Симферополя «В объективе детство». Победитель.</p>
	Всероссийский	<p>Благодарность за подготовку детей в конкурсе «Человек и природа» 2024-2025 г.</p>

Анализ качества методической работы

В МБДОУ №1 "Семицветик" г. Симферополя создают условия для благоприятного пребывания, развития и оздоровления детей квалифицированные, опытные и творческие педагоги, специалисты и сотрудники. Педагоги дошкольного учреждения выстраивают целостность педагогического процесса, который обеспечивает полноценное развитие ребенка: физическое, социально-коммуникативное, художественно-эстетическое, познавательное и речевое во взаимосвязи.

Методическая работа в МБДОУ представляет собой систему мероприятий, которые направлены на повышение мастерства каждого педагога, на обобщение и развитие творческого потенциала коллектива, на обеспечение достижения оптимальных результатов образования, воспитания и развития детей.

Целью методической работы в детском саду является создание условий для непрерывного повышения уровня общей и педагогической культуры участников образовательного процесса. Это создание условий для профессионального развития педагогов и обеспечения педагогического просвещения родителей в целях непрерывного развития детей.

Задачи методической работы:

1. Организационное обеспечение непрерывности профессионального развития педагогов.
2. Учебно-методическое обеспечение эффективной реализации образовательной программы в соответствии с современными требованиями.
3. Изучение, обобщение и распространение передового опыта педагогов МБДОУ в обеспечении качества образования.
4. Информационное обеспечение педагогического просвещения родителей воспитанников дошкольного учреждения.

Содержание методической работы в МБДОУ №1 "Семицветик" определяется поставленными целями и задачами с учетом результатов воспитательно-образовательного процесса, уровня педагогического мастерства и квалификации воспитателей, зрелости и сплоченности педагогического коллектива.

Анализируя методическую работу МБДОУ №1 "Семицветик" по основным критериями эффективности, характеристикам самого методического процесса, ее можно охарактеризовать как систему.

Формы и содержание методической работы соответствуют поставленным целям и задачам. Дифференциация реализуется в индивидуальных и групповых формах работы с педагогами с учетом уровня их профессионализма, готовности к саморазвитию и др. показателей.

При этом учитываются три уровня педагогического мастерства: низкий (интуитивный); средний (поисковый); высокий (мастерский).

Поэтапность методической работы представлена в виде определенных последовательных этапов:

1-й этап – теоретический – осознание идеи, изучение передового педагогического опыта;

2-й этап – методический – показ лучшего из образцов; построение индивидуальной методической системы;

3-й этап – практический – реализация замысла; самостоятельная апробация педагогами новых технологий обучения и воспитания;

4-й этап – аналитический – выявление результативности работы, анализ наиболее типичных затруднений и способов их устранения.

Данная последовательность не всегда сохраняется, иногда некоторые из этапов отсутствуют.

Одним из основных направлений методической работы в МБДОУ № 1 "Семицветик" г. Симферополя является функционирование методического кабинета. Ему принадлежит ведущая роль в оказании педагогам помощи в организации воспитательно-образовательного процесса, обеспечении их непрерывного саморазвития, обобщении передового педагогического опыта, повышении компетентности родителей в вопросах воспитания и обучения детей.

Организация деятельности методического кабинета основывается на таких принципах как информативность, доступность, эстетичность, содержательность.

В методическом кабинете сформирован информационный банк данных, где определены источники, содержание, направленность информации.

Информационный банк данных содержит:

- нормативно-правовые документы Законодательства Российской Федерации;
- нормативно-правовые документы, регламентирующие деятельность МБДОУ;
- документы и материалы:
- по планированию деятельности МБДОУ;
- по организации методической работы в дошкольном учреждении;
- по организации и руководству образовательной деятельностью МБДОУ;
- по контролю и регулированию образовательной деятельности МБДОУ;
- по развитию ребенка в образовательном пространстве МБДОУ;
- по организации взаимодействия дошкольного учреждения с семьей, школой, социумом;
- методическая, дидактическая, психологическая литература;
- наглядно-дидактический материал;
- банк методических разработок,
- периодические издания дошкольного образования.

Своевременное информирование педагогов о новых разработках в психолого-педагогической науке и передовой практике, методическом обеспечении в системе дошкольного образования важное условие высокой результативности воспитательно-образовательного процесса. Повышение информированности педагогов способствует принятию и реализации единой педагогической стратегии развития детского сада, которая обсуждается и утверждается на педагогическом совете и служит основным ресурсом развития

коллектива в МБДОУ. Задача обучения и развития педагогических кадров, повышение их квалификации является основополагающей в управлении методической работой. Организация и содержание развития педагога, повышение его квалификации строится дифференцированно. Важнейшим условием, обеспечивающим дифференцированный подход в работе с педагогическими кадрами, является изучение профессиональной компетентности педагогов.

С целью оказания помощи воспитателям в их профессиональном становлении в МБДОУ №1 "Семицветик" г. Симферополя, организована такая форма работы, как **наставничество**.

Педагоги стажеры ведут деятельность, направленную на:

- способствование успешной адаптации вновь принятых воспитателей к корпоративной культуре, правилам поведения в образовательном учреждении,
- развитие способностей педагогов самостоятельно и качественно выполнять возложенные на него должностные обязанности,
- формирование интереса у вновь принятых воспитателей к педагогической деятельности.

В ходе реализации поставленных задач педагоги-наставники совместно с вновь принятыми воспитателями выполняют **следующие мероприятия**:

- изучение содержания образовательной программы МБДОУ,
- изучение педагогических технологий и применение их в работе с детьми,
- ознакомление воспитателя с организацией развивающей предметно-пространственной среды в группе в соответствии с ФГОС ДО,
- посещение режимных моментов, совместной деятельности с детьми, с дальнейшими предложениями по выбору наиболее эффективных методов работы с детьми,
- консультации по общим вопросам организации работы с родителями,
- консультации по самообразованию воспитателей и др.

По итогам деятельности педагогами-наставниками проводится анализ работы, воспитателем - показ открытого мероприятия. Благодаря данной деятельности мы планируем улучшить качество образовательного процесса МБДОУ, ускорить процесс профессионального становления вновь принятых воспитателей.

При этом воспитатели, работая совместно с педагогами-наставниками, приобретают возможность личностного и профессионального роста.

Организована работа педагогов по самообразованию, которая помогает выбрать тему, приоритеты в формах и средствах, спрогнозировать результат.

Педагоги самостоятельно приобретают знания из различных источников с учетом своих интересов и склонностей. Самообразование помогает им быстрее адаптироваться к изменениям социальной среды, своевременно знакомиться с инновациями в сфере образования, регулярно пополнять запас теоретических знаний педагогической науки, а также совершенствовать свои навыки и умения.

Отчетом работы по темам самообразования педагогов стали выступления, выставки, проекты, мастер-классы. Изучение, обобщение и распространение передового педагогического опыта является неотъемлемой частью методической работы в дошкольном учреждении, так как решает определенные цели с наименьшей затратой времени, с применением оптимальных форм и методов работы, способствует достижению более качественных результатов.

Анализ анкет педагогов, участие их в семинарах, конкурсах, работа по самообразованию - все это является факторами выявления педагогического опыта. Изучением опыта выступает системное наблюдение за работой педагога со стороны руководителя и старшего воспитателя, анализ его опыта, оказание помощи в анализе результатов, подборе материалов, отражающих опыт. Обобщение и распространение педагогического опыта проходит в виде выступлений на педагогических советах, семинарах практикумах, мастер-классах, в виде представления материалов в методическом кабинете, в виде публикаций и др.

Учебно-методическое обеспечение

Согласно программе развития МБДОУ №1 "Семицветик" г. Симферополя одной из основных задач формирования социально-образовательного пространства является совершенствование образовательной среды, т.е. совокупность условий, оказывающих влияние на развитие ребенка в детском саду, на состояние его психического и физического здоровья, успешность его дальнейшего обучения, а также на деятельность всех участников образовательного процесса в МБДОУ.

Основными компонентами, влияющими на качество образовательного процесса в детском саду являются:

- оснащенность педагогического процесса учебно-методическими материалами,
- взаимодействие участников образовательного процесса,
- формирование развивающей предметно-пространственной среды ребенка.

Развивающая предметно – пространственная среда в МБДОУ №1 «Семицветик» г. Симферополя создается, совершенствуется и апробируется в соответствии с дидактическими принципами:

- **информативности**, предусматривающего разнообразие тематики, материалов и оборудования и активности воспитанников во взаимодействии с предметным окружением;
- **вариативности**, определяющейся видом дошкольного учреждения, содержанием воспитания, культурными художественными традициями, региональными особенностями;
- **полифункциональности**, предусматривающего обеспечение всех составляющих воспитательно-образовательного процесса и возможность разнообразного использования различных составляющих предметно - развивающей среды;

- **педагогической целесообразности**, позволяющей предусмотреть необходимость и достаточность наполнения предметно - развивающей среды, а также, обеспечить возможность самовыражения воспитанников, индивидуальную комфортность и эмоциональное благополучие каждого ребенка;
- **трансформируемости**, обеспечивающего возможность изменения предметно-развивающей среды, позволяющая, по ситуации, вынести на первый план ту или иную функцию пространства.

Планируется пополнять:

- библиотечный фонд по всем образовательным областям ФГОС ДО;
- аудио и видео материалы, отражающие региональный аспект;
- картотека методической копилки педагогов и специалистов МБДОУ;
- обновление и пополнение оборудованием игровых участков;
- пополнить новыми играми развивающие центры в группах.

Материально-техническое обеспечение

Состояние и использование материально-технической базы

<p>Площади, используемые для образовательного процесса</p>	<p>В МБДОУ созданы необходимые условия для осуществления образовательного процесса с детьми дошкольного возраста.</p> <p>Имеются в наличии:</p> <p>Физкультурно-музыкальный зал –95,89 м2.</p> <p>В зале имеется оборудование для занятий спортом (шведская стенка, гимнастические скамейки, беговые дорожки, футбольные ворота, мячи, обручи, кегли и т.д.). В зале имеется музыкальный центр.</p> <p>Зал оснащен пианино, детскими музыкальными инструментами, экран, мультимедийный проектор.</p> <p>В учреждении функционирует 4 группы.</p> <p>В групповых комнатах пространство организовано таким образом, чтобы было достаточно места для занятий игровой и учебной деятельностью. Для осуществления педагогического процесса, развития творческого потенциала педагогов, формирования психологического микроклимата, введение детей в социум создана предметно-развивающая среда, которая представлена: уголками и зонами,</p>
--	---

	<p>оснащёнными современным дидактическим материалом и пособиями, как игровой, так и разнообразной продуктивной направленности: музыкальной, театрализованной, физкультурно-оздоровительной, трудовой, познавательно-исследовательской, что способствует ознакомлению детей с явлениями и предметами природы, окружающей жизни, развитию их речи, формированию поведенческих навыков и общению. Во всех групповых помещениях детская и игровая мебель закреплена.</p>
Сведения об обеспечении мебелью, инвентарём, посудой	Обеспечение мебелью, инвентарём, посудой в полном объеме согласно требованиям СанПиН 2.4.1.3648-20
Организация в ДОУ РППС	<p>Все группы и кабинеты оформлены. При создании развивающей среды воспитатели учитывают возрастные, индивидуальные особенности детей своей группы. Групповые комнаты включают различные центры и зоны, обеспечивающие разнообразную и самостоятельную деятельность воспитанников. Предметная среда всех помещений насыщена, трансформируема, содержательна, стимулирует процесс развития и саморазвития. Группы постепенно пополняются современным игровым оборудованием, современными информационными стендами</p>
Сведения об основных позитивных и негативных характеристиках в материально-техническом оснащении образовательного процесса	<p>Состояние материально-технической базы ДОУ соответствует педагогическим требованиям современного уровня образования, требованиям техники безопасности, санитарно-гигиеническим нормам и правилам, физиологии детей, принципам функционального комфорта. В ДОУ оборудованы и функционируют:</p> <ul style="list-style-type: none"> - 4 групповых помещений - музыкально-физкультурный зал (универсальный) - пищеблок, - прачечная, - медицинский блок, - методический кабинет, - кабинет педагога-психолога, - ИЗО - студия, - зимний сад, - кабинет заведующего. <p>Для каждой возрастной группы имеется все необходимое для полноценного</p>

	функционирования помещения: раздевальная, игровая, туалетная, умывальная. В медицинском блоке: кабинет медицинской сестры, изолятор. На территории ДОУ имеются отдельные прогулочные участки для каждой группы, оборудованные малыми формами, спортивная площадка, разбиты цветники и клумбы.
Меры по обеспечению развития материально-технической базы	В соответствии с планом работы.

Состояние территории ДОУ

Состояние ограждения и освещение участка.	Территория ДОУ огорожена забором. Имеется наружное освещение, здание оборудовано видеонаблюдением, кнопкой тревожной сигнализации для экстренных вызовов, разработан паспорт антитеррористической безопасности учреждения.
Оборудование хозяйственной площадки, состояние мусоросборника	Пластиковый - 1. Состояние удовлетворительное

За период 2024-2025г. в дошкольном учреждении были закуплены:

- посуда
- дидактические пособия
- электронное пианино

Финансовое обеспечение функционирования и развития МБДОУ №1 "Семицветик" г. Симферополя

В соответствии с ч.2 ст.112 Закона № 44-ФЗ своевременно сформированы и размещены на официальном сайте (ЕИС) планы-графики закупок на 2024-2025 год по форме, в соответствии с приказом Министерства экономического развития РФ и Федерального казначейства №761/20н «Об утверждении порядка размещения на официальном сайте планов-графиков размещения заказов на поставки товаров, выполнение работ, оказание услуг для нужд заказчиков и формы планов-графиков размещения заказов на поставки товаров, выполнение работ, оказание услуг для нужд заказчиков».

Медицинское обслуживание, система охраны

здоровья воспитанников

<p>Медицинское обслуживание, условия для лечебно-оздоровительной работы</p>	<p>Медицинский кабинет соответствует СанПиН 2.4.1.3648-20 Медицинский кабинет оснащен необходимым оборудованием:</p> <ul style="list-style-type: none"> - ростомер; - весы; - стол письменный; - стол инструментальный; - светильник медицинский; - тонометр с возрастными манжетами; - фонендоскоп; - облучатель бактерицидный; - гигрометр психометрический; - секундомер двухкнопочный; - динамометр; - стетоскоп; - осветитель таблиц для исследования остроты зрения; - ширма односекционная; - шкаф (сейф) для хранения медикаментов; - стол врача однотумбовый на опорах; - шкаф для медицинских документов; - кушетка смотровая; - стол манипуляционный; - холодильник фармацевтический; - облучатель бактерицидный; - комплект дыхательный для ручной ИВЛ; - укладка травматологическая с комплектом шин; - отоскоп.
<p>Регулярность прохождения сотрудниками ДОУ медицинских осмотров</p>	<p>Персонал дошкольных образовательных организаций проходит предварительные, при поступлении на работу, и периодические медицинские осмотры, в установленном порядке - не реже 1 раза в год.</p>
<p>Соблюдение санитарно-гигиенического режима (состояние помещений, режим проветривания, температурный режим, водоснабжение и т.д.)</p>	<p>Все помещения убираются влажным способом с применением моющих средств не менее 2 р. в день при открытых фрамугах. Все помещения ДОУ ежедневно проветриваются без детей. Длительность проветривания зависит от температуры наружного воздуха. Температурный режим соблюдается (от 19 до 21 С) Здание ДОУ оборудовано системами холодного и горячего водоснабжения, канализацией. Подводка обеспечивается в помещения пищеблока, туалетные комнаты, медицинский блок. Вода отвечает санитарно-эпидемиологическим требованиям к питьевой воде Уровни естественного и искусственного освещения соответствуют санитарно-эпидемиологическим</p>

	<p>требованиям к естественному, искусственному и совмещенному освещению жилых и общественных зданий</p>
<p>Использование здоровьесберегающих технологий, отслеживание их эффективности (показать результативность, в т.ч. динамику состояния здоровья)</p>	<p>Медико-профилактические технологии, обеспечивающие сохранение и приумножение здоровья детей под руководством медицинского персонала детского сада в соответствии с медицинскими требованиями и нормами, с использованием медицинских средств (организация мониторинга здоровья дошкольников, разработка рекомендаций по оптимизации детского здоровья; организация и контроль питания детей раннего и дошкольного возраста, физического развития дошкольников, закаливания; организация профилактических мероприятий в детском саду; организация контроля и помощь в обеспечении требований СанПиНов; организация здоровьесберегающей среды).</p> <p>Физкультурно-оздоровительные технологии, направленные на физическое развитие и укрепление здоровья ребенка: развитие физических качеств, двигательной активности и становление физической культуры дошкольников, закаливание, дыхательная гимнастика, профилактика плоскостопия и формирование правильной осанки, воспитание привычки к повседневной физической активности и заботе о здоровье и реализация этих технологий, как правило, осуществляется специалистами по физическому воспитанию и воспитателями в условиях специально организованных форм оздоровительной работы.</p> <p>Технологии обеспечения социально-психологического благополучия ребёнка, обеспечивающие психическое и социальное здоровье дошкольника. Основная задача этих технологий – обеспечение эмоциональной комфортности и позитивного психологического самочувствия ребёнка в процессе общения со сверстниками и взрослыми в детском саду и семье, обеспечение социально-эмоционального благополучия дошкольника. Реализацией данных технологий занимается психолог посредством специально организованных встреч с детьми, а также воспитатель и специалисты дошкольного образования в текущем педагогическом процессе.</p> <p>Технологии здоровьесбережения и здоровье-обогащения педагогов дошкольного образования, направленные на развитие культуры здоровья педагогов детского сада, в том числе культуры профессионального здоровья, развитие потребности к здоровому образу жизни.</p>
<p>Система работы по воспитанию здорового образа жизни</p>	<p>Системная работа по физическому воспитанию в ДОУ включает в себя ежедневную утреннюю гимнастику, физкультурные занятия с включением компонента корректирующих упражнений с целью профилактики</p>
<p>24</p>	

нарушений осанки. Прогулки на свежем воздухе, спортивные праздники, развлечения помогают решению задачи оздоровления детей. Закаливающие процедуры проводятся в течение всего года с постепенным изменением их характера, длительности и дозировки с учетом рекомендаций врача-педиатра, состояния здоровья, возрастных и индивидуальных особенностей каждого ребенка. Все группы детского сада оборудованы пособиями для активизации двигательной активности детей в течение дня, проведения оздоровительных гимнастик.

В МБДОУ №1 "Семицветик" созданы условия для сохранения здоровья детей и мотивации их к здоровому образу жизни. Медицинское обслуживание детей в ДОУ осуществляется медицинским сотрудником ГБУЗ РК «Симферопольская поликлиника №3» .

Общее санитарно-гигиеническое состояние МБДОУ соответствует требованиям санитарно - эпидемиологическим правилам и нормативам для ДОУ (СанПиН 2.4.1.3648-20): питьевой, световой и воздушный режим поддерживаются в норме.

Для наиболее эффективной организации оздоровительных и профилактических мероприятий в качестве одного из основных приемов работы персонала используется мониторинг состояния здоровья вновь поступивших воспитанников, что важно для своевременного выявления отклонений в их здоровье. В целях сокращения сроков адаптации, уменьшения отрицательных проявлений у детей при поступлении их в дошкольное учреждение осуществляется четкая организация медико-педагогического обслуживания в соответствии с учетом возраста, состояния здоровья, индивидуальных особенностей детей.

Для установления более тесной связи между семьей и дошкольным учреждением проводятся индивидуальные беседы с родителями вновь поступивших детей, во время которых выясняются условия жизни, режима, питания, ухода и воспитания. На основании полученной информации и наблюдений за поведением ребенка в группе медицинским сотрудником и воспитателем даются рекомендации родителям.

Ежемесячно и ежеквартально медицинской сестрой проводился анализ посещаемости и заболеваемости детей. Результаты, причины заболеваний обсуждались на медико-педагогических совещаниях, где принимались меры по устранению причин заболеваемости, зависящие от дошкольного учреждения.

Распределение детей по группам здоровья

Группа здоровья уч. год	Всего детей	Д 1	Д 2	Д 3	Д 4
2024/2025	85	66	16	3	0

Организации питания

<p>Качество питания: Организация питания возлагается на администрацию ДООУ. На калорийность, сбалансированность (соотношение белков/жиров/углеводов), соблюдение норм питания; разнообразие ассортимента продуктов; витаминизация, объём порций, наличие контрольного блюда; хранение проб (48 часовое); объём порций; использование йодированной соли; соблюдение питьевого режима</p>	<p>Организация питания возлагается на администрацию ДООУ. Наше ДООУ обеспечивает гарантированное сбалансированное питание детей в соответствии с их возрастом и временем пребывания в ДООУ в соответствии с санитарными нормами и правилами. В ДООУ осуществляется 4-х разовое питание: завтрак, 2-й завтрак, обед, «уплотненный» полдник, в соответствии с Типовым рационом питания согласованным с учреждением Госсанэпиднадзора</p>
<p>Работа администрации по контролю за качеством приготовления пищи</p>	<p>Проводится ежедневно</p>
<p>Наличие необходимой документации: приказы по организации питания, накопительная ведомость,</p>	<p>Документы: 1. Приказ о назначении ответственного лица за бракераж сырой продукции.</p>

журналы бракеража сырой и готовой продукции; 10-ти дневное меню, картотека блюд; таблицы: запрещённых продуктов, норм питания; список воспитанников, имеющих пищевую аллергию	2. Приказ о создании бракеражной комиссии готовой продукции. 3. График получения пищи. 4. Журналы бракеража сырой и готовой продукции. 5. Меню на 10 дней. 6. Технологические карты. 7. Журнал здоровья. 8. Журнал учета температурного режима холодильного оборудования.
---	---

Дети обеспечены полноценным сбалансированным питанием, правильная организация которого в значительной мере гарантирует нормальный рост и развитие детского организма.

Необходимая документация по организации питания ведется в соответствии с требованиями СанПиН, организованный контроль поддерживает систему питания в ДОУ на должном уровне.

Перспективы развития МБДОУ №1 " Семицветик"

Налаживание связей со СМИ будет способствовать повышению имиджа учреждения среди заинтересованного населения; обеспечит возможность для транслирования передового педагогического опыта работников детского сада в области дошкольного образования.

Использование ИКТ в образовательном процессе позволит перевести его на более высокий качественный уровень.

Сделать запрос учредителю о выделении дополнительного финансирования. Подготовить финансово-экономическим обоснование и перечень необходимого оборудования.