



Приложение к ФРП ОО с умственной
отсталостью (интеллектуальными
нарушениями) вариант 1

ФОНД ОЦЕНОЧНЫХ СРЕДСТВ ПО ПРЕДМЕТУ «БИОЛОГИЯ»

I. Пояснительная записка

Фонд оценочных средств по предмету «Биология» для обучающихся 7-9 классов разработан для проверки знаний и оценки результатов обучения и соответствуют:

- рабочей программе учебного предмета «Биология» 7-9 класс вариант 1 (для обучающихся с интеллектуальными нарушениями) к ФАООП обучающихся с умственной отсталостью (интеллектуальными нарушениями) вариант 1, утверждённой приказом Министерства просвещения Российской Федерации от 24.11.2022 № 1026

Предметные результаты освоения АООП для детей с умственной отсталостью (интеллектуальными нарушениями) включают освоенные обучающимися знания и умения, специфичные для каждой образовательной области, готовность их применения.

Формами текущего контроля усвоения содержания образовательной программы по предмету «Биология» могут являться письменная, устная, комбинированная проверки.

Фонд оценочных средств по предмету «Биология» 7-9 класс состоит из 4 контрольных работ, рассчитанных на весь учебный год: контрольные работы представлены в виде тестов.

Проверочные работы включают в себя:

- назначение контрольной работы;
- структуру контрольной работы;
- распределение заданий по уровням сложности и оценивание;
- перевод баллов в 5 – балльную систему оценивания (тесты);
- тестовое задание.

7 класс

1. Контрольная работа по теме «Общее знакомство с цветковыми растениями».

Тест

1. *Назначение контрольной работы:* оценить уровень освоения каждым обучающимся класса содержание учебного материала по теме «**Общее знакомство с цветковыми растениями**».

2. *Структура контрольной работы*

Контрольная работа представлена в виде **теста**, который состоит из 9 заданий: 8 заданий минимального уровня и 1 задание достаточного уровня. На выполнение контрольной работы отводится 40 минут.

3. *Распределение заданий по уровням сложности и оценивание*

Задания 1 - 8 имеют минимальный уровень сложности и оцениваются по 1 баллу, задание 9 - достаточного уровня и оценивается 2 баллами.

Максимальное количество баллов за контрольную работу – 10.

4. *Перевод баллов в 5 – балльную систему оценивания*

Баллы	Отметка
9-10	«5»
7-8	«4»
6	«3»
0 - 5	«2»

2. Контрольная работа по теме «Растения леса»

Тест

1. *Назначение контрольной работы:* оценить уровень освоения каждым обучающимся класса содержание учебного материала по теме «**Растения леса**»

2. *Структура контрольной работы*

Контрольная работа представлена в виде **теста**, который состоит из 12 заданий: 10 заданий минимального уровня и 2 задания достаточного уровня. На выполнение контрольной работы отводится 40 минут.

3. *Распределение заданий по уровням сложности и оценивание*

Задания 1 - 10 имеют минимальный уровень сложности и оцениваются по 1 баллу, задание 11-12 - достаточного уровня и оценивается 2 баллами.

Максимальное количество баллов за контрольную работу – 14.

4. *Перевод баллов в 5 – балльную систему оценивания*

Баллы	Отметка
13-14	«5»
11-12	«4»
8-10	«3»
0 - 7	«2»

3.Контрольная работа по теме «Цветочно – декоративные растения»

1. *Назначение контрольной работы:* оценить уровень освоения каждым обучающимся класса содержание учебного материала по теме **«Цветочно – декоративные растения»**

2. *Структура контрольной работы*

Контрольная работа представлена в виде **теста**, который состоит из 12 заданий: 10 заданий минимального уровня и 2 задания достаточного уровня. На выполнение контрольной работы отводится 40 минут.

3. *Распределение заданий по уровням сложности и оценивание*

Задания 1 - 10 имеют минимальный уровень сложности и оцениваются по 1 баллу, задание 11-12 - достаточного уровня и оценивается 2 баллами.

Максимальное количество баллов за проверочную работу – 14.

4. *Перевод баллов в 5 – балльную систему оценивания*

Баллы	Отметка
13-14	«5»
11-12	«4»
8-10	«3»
0 - 7	«2»

4. Контрольная работа по теме «Растения сада»

1.*Назначение контрольной работы:* оценить уровень освоения каждым обучающимся класса содержание учебного материала по теме: **«Растения сада»**.

2. *Структура контрольной работы*

Контрольная работа представлена в виде письменных **заданий**, который состоит из 9 заданий: 7 заданий минимального уровня и 2 задания достаточного уровня. На выполнение контрольной работы отводится 40 минут.

3. *Распределение заданий по уровням сложности и оценивание*

Задания 1 - 7 имеют минимальный уровень сложности и оцениваются по 1 баллу, задание 8-9 - достаточного уровня и оценивается 2 баллами.

Максимальное количество баллов за контрольную работу – 11.

4. *Перевод баллов в 5 – балльную систему оценивания*

Баллы	Отметка
10-11	«5»
8-9	«4»
6-7	«3»
0 – 5	«2»

Комплекты оценочных материалов

1. **Контрольная работа по теме: «Общее знакомство с цветковыми растениями».**

Тест

1. К живым организмам относят:

- а) растения
- б) звёзды.

2. Семя фасоли имеет:

- а) 1 семядолю
- б) 2 семядоли.

3. Главные части цветка:

- а) тычинки и пестик
- б) лепестки.

4. Однодольными называют растения, у которых в семени:

- а) 1 семядоля
- б) 2 семядоли.

5. Двудольным растением является:

- а) пшеница
- б) фасоль.

6. Опыление – это:

- а) перенос пыльцы с тычинки на пестик
- б) оплодотворение.

7. У каких растений видоизмененные корни, которые называют «корнеклубни»:

- а) рожь, пшеница б) морковь, свекла в)картофель, паслен

8. Назовите необходимые условия жизни растений _____

_____.

9. Какие благоприятные условия человек создает для жизни растений

_____.

2. Контрольная работа по теме «Растения леса»

1.Узнай растение по описанию:

Дерево-долгожитель. Его плоды – жёлуди – любимое лакомство кабанов

_____.

Белоствольная, кудрявая, шелковистая _____.

2. Отметь кустарники леса.

- ☐ дуб ☐ можжевельник ☐ ландыш ☐ шиповник

3. Допиши предложение:

В лесу есть много растений, которые помогают человеку справиться с болезнями. Такие растения называются _____, потому что они содержат целебные вещества.

4. Напиши 2 лекарственных растения:

5. Отметь рисунки деревьев, которые растут в хвойном лесу:



6. Узнай растение по описанию:

Хвойное дерево, которое сбрасывает свою хвою на зиму

7. Отметь травянистые растения леса:

☐ дуб ☐ гусиный лук ☐ ландыш ☐ шиповник

8. Отметь рисунки деревьев, которые растут в лиственном лесу:





9. Подпиши название дерева, с которого упал лист:



10. Подчеркни только травянистые растения леса:

Липа, подорожник, крапива, ландыш, лиственница.

11. Продолжи ряд слов и обобщи:

Ель, кедр, пихта, _____ - это

12. К несъедобным грибам относятся...

а) мухоморы, ложные опята б) лисички, рыжики

3. Контрольная работа по теме «Цветочно – декоративные растения»

Тест

1. К живой природе относятся:

А. Земля, камни, реки, моря

В. Бактерии, грибы, растения, животные, люди

2. Какой очень важный орган цветкового растения располагается в почве?

А. Стебель

Б. Лист

В. Корень

3. В каком органе растения образуются органические (питательные вещества):

А. Стебле

Б. Листьях

В. Цветках

4. Сочные плоды имеют:

А. Рожь, семя подсолнуха, семя мака, горох

Б. Яблоко, арбуз, абрикос, огурец

5. Однодольными называют растения, у которых в семени:

А. 1 семядоля

Б. 2 семядоли.

6. Двудольными называют растения, у которых в семени:

а) 1 семядоля

б) 2 семядоли.

7. Какой газ выделяют зелёные растения?

А. Кислород

Б. Азот

В. Углекислый газ

8. Он служит опорой для листьев и почек и выносит их к свету, это:

А. Стебель

Б. Лист

В. Корень

9. К съедобным грибам относят:

А. Белый гриб, подберезовик, подосиновик

Б. Бледная поганка, мухомор, ложные опята

10. Грибы размножаются:

А. Семенами

Б. Спорами

11. Как называется наука о живой природе:

А. География

Б. Биология

12. Что такое культурные растения?

А. Растения, которые высаживает человек и ухаживает за ними;

Б. Растения, которые растут в садах и огородах;

В. Растения, которые растут в лесах и на полянах.

4. Контрольная работа по теме «Растения сада»

Тест

1. Допишите предложение, используя слова из словаря.

Плоды делят на две группы: _____ и _____.

Словарь: сухие, мокрые, сочные.

2. Распределите слова из словаря по группам.

Сухие

Сочные

Словарь: персик, мак, орехи, вишня, горох, абрикос.

3. В завязи образуется

а) плод,

б) цветок,

в) лист.

4. Яблоко относится

а) к сухим плодам

б) к сочным плодам

в) и к сухим и сочным плодам.

5. Из этой части пестика образуется плод.

а) рыльце;

б) завязь;

в) столбик.

6. Выберите верные утверждения.

а) персик и абрикос являются теплолюбивыми растениями;

б) яблоня, груша, вишня – это многолетние растения;

в) плод вишни –многосемянка;

г) плод яблони и груши – костянка.

7. Отметьте то, что относится к мерам борьбы с бактериями.

а) кипячение;

б) стерилизация;

в) проветривание;







г) соление;

д) действие ультрафиолетовых лучей.

8. Малина, смородина, крыжовник относятся:

А) к травам Б) кустарникам В) деревьям

9. Подпиши вредителей сада и огорода.

8 класс

1. Контрольная работа «Беспозвоночные животные».

1. *Назначение контрольной работы:* оценить уровень освоения каждым обучающимся класса содержание учебного материала по теме **«Беспозвоночные животные»**

2. *Структура контрольной работы*

Контрольная работа представлена в виде **заданий**, которые состоят из 12 заданий: 10 заданий минимального уровня и 2 задания достаточного уровня. На выполнение контрольной работы отводится 40 минут.

3. *Распределение заданий по уровням сложности и оценивание*

Задания 1 - 10 имеют минимальный уровень сложности и оцениваются по 1 баллу, задание 11-12 - достаточного уровня и оценивается 2 баллами.

Максимальное количество баллов за контрольную работу – 14.

4. *Перевод баллов в 5 – балльную систему оценивания*

Баллы	Отметка
13-14	«5»
11-12	«4»
8-10	«3»
0 – 7	«2»

2. Контрольная работа по биологии «Птицы»

1. *Назначение контрольной работы:* оценить уровень освоения каждым обучающимся класса содержание учебного материала по теме **«Птицы»**

2. *Структура контрольной работы*

Контрольная работа представлена в виде **заданий**, которые состоят из 12 заданий: 10 заданий минимального уровня и 2 задания достаточного уровня. На выполнение контрольной работы отводится 40 минут.

3. *Распределение заданий по уровням сложности и оценивание*

Задания 1 - 10 имеют минимальный уровень сложности и оцениваются по 1 баллу, задание 11-12 - достаточного уровня и оценивается 2 баллами.

Максимальное количество баллов за контрольную работу – 14.

4. *Перевод баллов в 5 – балльную систему оценивания*

Баллы	Отметка
13-14	«5»
11-12	«4»
8-10	«3»
0 – 7	«2»

3. Контрольная работа « Млекопитающие»

1. *Назначение контрольной работы:* оценить уровень освоения каждым обучающимся класса содержание учебного материала по теме **«Млекопитающие»**

2. *Структура контрольной работы*

Контрольная работа представлена в виде **заданий**, которые состоят из 12 заданий: 10 заданий минимального уровня и 2 задания достаточного уровня. На выполнение контрольной работы отводится 40 минут.

3. *Распределение заданий по уровням сложности и оценивание*

Задания 1 - 10 имеют минимальный уровень сложности и оцениваются по 1 баллу, задание 11-12 - достаточного уровня и оценивается 2 баллами.

Максимальное количество баллов за контрольную работу – 14.

4. *Перевод баллов в 5 – балльную систему оценивания*

Баллы	Отметка
13-14	«5»
11-12	«4»
8-10	«3»
0 – 7	«2»

4. Итоговая контрольная работа «Животные»

1. *Назначение итоговой контрольной работы:* оценить уровень освоения каждым обучающимся класса содержание учебного материала по предмету «Биология» 8 класс.

2. *Структура контрольной работы*

Контрольная работа представлена в виде **теста**, который состоит из 12 заданий: 10 заданий минимального уровня и 2 задания достаточного уровня. На выполнение контрольной работы отводится 40 минут.

3. *Распределение заданий по уровням сложности и оценивание*

Задания 1 - 10 имеют минимальный уровень сложности и оцениваются по 1 баллу, задание 11-12 - достаточного уровня и оценивается 2 баллами.

Максимальное количество баллов за контрольную работу – 14.

4. *Перевод баллов в 5 – балльную систему оценивания*

Баллы	Отметка
13-14	«5»
11-12	«4»
8-10	«3»
0 – 7	«2»

Комплекты оценочных материалов

1. Контрольная работа «Беспозвоночные животные».

1. Выбери правильный ответ. Что является главным общим признаком всех беспозвоночных животных?

А. Все они обитают в почве.

Б. У них нет позвоночника.

В. Все они очень мелкие животные.

2. Выбери правильный ответ. Какую роль играют дождевые черви в природе?

А. Дождевые черви уничтожают насекомых-вредителей леса.

Б. Они рыхлят и перемешивают почву.

В. Дождевые черви опыляют растения.

3. Выбери правильный ответ. Сколько пар ходильных ног у насекомых?

А. 3

Б. 5

В. 6

4. Выбери правильный ответ. Кто использует паутину для охоты на других животных?

А. Раки

Б. Пауки

В. Слизни

5. Выбери правильный ответ. Какие черви относятся к паразитам и вызывают в организме человека опасные заболевания?

А. паразиты

Б. пиявки

В. дождевые

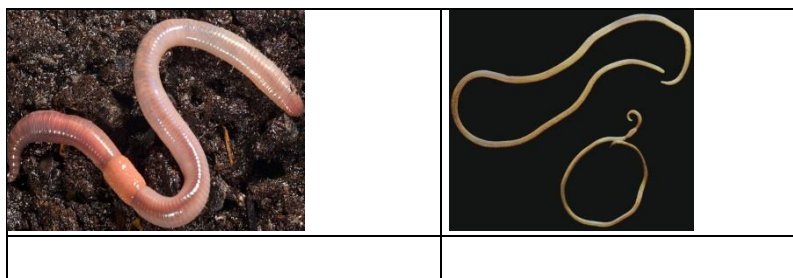
6. Подпиши червя на рисунке.

Слова для справок:

А. дождевой червь

Б. паук

В. Аскарида



7. Выбери правильный ответ. Как можно заразиться аскаридами?

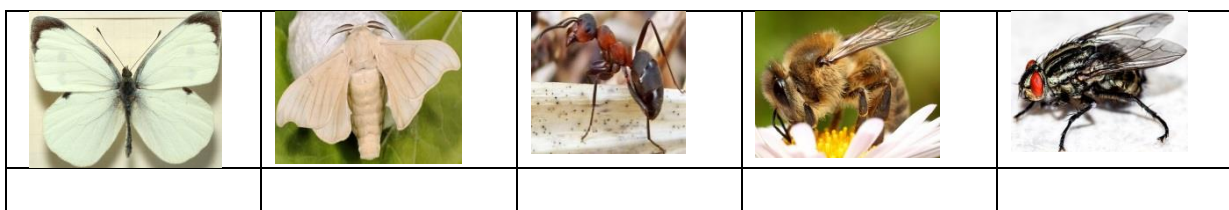
А. есть грязные овощи, не мыть руки

Б. есть мытые фрукты

В. есть вареную пищу

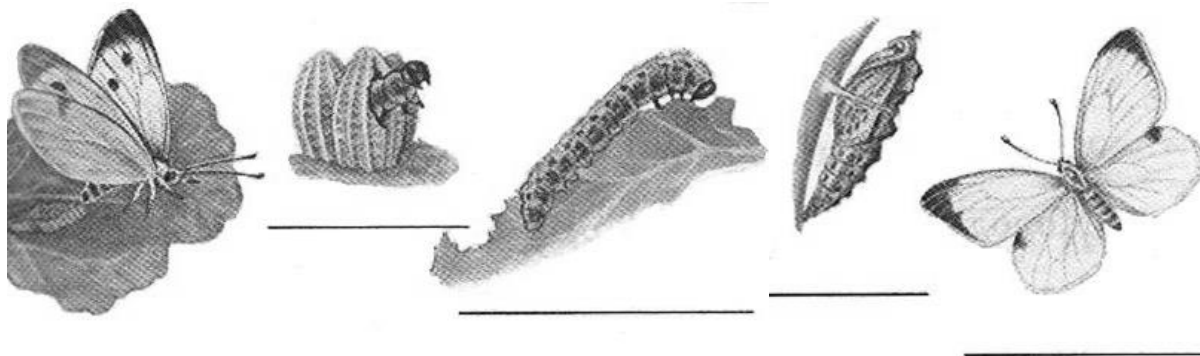
8. Подпиши насекомых на рисунке.

Слова для справок: капустница, тутовый шелкопряд, муха, пчела, муравей.



9. Подпиши стадии развития бабочки-капустницы:

Слова для справок: личинка, гусеница, куколка, бабочка.



10. Выбери правильный ответ. Какие насекомые являются переносчиками заболеваний?

- А. моль, колорадский жук
- Б. мухи, тараканы
- В. улитка, муравей

11. Выбери правильный ответ. Какие насекомые одомашнены человеком?

- А. тараканы
- Б. муха
- В. медоносная пчела

12. Выбери правильный ответ. Какие насекомые - вредители растений?

- А. колорадский жук, яблонная плодожорка
- Б. медоносная пчела, муравей

2. Контрольная работа «Птицы»

1. Отметьте правильный ответ. Для этих позвоночных животных характерно хождение на двух ногах, наличие перьевого покрова, крыльев, это:

- А. пресмыкающиеся
- Б. птицы
- В. млекопитающие

2. Отметьте правильный ответ. Тело птицы покрыто:

- А. чешуей;

Б. перьями;

В. голой кожей.

3.Отметьте правильный ответ. У птиц есть зубы?

А. да

Б. нет

4. Отметьте правильный ответ. Птицы по земле передвигаются:

А. при помощи крыльев;

Б. при помощи ног;

В. при помощи хвоста.

5. Отметьте правильный ответ. Голова птиц поворачивается в любую сторону благодаря:

А. ногам;

Б. шее;

В. крыльям.

6. Отметьте правильный ответ. Сердце птицы имеет :

А. 2 камеры;

Б. 3 камеры;

В. 4 камеры.

7. Отметьте, как птицы размножаются:

А. откладывая яйца;

Б. откладывая икру;

В. рожая живых птенцов.

8.Отметьте птиц, которые кормятся в воздухе.

А. дятел;

Б. ласточка;

В. попугай.

9. Отметьте, кто из перечисленных птиц не может летать.

А. воробей;

Б. сова;

В. страус.

10. Отметьте, кто из перечисленных птиц является водоплавающей.

А. дятел;

Б. гусь;

В. сорока.

11. Отметьте, каких птиц одомашнил человек:

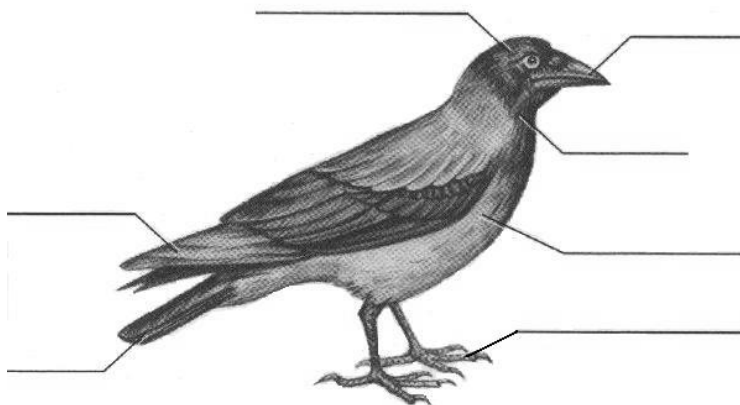
А. Курица

Б. Воробей

В. Сорока

12. Подпиши части тела птицы.

Слова для справок: глаза, клюв, шея, крылья, хвост, лапы, грудь.



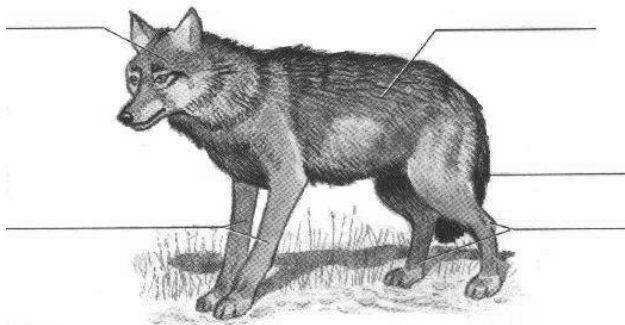
3.Контрольная работа « Млекопитающие»

1. Соедини термин и его характеристику стрелками.

Млекопитающие	Животные, употребляющие в пищу только растения.
Ластоногие	Крупные, травоядные животные, ноги которых имеют парное количество пальцев.
Растительоядные животные	Животные, которые вскармливают своих детенышей молоком.
Хищные животные	Крупные морские звери, передние и задние конечности, которых видоизменились в ласты - толстые широкие пластины.
Парнокопытные	Животные, которые употребляют в пищу мясо других животных и птиц.

2.Подпиши части внешнего строения млекопитающего:

Слова для справок: голова, туловище, хвост, передние ноги, задние ноги.



3. Как называют животных, которые вскармливают своих детенышей молоком?

А. насекомые

Б. птицы

В. млекопитающие

4. Что из перечисленного НЕ является органом пищеварения?

А. желудок

Б. кишечник

В. мочевого пузыря

5. К какому виду животных относятся грызуны?

А. хищные

Б. растительноядные

6. К какому виду животных относятся зайцеобразные?

А. хищные

Б. растительноядные

7. К какому виду относятся копытные животные?

А. хищные

Б. растительноядные

8. Какими рождаются детеныши у зайцев?

А. слепыми

Б. покрытые шерстью

Г. голыми

9. Какие из перечисленных животных НЕ являются хищными?

А. медведь

Б. лисица

В. заяц

10. Как называются крупные морские звери, такие как моржи и тюлени?

А. пушные звери

Б. зайцеобразные

В. ластоногие

11. Подчеркни лишнее животное одной чертой.

Мышь, заяц, белка.

Заяц, кролик, бобер.

Бобер, рысь,

волк.

Корова, лошадь, коза. Лось, кабан, зебра.

Осёл, свинья,

лошадь.

12. Как размножаются млекопитающие.

А. яйцами

Б. икрой

В. рожают детенышей

4. Итоговая контрольная работа по биологии

Тест «Животные»

1. К беспозвоночным животным относят:

- А. Червей, насекомых
 - В. Рыб, земноводных
 - С. Птиц
- 2. К червям - паразитам, обитающим внутри организмов растений и животных относят:**
- А. Дождевого червя
 - В. Пиявку
 - С. Аскариду
- 3. Самая многочисленная группа животных, к которой относятся комары, мухи, бабочки, пчёлы, это:**
- А. Птицы
 - В. Насекомые
 - С. Млекопитающие
- 4. Эти насекомые являются переносчиками различных заболеваний:**
- А. Пчёлы
 - В. Бабочки
 - С. Мухи
- 5. Животных имеющих позвоночник называют:**
- А. Беспозвоночными
 - В. Позвоночными
- 6. Наиболее древние позвоночные животные. Они обитают в горных ручьях и реках, озёрах и океанах, это:**
- А. Птицы
 - В. Рыбы
 - С. Земноводные
- 7. К земноводным относят:**
- А. Лягушку, жабу, тритона
 - В. Ящерицу, змею, черепаху
 - С. Щуку, окуня,
- 8. Эти земноводные, истребляя вредителей, приносят пользу саду и огороду:**
- А. Лягушки
 - В. Тритоны
 - С. Жабы
- 9. Ядовитая змея, встречающаяся чаще всего в средней полосе России:**
- А. Уж
 - В. Гадюка
- 10. Для этих позвоночных животных характерно хождение на двух ногах, наличие перьевого покрова, крыльев, это:**
- А. Пресмыкающиеся
 - В. Птицы

С. Млекопитающие

11. Это группа наиболее высокоорганизованных позвоночных животных, они вскармливают своих детёнышей молоком:

А. Пресмыкающиеся

В. Рыбы

С. Млекопитающие

12. Из всех животных они наиболее похожи на человека, это:

А. Зайцеобразные

В. Приматы

С. Парнокопытные

9 класс

1. Контрольная работа по теме «Опорно - двигательная система»

1. Назначение проверочной работы: оценить уровень освоения каждым обучающимся класса содержание учебного материала по теме «Опорно – двигательная система».

2. Структура проверочной работы

Проверочная работа представлена в виде **теста**, который состоит из 9 заданий: 7 заданий минимального уровня и 2 задания достаточного уровня. На выполнение контрольной работы отводится 40 минут.

3. Распределение заданий по уровням сложности и оценивание

Задания 1 - 7 имеют минимальный уровень сложности и оцениваются по 1 баллу, задание 8-9 - достаточного уровня и оценивается 2 баллами.

Максимальное количество баллов за контрольную работу – 11.

4. Перевод баллов в 5 – балльную систему оценивания

Баллы	Отметка
10-11	«5»
8-9	«4»
6-7	«3»
0 - 5	«2»

2. Контрольная работа по теме «Питание. Пищеварение»

1. Назначение проверочной работы: оценить уровень освоения каждым обучающимся класса содержание учебного материала по теме «Питание. Пищеварение».

2. Структура проверочной работы

Контрольная работа представлена в виде **теста**, который состоит из 9 заданий: 7 заданий минимального уровня и 2 задания достаточного уровня. На выполнение контрольной работы отводится 40 минут.

3. Распределение заданий по уровням сложности и оценивание

Задания 1 - 7 имеют минимальный уровень сложности и оцениваются по 1 баллу, задание 8-9 - достаточного уровня и оценивается 2 баллами.

Максимальное количество баллов за контрольную работу – 11.

4. Перевод баллов в 5 – балльную систему оценивания

Баллы	Отметка
10-11	«5»
8-9	«4»
6-7	«3»
0 - 5	«2»

3. Контрольная работа по теме «Покров тела»

1. *Назначение контрольной работы:* оценить уровень освоения каждым обучающимся класса содержание учебного материала по теме «**Покров тела**».

2. *Структура контрольной работы*

Проверочная работа представлена в виде **теста**, который состоит из 9 заданий: 7 заданий минимального уровня и 2 задания достаточного уровня. На выполнение контрольной работы отводится 40 минут.

3. *Распределение заданий по уровням сложности и оценивание*

Задания 1 - 7 имеют минимальный уровень сложности и оцениваются по 1 баллу, задание 8-9 - достаточного уровня и оценивается 2 баллами.

Максимальное количество баллов за контрольную работу – 11.

4. *Перевод баллов в 5 – балльную систему оценивания*

Баллы	Отметка
10-11	«5»
8-9	«4»
6-7	«3»
0 - 5	«2»

4. Контрольная работа по теме «Нервная система. Органы чувств»

1. *Назначение контрольной работы:* оценить уровень освоения каждым обучающимся класса содержание учебного материала по теме «**Нервная система. Органы чувств**».

2. *Структура контрольной работы*

Проверочная работа представлена в виде **теста**, который состоит из 9 заданий: 7 заданий минимального уровня и 2 задания достаточного уровня. На выполнение контрольной работы отводится 40 минут.

3. *Распределение заданий по уровням сложности и оценивание*

Задания 1 - 7 имеют минимальный уровень сложности и оцениваются по 1 баллу, задание 8-9 - достаточного уровня и оценивается 2 баллами.

Максимальное количество баллов за контрольную работу – 11.

4. *Перевод баллов в 5 – балльную систему оценивания*

Баллы	Отметка
10-11	«5»
8-9	«4»
6-7	«3»
0 - 5	«2»

Комплекты оценочных материалов

1. Контрольная работа по теме «Опорно-двигательная система»

Тест

1. Как называется совокупность всех костей человека?

А) конечности

Б) скелет

2. Скелет защищает внутренние органы от

А) огня

Б) повреждений

3. Из каких отделов состоит скелет

человека? _____

4. Как называется основная часть скелета?

А) позвоночник

Б) череп

5. Какие виды костей вы

знаете? _____

6. Неподвижные, подвижные, полуподвижные это-

А) кости

Б) соединение костей

7. Укажи, на какие отделы делится череп человека.

А) Лицевой и мозговой отделы.

Б) Грудной. Поясничный отдел.

8. Укажи части лицевого отдела черепа.

А) Затылочная кость, лобная кость.

Б) Кости носа, скулы, верхняя челюсть, нижняя челюсть.

9. Укажи части мозгового отдела черепа.

А) Кости носа, скулы, верхняя челюсть, нижняя челюсть.

Б) Лобная кость, теменные кости, затылочная кость, височные кости.

2. Контрольная работа по теме «Питание. Пищеварение»

Задание 1

Глотка, пищевод, желудок, тонкий и толстый кишечник, прямая кишка относятся

А) к пищеварительным железам

Б) к пищеварительному тракту

Задание 2

Какой орган соединяет глотку с желудком?

А) ротовая полость

Б) пищевод

В) гортань

Задание 3

Питательные вещества - это

- А) жиры
- Б) белки
- В) углеводы
- Г) всё вышеперечисленное

Задание 4

Основным источником энергии в организме являются

- А) жиры
- Б) углеводы

Задание 5

В каких продуктах содержится больше всего белков?

- А) в продуктах растительного происхождения
- Б) в продуктах животного происхождения
- В) в пищевых продуктах

Задание 6

Ужин должен быть не позднее, чем за

- А) 3 часа до сна
- Б) 4 часа до сна
- В) 2 часа до сна

Задание 7

Специалист, который занимается изучением правильного питания, называется

- А) диабетик
- Б) диетолог

Задание 8

Врач который лечит желудочно – кишечный тракт

- А) хирург
- Б) гастроэнтеролог

Задание 9

Врач который лечит зубы

- А) стоматолог
- Б) лор

3. Контрольная работа по биологии по тема «Покров тела».

1. Кожа – это

- А) орган кровообращения;
- Б) покров нашего тела;
- В) орган дыхания.

2. В каком слое кожи находятся ороговевшие мёртвые клетки?

- А) наружном;
- Б) внутреннем;
- В) жировой клетчатке.

3. Укажите нормальную температуру тела человека.

- А) 35 ;
- Б) 36,6 ;
- В) 37, 5 .

4.Что происходит с человеком при длительном пребывании на солнце?

- А) переохлаждение;
- Б) тепловой удар;

5. Какую помощь можно оказать человеку, пострадавшему от теплового удара?

- А) перенести пострадавшего в прохладное место;
- Б) перенести пострадавшего в более теплое место;
- В) начать растирание тела.

6. Что может привести к ожогу?

- А) неаккуратное обращение с огнём;
- Б) держание в руке кусочка льда;
- В) едкие жидкости.

7. Укажите признаки обморожения.

- А) появление покраснения на коже;
- Б) появление белых пятен на коже и потеря чувствительности;
- В) появление волдырей.

8. Какую помощь необходимо оказать человеку при обморожение?

- А) начать интенсивно растирать обмороженное место снегом;
- Б) изолировать обмороженную конечность от холода, дать тёплое питьё;
- В) опустить обмороженную конечность с горячую воду.

9. Какие правила личной гигиены необходимо соблюдать?

- А) мыться 1 раз в месяц;
- Б) менять нижнее бельё 1 раз в 2 недели;
- В) ежедневно мыть лицо, шею, ноги;
- Г)регулярно проводить стрижку ногтей.

4.Контрольная работа по теме «Нервная система», «Органы чувств»

1. Нервная система состоит из:

- А) головного мозга
- Б) спинного мозга
- В) головного, спинного мозга и нервов
- Г) нервов

2. Орган, управляющий работой всех органов чувств.

- А) головной мозг
- Б) спинной мозг
- В) сердце

3.Соотнесите органы чувств и соедините стрелками

Орган зрения	нос
Орган обоняния	язык
Орган слуха	кожа

Орган осязания глаза

Глаза

Орган вкуса уши

УШИ

4. Какие органы защищают глаз от пыли, ветра и яркого солнца?

- А) веки
Б) ресницы
В) оба ответа верны

5. Что является причиной ухудшения зрения?

- А) Чтение в движущемся транспорте.
- Б) Правильное освещение рабочего места
- В) Чтение лёжа
- Г) Долгая игра на компьютере.
- Д) Периодический отдых для глаз
- Е) Длительный просмотр телепередач

6. Способность ощущать прикосновения, давление, тепло и холод:

- А) Обоняние
Б) Осязание

7. Что является причиной ухудшения слуха?

- А) Осложнение после ангины
Б) Громкие и резкие звуки
В) Прослушивание громкой музыки через наушники
Г) Повреждение барабанной перепонки
Д) Воспаление среднего уха
Е) Звуконепроницаемые наушники
Ж) Яркое солнце

8. Обонятельные клетки расположены:

- А) на языке
Б) в коже
В) в носовой полости

9. Какие ощущения человек воспринимает кожей.

- А) тепло
Б) холод
В) боль
Г) звук
Д) прикосновение
Е) цвет