

**Муниципальное бюджетное общеобразовательное
учреждение «Средняя общеобразовательная
школа № 30 имени Героя Советского Союза
А.А. Аматауни» муниципального образования
городской округ Симферополь Республики Крым**

ПАСПОРТ ДОСТУПНОСТИ

2021

Приложение А.2
УТВЕРЖДАЮ
Директор МБОУ
«Средняя общеобразовательная
школа № 30 имени Героя
Советского Союза А.А. Аматауни»
Муниципального образования
городской округ Симферополь
Республики Крым
И.В. Медина
« 10 » ноября 2021 г.



Паспорт доступности объекта социальной инфраструктуры (ОСИ)

1. Общие сведения об объекте

- 1.1. Наименование (вид) объекта Муниципальное бюджетное общеобразовательное учреждение «Средняя общеобразовательная школа № 30 имени Героя Советского Союза А.А. Аматауни» муниципального образования городской округ Симферополь Республики Крым
- 1.2. Адрес объекта 295043, Российская Федерация, Республика Крым, г. Симферополь, ул. Киевская, 116 А
- 1.3. Сведения о размещении объекта:
 - отдельно стоящее здание 4 (четыре) этажа, площадью 5 997,1 кв.м
 - часть здания
 - наличие прилегающего земельного участка (да, нет) – 1,9 га
- 1.4. Год постройки здания 1972 г.
- 1.5. Дата предстоящих плановых ремонтных работ: текущего – 30.06.2023, капитального – 30.04.2030
- 1.6. Название организации (учреждения), (полное юридическое наименование - согласно Уставу), Муниципальное бюджетное общеобразовательное учреждение «Средняя общеобразовательная школа № 30 имени Героя Советского Союза А.А. Аматауни» муниципального образования городской округ Симферополь Республики Крым
- 1.7. Юридический адрес организации (учреждения) 295043, Российская Федерация, Республика Крым, г. Симферополь, ул. Киевская, 116 А
- 1.8. Основание для пользования объектом (оперативное управление, аренда, собственность) оперативное управление
- 1.9. Форма собственности (государственная, негосударственная, иное) муниципальная
- 1.10. Территориальная принадлежность (федеральная, региональная, муниципальная) муниципальная
- 1.11. Вышестоящая организация (наименование) Муниципальное казенное учреждение Управление образования администрации города Симферополя Республики Крым
- 1.12. Адрес вышестоящей организации, другие координаты 295034, Российская Федерация, Республика Крым, г. Симферополь, бул. Франко, 25

2. Характеристика деятельности организации на объекте (по обслуживанию населения)

- 2.1 Сфера деятельности (здравоохранение, образование, социальная защита, физическая культура и спорт, культура, связь и информация, транспорт, жилой фонд, потребительский рынок и сфера услуг, другое) образование
- 2.2 Виды оказываемых услуг образовательные
- 2.3 Форма оказания услуг: (на объекте, с длительным пребыванием, в т.ч. проживанием, на дому, дистанционно) на объекте
- 2.4 Категории обслуживаемого населения по возрасту: (дети, взрослые трудоспособного возраста, пожилые; все возрастные категории) дети

2.5 Категории обслуживаемых инвалидов: инвалиды, передвигающиеся на кресле – коляске (К)

2.6 Плановая мощность – 1200 чел.; посещаемость (количество обслуживаемых в день) – 1182 чел., вместимость, пропускная способность - 1200 чел.

2.7 Участие в исполнении ИПР инвалида, ребёнка - инвалида (да, нет) нет

3. Состояние доступности объекта

3.1 Путь следования к объекту пассажирским транспортом

(описать маршрут движения с использованием пассажирского транспорта)

Автобусы: № 1,9,13а,50,55,67,95,104, маршрутное такси: № 21,25,57,81,99, троллейбусы: № 16,17 остановка «180-й массив»

наличие адаптированного пассажирского транспорта к объекту - есть

3.2 Путь к объекту от ближайшей остановки пассажирского транспорта:

3.2.1 расстояние до объекта от остановки пассажирского транспорта - 560 м

3.2.2 время движения (пешком) от остановки к объекту 7 мин.

3.2.3 наличие выделенного от проезжей части пешеходного пути (да, нет) - да

3.2.4 перекрёстки: нерегулируемые

3.2.5 информация на пути следования к объекту: акустическая, тактильная, визуальная - нет

3.2.6 перепады высоты на пути: есть, нет (бордюрный камень)

Их обустройство для инвалидов на коляске: да, нет (нет)

3.3 Организация доступности объекта для инвалидов - форма обслуживания*

| № п/п | Категория инвалидов (вид нарушения) | Вариант организации доступности объекта (формы обслуживания)* |
|-------|---|--|
| 1. | Все категории инвалидов и МГН | ВНД |
| | в том числе инвалиды: | |
| 2 | передвигающиеся на креслах - колясках | Б |
| 3 | с нарушениями опорно - двигательного аппарата | ВНД |
| 4 | с нарушениями зрения | ВНД |
| 5 | с нарушениями слуха | ВНД |
| 6 | с нарушениями умственного развития | ВНД |

* - указывается один из вариантов: "А", "Б", "ДУ", "ВНД"

3.4 Состояние доступности основных структурно - функциональных зон

| № п/п | Основные структурно - функциональные зоны | Состояние доступности, в том числе для основных категорий инвалидов* |
|-------|--|---|
| 1 | Территория, прилегающая к зданию (участок) | ДЧ-И (У,О,К,Г), ВНД (С) |
| 2 | Вход (входы) в здание | ВНД (О,Г,У,С), ДЧ (К) |
| 3 | Путь (пути) движения внутри здания (в т.ч. пути эвакуации) | ВНД (Г,У,С,О,К) |
| 4 | Зона целевого назначения здания (целевого посещения объекта) | ВНД (К,Г,У,С,О) |
| 5 | Санитарно-гигиенические помещения | ДЧ (К,О,С,Г,У) |
| 6 | Система информации и связи (на всех зонах) | ВНД (У,С), ДЧ-И (К,О,Г) |
| 7 | Пути движения к объекту (от остановки транспорта) | ВНД (К,С,У,О,Г) |

* Указывается: ДП-В - доступно полностью всем; ДП-И (К, О, С, Г, У) - доступно полностью избирательно (указать категории инвалидов); ДЧ-В - доступно частично всем; ДЧ-И (К, О, С, Г, У) - доступно частично избирательно (указать категории инвалидов); ДУ - доступно условно, ВНД - временно недоступно

3.5. Итоговое заключение о состоянии доступности ОСИ: объект признан временно недоступным для категорий инвалидов с нарушениями зрения (С), слуха (Г), умственного развития (У), опорно – двигательного аппарата (О) и доступен частично для инвалидов, передвигающихся на креслах - колясках (К).

Для решения вопросов доступности для всех категорий инвалидов, в качестве безусловно обязательных мер, требуется, прежде всего, обеспечить оказание работниками организации помощи инвалидам в преодолении барьеров, мешающих получению ими услуг наравне с другими лицами с закреплением функциональных обязанностей в локальных организационно – распорядительных документах, а также в должностных инструкциях.

Для обеспечения доступности прилегающей территории, а именно, лестничный марш, ведущий к входу на баскетбольную площадку, рекомендуется обустроить с двух сторон непрерывными по всей его длине ограждениями и поручнями, тактильно – контрастными наземными указателями перед ним.

Для обеспечения доступности внутри здания рекомендуется организовать надлежащее размещение носителей информации, необходимой для обеспечения беспрепятственного доступа инвалидов к объектам и услугам, с учетом ограничений их жизнедеятельности, в том числе дублирование необходимой для получения услуги звуковой и зрительной информации, а также надписей, знаков и иной текстовой и графической информации знаками, выполненными рельефно-точечным шрифтом Брайля и на контрастном фоне. Применяемые средства информации должны быть идентичными в пределах всего здания. На путях эвакуации предусмотрены звуковые оповещатели.

Для инвалидов с нарушениями зрения рекомендуется перед входом в здание продублировать информирующую табличку о наименовании учреждения на жёлтом фоне рельефными знаками и символами (в том числе рельефно - точечным шрифтом Брайля) и разместить рядом с входной дверью. Для вышеуказанной категории инвалидов рекомендуется обеспечить доступность пути движения внутри здания, провести ремонт ступеней всех лестничных маршей, где имеются разрушения; нанести на проступи краевых ступеней лестничных маршей одну или несколько противоскользящих полос, контрастных с поверхностью ступени, как правило, желтого цвета. Если лестница включает в себя несколько маршей, предупреждающая тактильная полоса устраивается только перед верхней ступенью верхнего марша и нижней ступенью нижнего марша. Перед лестничным маршем внешней лестницы рекомендуется обустроить тактильно – контрастные наземные указатели. На прозрачные полотна дверей при входе и внутри здания рекомендуется нанести с обеих сторон яркую контрастную маркировку в форме прямоугольника или круга. У входов в кабинеты, в которых оказываются образовательные услуги, рекомендуется разместить информирующие тактильные таблички с указанием назначения помещения.

Для обеспечения доступности объекта для инвалидов с нарушением умственного развития рекомендуется разместить на всех путях движения понятную для усвоения информацию.

Для обеспечения доступности объекта для инвалидов с нарушениями слуха в учебных помещениях школы рекомендуется предусмотреть установку световых сигнализаторов школьного звонка. Также, для вышеуказанной категории инвалидов в целевых зонах рассмотреть возможность о выделении мест, оборудованных приборами усиления звука («индукционная петля» или другие индивидуальные беспроводные устройства), либо организовать услугу по сурдопереводу. Рекомендуется в актовом зале, где проходят массовые мероприятия, установить индукционную петлю и звукоусиливающую аппаратуру.

Для обеспечения доступности объекта для инвалидов с нарушениями опорно – двигательного аппарата - внутри здания выровнять дверные пороги в уровень с полом или обустроить съездами. Лестничный марш главного входа в здание школы рекомендуется

обустроить с двух сторон непрерывными по всей его длине ограждениями и поручнями, а также предусмотреть центральные двусторонние поручни.

Для инвалидов, передвигающихся на креслах - колясках, лестничный марш главного входа в здание обустроен пандусом с углом уклона круче 1:20. Завершающие части поручней двухсторонних двухуровневых ограждений не выступают за границы пандуса на 0,3 м. Рекомендуется установить нормативный пандус и продлить завершающие части поручней, демонтировать тактильные контрастные напольные указатели перед пандусом. Боковой вход в здание, со стороны школьного двора, обустроен для инвалидов, передвигающихся на креслах – колясках, крутым съездом. В связи с чем, для беспрепятственного доступа в школу рекомендуется оборудовать съезд с углом уклона не круче 1:20. Для данной категории инвалидов приобретен мобильный лестничный подъемник для перемещения по межэтажным лестничным маршам.

На объекте для инвалидов имеется санитарно – гигиеническое помещение на первом этаже. Однако, отсутствует свободная зона рядом с унитазом для кресла – коляски, что затрудняет самостоятельное посещение данного помещения инвалидами – колясочниками и возможно только с чьей-либо помощью. Рекомендуется в соответствии с нормативными требованиями, провести адаптацию санитарно – гигиенического помещения для инвалидов и установить в нем систему тревожной сигнализации или систему двухсторонней громкоговорящей связи.

В соответствии с приказом Министерства образования и науки Российской Федерации от 09 ноября 2015 № 1309, рекомендуется обеспечить предоставление услуг тьютора организацией, предоставляющей услуги в сфере образования, на основании соответствующей рекомендации в заключении психолого-медико-педагогической комиссии или индивидуальной программе реабилитации инвалида.

Мероприятия по обеспечению доступности для инвалидов следует выполнять в соответствии с требованиями свода правил СП 59.13330.2020 «Доступность зданий и сооружений для маломобильных групп населения», утвержденного приказом Министерства строительства и жилищно-коммунального хозяйства Российской Федерации от 30.12.2020 № 904/пр; Национального стандарта Российской Федерации ГОСТ Р 52875-2018 «Указатели тактильные наземные для инвалидов по зрению. Технические требования», утвержденного и введенного в действие приказом Федерального агентства по техническому регулированию и метрологии от 22.11.2018 № 1029-ст; Национального стандарта Российской Федерации ГОСТ Р 51261-2017 «Устройства опорные стационарные реабилитационные. Типы и технические требования», утвержденного и введенного в действие приказом Федерального агентства по техническому регулированию и метрологии от 17.11.2017 № 1772-ст и иными нормативными правовыми актами Российской Федерации, регламентирующими порядок обеспечения условий доступности для инвалидов.

4. Управленческое решение

4.1. Рекомендации по адаптации основных структурных элементов объекта

| № п/п | Основные структурно - функциональные зоны объекта | Рекомендации по адаптации объекта (вид работы)* |
|-------|--|---|
| 1 | Территория, прилегающая к зданию (участок) | Текущий ремонт, ТСР |
| 2 | Вход (входы) в здание | Текущий ремонт, капитальный ремонт, ТСР |
| 3 | Путь (пути) движения внутри здания (в т.ч. пути эвакуации) | Текущий ремонт, капитальный ремонт, ТСР |
| 4 | Зона целевого назначения здания (целевого посещения объекта) | ТСР |
| 5 | Санитарно-гигиенические помещения | Капитальный ремонт, ТСР |
| 6 | Система информации на объекте (на всех зонах) | ТСР |
| 7 | Пути движения к объекту (от остановки транспорта) | Капитальный ремонт |

| | | |
|---|--------------------|---|
| 8 | Все зоны и участки | Капитальный ремонт, текущий ремонт, ТСР |
|---|--------------------|---|

* - указывается один из вариантов (видов работ): не нуждается; ремонт (текущий, капитальный); индивидуальное решение с ТСР; технические решения невозможны - организация альтернативной формы обслуживания

4.2. Период проведения работ -

(указывается наименование документа: программы, плана)

4.3 Ожидаемый результат (по состоянию доступности) после выполнения работ по адаптации ДП (Г,О,У,С,П)

Оценка результата исполнения программы, плана (по состоянию доступности)

4.4. Для принятия решения требуется, не требуется (нужное подчеркнуть):

Согласование ---

Имеется заключение уполномоченной организации о состоянии доступности объекта (наименование документа и выдавшей его организации, дата), прилагается _____

4.5. Информация размещена (обновлена) на Карте доступности субъекта Российской Федерации заместителем начальника отдела по вопросам доступности департамента труда и социальной защиты населения администрации города Симферополя Цвиркун И.И. www.zhit-vmeste.ru

(наименование сайта, портала)

5. Особые отметки

Паспорт сформирован на основании:

1. Анкеты (информации об объекте) от "08" ноября 2021 г.
2. Акта обследования объекта от "08" ноября 2021 г.
3. Решения Комиссии Администрации города Симферополя от "08" ноября 2021 г.

Приложение А.3
УТВЕРЖДАЮ
Директор МБОУ
«Средняя общеобразовательная
школа № 30 имени Героя
Советского Союза А.А. Аматауни»
муниципального образования
городской округ Симферополь
Республики Крым
И.В. Медина
«08» ноября 2021 г.



**Анкета
(информация об объекте социальной инфраструктуры)
к паспорту доступности оси
1. Общие сведения об объекте**

- 1.1. Наименование (вид) объекта Муниципальное бюджетное общеобразовательное учреждение «Средняя общеобразовательная школа № 30 имени Героя Советского Союза А.А. Аматауни» муниципального образования городской округ Симферополь Республики Крым
- 1.2. Адрес объекта 295043, Российская Федерация, Республика Крым, г. Симферополь, ул. Киевская, 116 А
- 1.3. Сведения о размещении объекта:
- отдельно стоящее здание 4 (четыре) этажа, площадью 5 997,1 кв.м
- часть здания
- наличие прилегающего земельного участка (да, нет) – 1,9 га
- 1.4. Год постройки здания 1972 г.
- 1.5. Дата предстоящих плановых ремонтных работ: текущего – 30.06.2023, капитального – 30.04.2030
- 1.6. Название организации (учреждения), (полное юридическое наименование - согласно Уставу), Муниципальное бюджетное общеобразовательное учреждение «Средняя общеобразовательная школа № 30 имени Героя Советского Союза А.А. Аматауни» муниципального образования городской округ Симферополь Республики Крым
- 1.7. Юридический адрес организации (учреждения) 295043, Российская Федерация, Республика Крым, г. Симферополь, ул. Киевская, 116 А
- 1.8. Основание для пользования объектом (оперативное управление, аренда, собственность) оперативное управление
- 1.9. Форма собственности (государственная, негосударственная, иное) муниципальная
- 1.10. Территориальная принадлежность (федеральная, региональная, муниципальная) муниципальная
- 1.11. Вышестоящая организация (наименование) Муниципальное казенное учреждение Управление образования администрации города Симферополя Республики Крым
- 1.12. Адрес вышестоящей организации, другие координаты 295034, Российская Федерация, Республика Крым, г. Симферополь, бул. Франко, 25

**2. Характеристика деятельности организации на объекте
(по обслуживанию населения)**

- 2.1 Сфера деятельности (здравоохранение, образование, социальная защита, физическая культура и спорт, культура, связь и информация, транспорт, жилой фонд, потребительский рынок и сфера услуг, другое) образование
- 2.2 Виды оказываемых услуг образовательные
- 2.3 Форма оказания услуг: (на объекте, с длительным пребыванием, в т.ч. проживанием, на дому, дистанционно) на объекте

2.4 Категории обслуживаемого населения по возрасту: (дети, взрослые трудоспособного возраста, пожилые; все возрастные категории) дети

2.5 Категории обслуживаемых инвалидов: инвалиды, передвигающиеся на кресле – коляске (К)

2.6 Плановая мощность – 1200 чел.; посещаемость (количество обслуживаемых в день) – 1182 чел., вместимость, пропускная способность – 1200 чел.

2.7 Участие в исполнении ИПР инвалида, ребёнка - инвалида (да, нет) нет

3. Состояние доступности объекта

3.1 Путь следования к объекту пассажирским транспортом

(описать маршрут движения с использованием пассажирского транспорта)

Автобусы: № 1,9,13а,50,55,67,95,104, маршрутное такси: № 21,25,57,81,99, троллейбусы: № 16,17 остановка «180-й массив»

наличие адаптированного пассажирского транспорта к объекту - есть

3.2 Путь к объекту от ближайшей остановки пассажирского транспорта:

3.2.1 расстояние до объекта от остановки пассажирского транспорта - 560 м

3.2.2 время движения (пешком) от остановки к объекту 7 мин.

3.2.3 наличие выделенного от проезжей части пешеходного пути (да, нет) - да

3.2.4 перекрёстки: нерегулируемые

3.2.5 информация на пути следования к объекту: акустическая, тактильная, визуальная - нет

3.2.6 перепады высоты на пути: есть, нет (бордюрный камень)

Их обустройство для инвалидов на коляске: да, нет (нет)

3.3 Организация доступности объекта для инвалидов - форма обслуживания*

| № п/п | Категория инвалидов (вид нарушения) | Вариант организации доступности объекта (формы обслуживания)* |
|-------|---|---|
| 1. | Все категории инвалидов и МГН | ВНД |
| | в том числе инвалиды: | |
| 2 | передвигающиеся на креслах - колясках | Б |
| 3 | с нарушениями опорно - двигательного аппарата | ВНД |
| 4 | с нарушениями зрения | ВНД |
| 5 | с нарушениями слуха | ВНД |
| 6 | с нарушениями умственного развития | ВНД |

* - указывается один из вариантов: "А", "Б", "ДУ", "ВНД"

4. Управленческое решение

4.1. Рекомендации по адаптации основных структурных элементов объекта

| № п/п | Основные структурно - функциональные зоны объекта | Рекомендации по адаптации объекта (вид работы)* |
|-------|--|---|
| 1 | Территория, прилегающая к зданию (участок) | Текущий ремонт, ТСР |
| 2 | Вход (входы) в здание | Текущий ремонт, капитальный ремонт, ТСР |
| 3 | Путь (пути) движения внутри здания (в т.ч. пути эвакуации) | Текущий ремонт, капитальный ремонт, ТСР |
| 4 | Зона целевого назначения здания (целевого посещения объекта) | ТСР |
| 5 | Санитарно-гигиенические помещения | Капитальный ремонт, ТСР |
| 6 | Система информации на объекте (на всех зонах) | ТСР |
| 7 | Пути движения к объекту (от остановки транспорта) | Капитальный ремонт |
| 8 | Все зоны и участки | Капитальный ремонт, текущий ремонт, ТСР |

* - указывается один из вариантов (видов работ): не нуждается; ремонт (текущий, капитальный); индивидуальное решение с ТСР; технические решения невозможны - организация альтернативной формы обслуживания

Размещение информации на Карте доступности субъекта Российской Федерации

Согласовано Шебалова Шебалова Виктория Вячеславовна, специалист по охране труда Муниципального бюджетного общеобразовательного учреждения «Средняя общеобразовательная школа № 30 имени Героя Советского Союза А.А. Аматауни» муниципального образования городской округ Симферополь Республики Крым, тел. 8 (978) 722-79-07

(подпись, Ф.И.О., должность; координаты для связи уполномоченного представителя объекта)

Приложение А.4
УТВЕРЖДАЮ
Директор МБОУ
«Средняя общеобразовательная
школа № 30 имени Героя
Советского Союза А.А. Аматауни»
муниципального образования
городской округ Симферополь
Республики Крым
И.В. Медина
« 08 » ноября 2021 г.



**Акт обследования
объекта социальной инфраструктуры
к паспорту доступности оси**

Муниципальное бюджетное общеобразовательное учреждение «Средняя общеобразовательная школа № 30 имени Героя Советского Союза А.А. Аматауни» муниципального образования городской округ Симферополь Республики Крым

- 1.1. Наименование (вид) объекта Муниципальное бюджетное общеобразовательное учреждение «Средняя общеобразовательная школа № 30 имени Героя Советского Союза А.А. Аматауни» муниципального образования городской округ Симферополь Республики Крым
- 1.2. Адрес объекта 295043, Российская Федерация, Республика Крым, г. Симферополь, ул. Киевская, 116 А
- 1.3. Сведения о размещении объекта:
- отдельно стоящее здание 4 (четыре) этажа, площадью 5 997,1 кв.м
- часть здания
- наличие прилегающего земельного участка (да, нет) – 1,9 га
- 1.4. Год постройки здания 1972 г.
- 1.5. Дата предстоящих плановых ремонтных работ: текущего – 30.06.2023, капитального – 30.04.2030
- 1.6. Название организации (учреждения), (полное юридическое наименование - согласно Уставу), Муниципальное бюджетное общеобразовательное учреждение «Средняя общеобразовательная школа № 30 имени Героя Советского Союза А.А. Аматауни» муниципального образования городской округ Симферополь Республики Крым
- 1.7. Юридический адрес организации (учреждения) 295043, Российская Федерация, Республика Крым, г. Симферополь, ул. Киевская, 116 А
- 1.8. Основание для пользования объектом (оперативное управление, аренда, собственность) оперативное управление
- 1.9. Форма собственности (государственная, негосударственная, иное) муниципальная
- 1.10. Территориальная принадлежность (федеральная, региональная, муниципальная) муниципальная
- 1.11. Вышестоящая организация (наименование) Муниципальное казенное учреждение Управление образования администрации города Симферополя Республики Крым
- 1.12. Адрес вышестоящей организации, другие координаты 295034, Российская Федерация, Республика Крым, г. Симферополь, бул. Франко, 25

**2. Характеристика деятельности организации на объекте
(по обслуживанию населения)**

Дополнительная информация – виды оказываемых услуг: образовательные

3. Состояние доступности объекта

3.1 Путь следования к объекту пассажирским транспортом

(описать маршрут движения с использованием пассажирского транспорта)
Автобусы: № 1,9,13а,50,55,67,95,104, маршрутное такси: № 21,25,57,81,99, троллейбусы: № 16,17 остановка «180-й массив»

наличие адаптированного пассажирского транспорта к объекту - есть

3.2 Путь к объекту от ближайшей остановки пассажирского транспорта:

3.2.1 расстояние до объекта от остановки пассажирского транспорта - 560 м

3.2.2 время движения (пешком) от остановки к объекту 7 мин.

3.2.3 наличие выделенного от проезжей части пешеходного пути (да, нет) - да

3.2.4 перекрёстки: нерегулируемые

3.2.5 информация на пути следования к объекту: акустическая, тактильная, визуальная - нет

3.2.6 перепады высоты на пути: есть, нет (бордюрный камень)

Их обустройство для инвалидов на коляске: да, нет (нет)

3.3 Организация доступности объекта для инвалидов - форма обслуживания*

| № п/п | Категория инвалидов (вид нарушения) | Вариант организации доступности объекта (формы обслуживания)* |
|-------|---|--|
| 1. | Все категории инвалидов и МГН | ВНД |
| | в том числе инвалиды: | |
| 2 | передвигающиеся на креслах-колясках | Б |
| 3 | с нарушениями опорно-двигательного аппарата | ВНД |
| 4 | с нарушениями зрения | ВНД |
| 5 | с нарушениями слуха | ВНД |
| 6 | с нарушениями умственного развития | ВНД |

* - указывается один из вариантов: "А", "Б", "ДУ", "ВНД"

3.4 Состояние доступности основных структурно - функциональных зон

| № п/п | Основные структурно - функциональные зоны | Состояние доступности, в том числе для основных категорий инвалидов* |
|-------|--|---|
| 1 | Территория, прилегающая к зданию (участок) | ДЧ-И (У,О,К,Г), ВНД (С) |
| 2 | Вход (входы) в здание | ВНД (О,Г,У,С), ДЧ (К) |
| 3 | Путь (пути) движения внутри здания (в т.ч. пути эвакуации) | ВНД (Г,У,С,О,К) |
| 4 | Зона целевого назначения здания (целевого посещения объекта) | ВНД (К,Г,У,С,О) |
| 5 | Санитарно-гигиенические помещения | ДЧ (К,О,С,Г,У) |
| 6 | Система информации и связи (на всех зонах) | ВНД (У,С), ДЧ-И (К,О,Г) |
| 7 | Пути движения к объекту (от остановки транспорта) | ВНД (К,С,У,О,Г) |

* Указывается: ДП-В - доступно полностью всем; ДП-И (К, О, С, Г, У) - доступно полностью избирательно (указать категории инвалидов); ДЧ-В - доступно частично всем; ДЧ-И (К, О, С, Г, У) - доступно частично избирательно (указать категории инвалидов); ДУ - доступно условно, ВНД - временно недоступно

3.5. Итоговое заключение о состоянии доступности ОСИ: объект признан временно недоступным для категорий инвалидов с нарушениями зрения (С), слуха (Г), умственного развития (У), опорно – двигательного аппарата (О) и доступен частично для инвалидов, передвигающихся на креслах - колясках (К).

Для решения вопросов доступности для всех категорий инвалидов, в качестве безусловно обязательных мер, требуется, прежде всего, обеспечить оказание работниками организации помощи инвалидам в преодолении барьеров, мешающих получению ими услуг наравне с другими лицами с закреплением функциональных обязанностей в локальных организационно – распорядительных документах, а также в должностных инструкциях.

Для обеспечения доступности прилегающей территории, а именно, лестничный марш, ведущий к входу на баскетбольную площадку, рекомендуется обустроить с двух сторон непрерывными по всей его длине ограждениями и поручнями, тактильно – контрастными наземными указателями перед ним.

Для обеспечения доступности внутри здания рекомендуется организовать надлежащее размещение носителей информации, необходимой для обеспечения беспрепятственного доступа инвалидов к объектам и услугам, с учетом ограничений их жизнедеятельности, в том числе дублирование необходимой для получения услуги звуковой и зрительной информации, а также надписей, знаков и иной текстовой и графической информации знаками, выполненными рельефно-точечным шрифтом Брайля и на контрастном фоне. Применяемые средства информации должны быть идентичными в пределах всего здания. На путях эвакуации предусмотрены звуковые оповещатели.

Для инвалидов с нарушениями зрения рекомендуется перед входом в здание продублировать информирующую табличку о наименовании учреждения на жёлтом фоне рельефными знаками и символами (в том числе рельефно - точечным шрифтом Брайля) и разместить рядом с входной дверью. Для вышеуказанной категории инвалидов рекомендуется обеспечить доступность пути движения внутри здания, провести ремонт ступеней всех лестничных маршей, где имеются разрушения; нанести на проступи краевых ступеней лестничных маршей одну или несколько противоскользящих полос, контрастных с поверхностью ступени, как правило, желтого цвета. Если лестница включает в себя несколько маршей, предупреждающая тактильная полоса устраивается только перед верхней ступенью верхнего марша и нижней ступенью нижнего марша. Перед лестничным маршем внешней лестницы рекомендуется обустроить тактильно – контрастные наземные указатели. На прозрачные полотна дверей при входе и внутри здания рекомендуется нанести с обеих сторон яркую контрастную маркировку в форме прямоугольника или круга. У входов в кабинеты, в которых оказываются образовательные услуги, рекомендуется разместить информирующие тактильные таблички с указанием назначения помещения.

Для обеспечения доступности объекта для инвалидов с нарушением умственного развития рекомендуется разместить на всех путях движения понятную для усвоения информацию.

Для обеспечения доступности объекта для инвалидов с нарушениями слуха в учебных помещениях школы рекомендуется предусмотреть установку световых сигнализаторов школьного звонка. Также, для вышеуказанной категории инвалидов в целевых зонах рассмотреть возможность о выделении мест, оборудованных приборами усиления звука («индукционная петля» или другие индивидуальные беспроводные устройства), либо организовать услугу по сурдопереводу. Рекомендуется в актовом зале, где проходят массовые мероприятия, установить индукционную петлю и звукоусиливающую аппаратуру.

Для обеспечения доступности объекта для инвалидов с нарушениями опорно – двигательного аппарата - внутри здания выровнять дверные пороги в уровень с полом или обустроить съездами. Лестничный марш главного входа в здание школы рекомендуется обустроить с двух сторон непрерывными по всей его длине ограждениями и поручнями, а также предусмотреть центральные двусторонние поручни.

Для инвалидов, передвигающихся на креслах - колясках, лестничный марш главного входа в здание обустроен пандусом с углом уклона круче 1:20. Завершающие части поручней двухсторонних двухуровневых ограждений не выступают за границы пандуса на 0,3 м. Рекомендуется установить нормативный пандус и продлить завершающие части поручней, демонтировать тактильные контрастные напольные указатели перед пандусом. Боковой вход в здание, со стороны школьного двора, обустроен для инвалидов, передвигающихся на креслах – колясках, крутым съездом. В связи с чем, для

беспрепятственного доступа в школу рекомендуется оборудовать съезд с углом уклона не круче 1:20. Для данной категории инвалидов приобретен мобильный лестничный подъемник для перемещения по межэтажным лестничным маршам.

На объекте для инвалидов имеется санитарно – гигиеническое помещение на первом этаже. Однако, отсутствует свободная зона рядом с унитазом для кресла – коляски, что затрудняет самостоятельное посещение данного помещения инвалидами – колясочниками и возможно только с чьей-либо помощью. Рекомендуется в соответствии с нормативными требованиями, провести адаптацию санитарно – гигиенического помещения для инвалидов и установить в нем систему тревожной сигнализации или систему двухсторонней громкоговорящей связи.

В соответствии с приказом Министерства образования и науки Российской Федерации от 09 ноября 2015 № 1309, рекомендуется обеспечить предоставление услуг тьютора организацией, предоставляющей услуги в сфере образования, на основании соответствующей рекомендации в заключении психолого-медико-педагогической комиссии или индивидуальной программе реабилитации инвалида.

Мероприятия по обеспечению доступности для инвалидов следует выполнять в соответствии с требованиями свода правил СП 59.13330.2020 «Доступность зданий и сооружений для маломобильных групп населения», утвержденного приказом Министерства строительства и жилищно-коммунального хозяйства Российской Федерации от 30.12.2020 № 904/пр; Национального стандарта Российской Федерации ГОСТ Р 52875-2018 «Указатели тактильные наземные для инвалидов по зрению. Технические требования», утвержденного и введенного в действие приказом Федерального агентства по техническому регулированию и метрологии от 22.11.2018 № 1029-ст; Национального стандарта Российской Федерации ГОСТ Р 51261-2017 «Устройства опорные стационарные реабилитационные. Типы и технические требования», утвержденного и введенного в действие приказом Федерального агентства по техническому регулированию и метрологии от 17.11.2017 № 1772-ст и иными нормативными правовыми актами Российской Федерации, регламентирующими порядок обеспечения условий доступности для инвалидов.

4. Управленческое решение (проект)

4.1. Рекомендации по адаптации основных структурных элементов объекта

| № п/п | Основные структурно - функциональные зоны объекта | Рекомендации по адаптации объекта (вид работы)* |
|-------|--|---|
| 1 | Территория, прилегающая к зданию (участок) | Текущий ремонт, ТСР |
| 2 | Вход (входы) в здание | Текущий ремонт, капитальный ремонт, ТСР |
| 3 | Путь (пути) движения внутри здания (в т.ч. пути эвакуации) | Текущий ремонт, капитальный ремонт, ТСР |
| 4 | Зона целевого назначения здания (целевого посещения объекта) | ТСР |
| 5 | Санитарно-гигиенические помещения | Капитальный ремонт, ТСР |
| 6 | Система информации на объекте (на всех зонах) | ТСР |
| 7 | Пути движения к объекту (от остановки транспорта) | Капитальный ремонт |
| 8 | Все зоны и участки | Капитальный ремонт, текущий ремонт, ТСР |

* - указывается один из вариантов (видов работ): не нуждается; ремонт (текущий, капитальный); индивидуальное решение с ТСР; технические решения невозможны - организация альтернативной формы обслуживания

4.2. Период проведения работ -

(указывается наименование документа: программы, плана)

4.3 Ожидаемый результат (по состоянию доступности) после выполнения работ по адаптации ДП (Г,О,У,С,К)

Оценка результата исполнения программы, плана (по состоянию доступности)

4.4. Для принятия решения требуется, не требуется (нужное подчеркнуть):

4.4.1. Согласование на Комиссии

(наименование Комиссии по координации деятельности в сфере обеспечения доступной среды жизнедеятельности для инвалидов и других МГН)

4.4.2. Согласование работ с надзорными органами (в сфере проектирования и строительства, архитектуры, охраны памятников, другое - указать)

4.4.3. Техническая экспертиза, разработка проектно - сметной документации;

4.4.4. Согласование с вышестоящей организацией (собственником объекта);

4.4.5. Согласование с общественными организациями инвалидов _____;

4.4.6. Другое

Имеется заключение уполномоченной организации о состоянии доступности объекта (наименование документа и выдавшей его организации, дата), прилагается _____

4.5. Информация может быть размещена (обновлена) на Карте доступности субъекта Российской Федерации www.zhit-vmeste.ru

5. Особые отметки

Приложения:

Результаты обследования:

- | | |
|--|---------------------|
| 1. Территории, прилегающей к объекту | на _____ 3 _____ л. |
| 2. Входа (входов) в здание | на _____ 2 _____ л. |
| 3. Путей движения в здании | на _____ 7 _____ л. |
| 4. Зоны целевого назначения объекта | на _____ 8 _____ л. |
| 5. Санитарно-гигиенических помещений | на _____ 2 _____ л. |
| 6. Системы информации (и связи) на объекте | на _____ 9 _____ л. |

Результаты фотофиксации на объекте
здания МБОУ «СОШ № 30 им. Героя
Советского Союза А.А. Аматауни»
Муниципального образования городской
округ Симферополь РК

на __ 10 __ л.

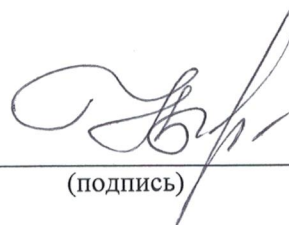
Поэтажные планы, паспорт БТИ
здания МБОУ «СОШ № 30 им. Героя
Советского Союза А.А. Аматауни»
Муниципального образования городской
округ Симферополь РК

на __ - __ л.

Другое (в том числе дополнительная информация о путях движения к объекту)
фотофиксации

на __ - __ л.

Руководитель рабочей группы:
Директор МБОУ «СОШ № 30 им. Героя
Советского Союза А.А. Аматауни»
муниципального образования городской
округ Симферополь Республики Крым
(должность)



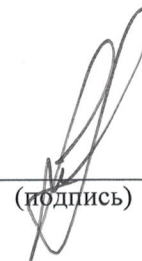
И.В. Медина
(ФИО)

Члены рабочей группы:
Специалист по охране труда
МБОУ «СОШ № 30 им. Героя
Советского Союза А.А. Аматауни»
муниципального образования городской
округ Симферополь Республики Крым
(должность)



В.В. Шебалова
(ФИО)

Заместитель директора по АХЧ
МБОУ «СОШ № 30 им. Героя
Советского Союза А.А. Аматауни»
муниципального образования городской
округ Симферополь Республики Крым
(должность)



З.А. Матцаберидзе
(ФИО)

Главный специалист отдела
по вопросам доступности
департамента труда и социальной
защиты населения администрации
города Симферополя
(должность)



И.И. Иванора
(ФИО)

Председатель Ассоциации
инвалидов и общественных
организаций инвалидов
Республики Крым

(должность)



(подпись)

Д.С. Кучмий

(ФИО)

Управленческое решение согласовано « _____ » _____ 20 _____ г. (протокол № _____)
Комиссией (название)

I Результаты обследования:

1. Территории, прилегающей к зданию (участка)

Муниципальное бюджетное общеобразовательное учреждение
"Средняя общеобразовательная школа № 30 им. Героя Советского Союза
А.А. Аматуни" муниципального образования городской округ Симферополь
Республики Крым
г.Симферополь, ул. Киевская, 116 А
Наименование объекта, адрес

| N п/п | Наименование функционально - планировочного элемента | Наличие элемента | | | Выявленные нарушения и замечания | | Работы по адаптации объектов | |
|-------|--|------------------|-----------------------|-------------------------|-------------------------------------|----------------------------------|--|------------|
| | | есть/нет | N на плане территории | N фото | Содержание | Значимо для инвалида (категория) | Содержание | Виды работ |
| 1.1 | Вход (входы) на территорию | нет | | | | | | |
| 1.2 | Путь (пути) движения на территории | есть | | 69, 70, 77, 78 | | | | |
| 1.3 | Лестница (наружная) | есть | | 75 | - отсутствуют ограждения и поручни; | О | - с двух сторон внешней лестницы следует предусматривать непрерывные по всей их длине ограждения и поручни; высоту поручня определяют от его верхней части до поверхности проступи ступеней и принимают 0,9 м; перед нижним и верхним маршами внешней лестницы следует предусматривать завершающие части | ТР, ТСР |

| | | | | | | | | |
|-----|-------------------------|-----|---|--|---|---|---|--------------------|
| | | | | | | | <p>поручней, которые должны быть горизонтальными и выступать за границы лестничного марша на 0,3 м; форма завершающих частей поручней должна быть травмобезопасной;</p> <p>- информацию для инвалидов с нарушениями зрения о приближении их к зонам повышенной опасности следует обеспечивать устройством тактильно – контрастных наземных указателей; предупреждающие тактильно-контрастные указатели предусматриваются на расстоянии 0,3 м от внешнего края проступи нижней и верхней ступеней марша лестницы</p> | <p>ТР, ТСП</p> |
| 1.4 | Пандус (наружный) | нет | - | | - | - | | - |
| 1.5 | Автостоянка и парковка | нет | - | | | | | |
| | ОБЩИЕ требования к зоне | | | | | | Обеспечить беспрепятственное и удобное передвижение МГН к зданию | |

II Заключение по зоне:

| Наименование структурно - функциональной зоны | Состояние доступности* (к пункту 3.4 Акта обследования ОСИ) | Приложение | | Рекомендации по адаптации (вид работы)** к пункту 4.1 Акта обследования ОСИ |
|---|--|------------|--------------------------|--|
| | | № на плане | № фото | |
| Территория, прилегающая к зданию | ДЧ-И (У,О,К,Г); ВНД (С) | | 69, 70, 75, 77, 78 | Текущий ремонт, ТСР |

* указывается: ДП-В - доступно полностью всем; ДП-И (К, О, С, Г, У) - доступно полностью избирательно (указать категории инвалидов); ДЧ-В - доступно частично всем; ДЧ-И (К, О, С, Г, У) - доступно частично избирательно (указать категории инвалидов); ДУ - доступно условно, ВНД - недоступно

** указывается один из вариантов: не нуждается; ремонт (текущий, капитальный); индивидуальное решение с ТСР; технические решения невозможны - организация альтернативной формы обслуживания

Комментарий к заключению:

I Результаты обследования:

2. Входа (входов) в здание

Муниципальное бюджетное общеобразовательное учреждение
"Средняя общеобразовательная школа № 30 им. Героя Советского Союза
А.А. Аматауни" муниципального образования городской округ Симферополь
Республики Крым
г.Симферополь, ул. Киевская, 116 А
Наименование объекта, адрес

| N п/п | Наименование функциональн о - планировочно го элемента | Наличие элемента | | | Выявленные нарушения и замечания | | Работы по адаптации объектов | |
|----------|--|---------------------|--|-----------|--|--|---|---------------|
| | | есть / нет | N на пла не (по эта ж но м) | N фото | Содержание | Значим о для инвали да (катего рия) | Содержание | Виды работ |
| 2.1 | Лестница (наружная) | есть | | 1 | - перед лестничным маршем отсутствуют тактильно – контрастные наземные указатели; | С | - информацию для инвалидов с нарушениями зрения о приближении их к зонам повышенной опасности следует обеспечивать устройством тактильно – контрастных наземных указателей; предупреждающие тактильно- контрастные указатели предусматриваютс я на расстоянии 0,3 м от внешнего края проступи нижней и верхней ступеней марша лестницы; | ТР, ТСР |
| | | | | | - отсутствуют боковые и центральные двусторонние ограждения и поручни | О | - с двух сторон внешней лестницы следует предусматривать непрерывные по всей их длине ограждения и поручни; высоты поручня определяют от | ТР, ТСР |

| | | | | | | | |
|-----|-------------------|------|---|---|---|---|------------------------------------|
| | | | | | | его верхней части до поверхности проступи ступеней и принимают 0,9 м; перед нижним и верхним маршами внешней лестницы следует предусматривать завершающие части поручней, которые должны быть горизонтальными и выступать за границы лестничного марша на 0,3 м; форма завершающих частей поручней должна быть травмобезопасной; при расчетной ширине проходной части внешней лестницы 4 м и более следует предусматривать центральные двусторонние поручни | |
| 2.2 | Пандус (наружный) | есть | 2 | <p>- завершающие части поручней не выступают за границы марша пандуса на 0,3 м;</p> <p>- наличие тактильных контрастных напольных указателей;</p> <p>- угол уклона марша пандуса круче 1:20</p> | К | <p>- перед нижним и верхним маршем пандуса следует предусматривать завершающие части поручней, которые должны быть горизонтальными и выступать за границы марша пандуса на 0,3 м;</p> <p>- тактильные контрастные напольные указатели перед пандусами не предусматриваются;</p> <p>- длина непрерывного марша пандуса не должна превышать 9,0 м,</p> | <p>ТР</p> <p>ТР, ТСП</p> <p>КР</p> |

| | | | | | | | | |
|-----|---------------------------------|------|--|---------|---|---|---|-----|
| | | | | | | | а уклон не круче 1:20 | |
| 2.3 | Входная площадка (перед дверью) | есть | | 3 | | | | |
| 2.4 | Дверь (входная) | есть | | 1,3, 10 | - на прозрачных полотнах дверей отсутствует контрастная маркировка; | С | - на прозрачных полотнах дверей следует предусматривать яркую контрастную маркировку в форме прямоугольника высотой не менее 0,1 м и шириной не менее 0,2 м или в форме круга диаметром от 0,1 до 0,2 м. Расположение контрастной маркировки предусматривается на двух уровнях: 0,9-1,0 м и 1,3-1,4 м. Маркировка должна быть нанесена с обеих сторон дверного полотна; | ТСР |
| | | | | | - отсутствует на входе информация об ОСИ для слабовидящих | С | - установить информацию об ОСИ со стороны дверной ручки с дублированием рельефными знаками | ТСР |
| 2.5 | Тамбур | есть | | 5 | | | | |
| | ОБЩИЕ требования к зоне | | | | | | Обеспечить доступность для всех категорий инвалидов. | |

II Заключение по зоне:

| Наименование структурно - функциональной зоны | Состояние доступности* (к пункту 3.4 Акта обследования ОСИ) | Приложение | | Рекомендации по адаптации (вид работы)** к пункту 4.1 Акта обследования ОСИ |
|---|---|------------|--------|---|
| | | № на плане | № фото | |
| Входа (входов) в здание | ВНД (С, У, О, Г), ДЧ (К) | | 1-3,5 | Текущий ремонт, капитальный ремонт, ТСР |

* указывается: ДП-В - доступно полностью всем; ДП-И (К, О, С, Г, У) - доступно полностью избирательно (указать категории инвалидов); ДЧ-В - доступно частично всем; ДЧ-И (К, О, С, Г, У) - доступно частично избирательно (указать категории инвалидов); ДУ - доступно условно, ВНД - недоступно

** указывается один из вариантов: не нуждается; ремонт (текущий, капитальный); индивидуальное решение с ТСР; технические решения невозможны - организация альтернативной формы обслуживания

Комментарий к заключению:

I Результаты обследования:

3. Пути (путей) движения внутри здания (в т.ч. путей эвакуации)

Муниципальное бюджетное общеобразовательное учреждение
"Средняя общеобразовательная школа № 30 им. Героя Советского Союза
А.А. Аматауни" муниципального образования городской округ Симферополь
Республики Крым
г.Симферополь, ул. Киевская, 116 А
Наименование объекта, адрес

| N п/п | Наименование функционально - планировочного элемента | Наличие элемента | | | Выявленные нарушения и замечания | | Работы по адаптации объектов | |
|----------|--|------------------|-------------------------|-------------------------------|--|----------------------------------|--|------------|
| | | есть / нет | N на плане (по этажном) | N фото | Содержание | Значимо для инвалида (категория) | Содержание | Виды работ |
| 3.1 | Коридор (вестибюль) | есть | | 8, 11, 15, 16, 31, 32, 44, 56 | - отсутствует комплексная информация о пути и направлении движения со схемой расположения и функциональным назначением помещений | Все | - организовать размещение комплексной системы информации от входа на пути движения к учебным кабинетам, столовой, актовому залу, библиотеке, медпункту, спортзалу и санитарно – гигиеническим помещениям | ТСР |
| 3.2 | Лестница (внутри здания) | есть | | 21, 29, 30, 52, 53, 55 | - на проступях краевых ступеней лестничных маршей отсутствуют контрастные противоскользящие полосы; | С | - на проступях краевых ступеней лестничных маршей должны быть нанесены одна или несколько противоскользящих полос, контрастных с поверхностью ступени, как правило, желтого цвета, общей шириной 0,08-0,1 м. Расстояние между краем контрастной полосы и краем проступи ступени – не более 0,04 м. | ТСР |

| | | | | | | | | |
|-----|-----------------------------------|------|---|--|--|----------------|---|--------------------|
| | | | | | - разрушены ступени лестничных маршей | Все | Если лестница включает в себя несколько маршей, предупреждающая тактильная полоса обустраивается только перед верхней ступенью верхнего марша и нижней ступенью нижнего марша; - ступени лестниц должны быть ровными, без выступов и с шероховатой поверхностью | КР |
| 3.3 | Пандус (внутри здания) | нет | - | - | - | - | - | - |
| 3.4 | Лифт пассажирский (или подъёмник) | есть | | 26 | | | | |
| 3.5 | Дверь | есть | | 5, 6, 12, 17, 22, 27, 33, 35, 45, 54, 58, 64, 66 | - в дверных проемах имеются пороги; - перед входами во внутренние помещения, в которых оказываются услуги, отсутствуют информирующие тактильные таблички; | К,О,С С | - дверные проемы не должны иметь порогов и перепадов высот пола; - информирующие тактильные таблички (в том числе тактильно – звуковые) для идентификации помещений с использованием рельефно – линейного шрифта, а также рельефно – точечного шрифта Брайля для людей с нарушением зрения должны размещаться рядом с дверью со стороны дверной ручки на высоте от 1,2 до 1,6 м от уровня пола и на расстоянии 0,1 м от края таблички до края дверного проема перед входами во внутренние помещения, в которых оказываются услуги, с | ТР, ТСП ТСП |

| | | | | | | | | |
|-----|---|------|---|--|--|---|--|-----|
| | | | | | - отсутствует контрастная маркировка на прозрачных полотнах дверей | С | указанием назначения помещения; - на прозрачных полотнах дверей следует предусматривать яркую контрастную маркировку в форме прямоугольника высотой не менее 0,1 м и шириной не менее 0,2 м или в форме круга диаметром от 0,1 до 0,2 м. Расположение контрастной маркировки предусматривается на двух уровнях: 0,9-1,0 м и 1,3-1,4 м; | ТСР |
| | | | | | - ширина некоторых дверных проемов менее 0,9 м | К | - дверные проемы должны иметь ширину в свету не менее 0,9 м | КР |
| 3.6 | Пути эвакуации (в т.ч. зоны безопасности) | есть | 14, 21, 29, 30, 33, 34, 44, 51,- 53, 55, 57 | - отсутствуют контрастные или контрастные фотолюминесцентные полосы на проступях верхней и нижней ступеней каждого марша эвакуационных лестниц | С | - на проступях верхней и нижней ступеней каждого марша эвакуационных лестниц в общественных зданиях, доступных для МГН, должны быть нанесены контрастные или контрастные фотолюминесцентные полосы; поручни лестниц на путях эвакуации в общественных зданиях должны контрастировать с окружающей средой. В условиях темноты они должны иметь яркий контраст за счет применения фотолюминесцентных материалов либо источников искусственной | ТСР | |

| | | | | | | | |
|--|-------------------------|--|--|--|--|--|--|
| | | | | | | подсветки | |
| | ОБЩИЕ требования к зоне | | | | | Организовать удобное и беспрепятственное передвижение внутри здания. | |

II Заключение по зоне:

| Наименование структурно-функциональной зоны | Состояние доступности* (к пункту 3.4 Акта обследования ОСИ) | Приложение | | Рекомендации по адаптации (вид работы)** к пункту 4.1 Акта обследования ОСИ |
|---|---|------------|--|---|
| | | № на плане | № фото | |
| Пути движения внутри здания (в т.ч. пути эвакуации) | ВНД (С,Г,У,О,К) | | 5,6,8,11, 12,14-17, 21,22, 26, 27,29-35, 44,45,51-58, 64, 66 | Текущий ремонт, капитальный ремонт, ТСП |

* указывается: ДП-В - доступно полностью всем; ДП-И (К, О, С, Г, У) - доступно полностью избирательно (указать категории инвалидов); ДЧ-В - доступно частично всем; ДЧ-И (К, О, С, Г, У) - доступно частично избирательно (указать категории инвалидов); ДУ - доступно условно, ВНД - недоступно

** указывается один из вариантов: не нуждается; ремонт (текущий, капитальный); индивидуальное решение с ТСП; технические решения невозможны - организация альтернативной формы обслуживания

I Результаты обследования:

4. Зоны целевого назначения здания (целевого посещения объекта)

Вариант I - зона обслуживания инвалидов

Муниципальное бюджетное общеобразовательное учреждение
"Средняя общеобразовательная школа № 30 им. Героя Советского Союза
А.А. Аматыни" муниципального образования городской округ Симферополь
Республики Крым
г.Симферополь, ул. Киевская, 116 А
Наименование объекта, адрес

| N п/п | Наименование функционально - планировочного элемента | Наличие элемента | | Выявленные нарушения и замечания | | Работы по адаптации объектов | | |
|-------|--|------------------|-------------------------|----------------------------------|---|----------------------------------|---|------------|
| | | есть/нет | N на плане (по этажном) | N фото | Содержание | Значимо для инвалида (категория) | Содержание | Виды работ |
| 4.1 | Кабинетная форма обслуживания - учебные классы; | есть | | 19, 36, 42, 61 | - отсутствуют выделенные места для инвалидов; | Все | - ученические места для обучающихся-инвалидов должны размещаться идентично в однотипных учебных помещениях одной образовательной организации. В учебном помещении первые столы в ряду у окна и в среднем ряду следует предусмотреть для обучающихся с недостатками зрения и дефектами слуха, а для учащихся, передвигающихся в кресле-коляске, - выделить один-два первых стола в ряду у дверного проема; для обучающихся-инвалидов с нарушением слуха, следует предусмотреть установку светового сигнализатора | ТСР |

| | | | | | | | | |
|-----|--|------|--|---------------|--|-----|---|-----|
| | - медицинский кабинет, кабинет психолога; | | | 45-50, 66, 67 | - отсутствие специализированного оборудования для слабослышащих | Г | школьного звонка; - наличие портативного индивидуального прибора усиления звука | ТСР |
| 4.2 | Зальная форма обслуживания - актовый зал; | есть | | 38-40 | - отсутствие выделенных мест для инвалидов; | Все | - места для обучающихся-инвалидов с нарушением опорно-двигательного аппарата следует предусмотреть на горизонтальных участках пола, в рядах, непосредственно примыкающих к проходам и в одном уровне с входом в зал. Должен быть обеспечен доступ инвалидам на креслах-колясках на сцену; места в зрительных залах, которые оборудованы системой обеспечения разборчивости звуковой информации или другими индивидуальными беспроводными устройствами, следует располагать в зоне видимости, приближенной к сцене и месту размещения сурдопереводчика | ТСР |
| | - библиотека; | | | 12, 13 | - отсутствует система обеспечения разборчивости звуковой информации; | Г | - наличие системы обеспечения разборчивости звуковой информации; | ТСР |
| | - спортзалы, раздевалки | | | 62-65 | - отсутствие выделенных мест для инвалидов | Все | - предусмотреть отдельные зоны для инвалидов | ТСР |
| 4.3 | Прилавочная форма | есть | | | | | | |

| | | | | | | | | |
|-----|---|-----|--|-----------|---|-----|---|-----|
| | обслуживания - столовая | | | 27, 28 | - отсутствие выделенных мест для инвалидов | Все | - предусмотреть непроходную зону размещения столов для обучающихся- инвалидов и в непосредственной близости от прилавочной стойки | ТСР |
| 4.4 | Форма обслуживания с перемещением по маршруту | нет | | | | | | |
| 4.5 | Кабина индивидуально го обслуживания | нет | | | | | | |
| | ОБЩИЕ требования к зоне | | | | | | Обеспечить полноценное использование помещений по назначению и восприятию учебной информации | |

II Заключение по зоне:

| Наименование структурно - функциональной зоны | Состояние доступности* (к пункту 3.4 Акта обследования ОСИ) | Приложение | | Рекомендации по адаптации (вид работы)** к пункту 4.1 Акта обследования ОСИ |
|---|--|---------------|--|---|
| | | № на плане | № фото | |
| Зона обслуживания инвалидов | ВНД (О,Г,С,К,У) | | 12,13,19, 27,28,36, 38-40,42, 45-50,61- 67 | ТСР |

* указывается: ДП-В - доступно полностью всем; ДП-И (К, О, С, Г, У) - доступно полностью избирательно (указать категории инвалидов); ДЧ-В - доступно частично всем; ДЧ-И (К, О, С, Г, У) - доступно частично избирательно (указать категории инвалидов); ДУ - доступно условно, ВНД - недоступно

** указывается один из вариантов: не нуждается; ремонт (текущий, капитальный); индивидуальное решение с ТСР; технические решения невозможны - организация альтернативной формы обслуживания

I Результаты обследования:

5. Санитарно-гигиенических помещений

Муниципальное бюджетное общеобразовательное учреждение
"Средняя общеобразовательная школа № 30 им. Героя Советского Союза
А.А. Аматауни" муниципального образования городской округ Симферополь
Республики Крым
г.Симферополь, ул. Киевская, 116 А
Наименование объекта, адрес

| N п/п | Наименование функционального элемента | Наличие элемента | | | Выявленные нарушения и замечания | | Работы по адаптации объектов | |
|----------|---------------------------------------|------------------|---------------|-----------|---|---|--|--|
| | | есть/ нет | N на плане | N фото | Содержание | Значимо для инвалида (категори я) | Содержание | Виды работ |
| 5.1 | Туалетная комната | есть | | 23- 25 | <p>- отсутствует система тревожной сигнализации;</p> <p>- у двери, со стороны дверной ручки, отсутствует информационная табличка;</p> <p>- отсутствует зона для кресла – коляски рядом с унитазом</p> | <p>К,О,С</p> <p>Все</p> <p>К,О</p> | <p>- доступные и универсальные кабины должны быть оборудованы системой тревожной сигнализации или системой двухсторонней громкоговорящей связи;</p> <p>- у двери универсальной кабины следует предусмотреть со стороны ручки информационную табличку помещения (выполненную рельефно-графическим и рельефно-точечным способом), расположенную на высоте от 1,2 до 1,6 м от уровня пола и на расстоянии 0,1-0,5 м от края двери ;</p> <p>- в кабине сбоку от унитаза следует предусмотреть пространство рядом с унитазом шириной не менее 0,8 м для</p> | <p>ТСР</p> <p>ТСР</p> <p>КР, ТСР</p> |

| | | | | | | | | |
|-----|-------------------------|------|---|--|--|---|--|---|
| | | | | | | | размещения кресла – коляски, а также крючки для одежды, костылей и других принадлежностей. В кабине должно быть свободное пространство диаметром 1,4 м для разворота кресла – коляски. | |
| 5.2 | Душевая/ ванная комната | нет | - | | | | | |
| 5.3 | Бытовая комната | есть | | | | - | - | - |
| | ОБЩИЕ требования к зоне | | | | | | Адаптировать санитарно-бытовое помещение для всех категорий инвалидов. | |

II Заключение по зоне:

| Наименование структурно - функциональной зоны | Состояние доступности* (к пункту 3.4 Акта обследования ОСИ) | Приложение | | Рекомендации по адаптации (вид работы)** к пункту 4.1 Акта обследования ОСИ |
|---|---|------------|--------|---|
| | | № на плане | № фото | |
| Санитарно-гигиенические помещения | ДЧ (К,О,С,У,Г) | | 23-25 | Капитальный ремонт, ТСР |

* указывается: ДП-В - доступно полностью всем; ДП-И (К, О, С, Г, У) - доступно полностью избирательно (указать категории инвалидов); ДЧ-В - доступно частично всем; ДЧ-И (К, О, С, Г, У) - доступно частично избирательно (указать категории инвалидов); ДУ - доступно условно, ВНД - недоступно

** указывается один из вариантов: не нуждается; ремонт (текущий, капитальный); индивидуальное решение с ТСР; технические решения невозможны - организация альтернативной формы обслуживания

Комментарий к заключению: -

I Результаты обследования:

6. Системы информации на объекте

Муниципальное бюджетное общеобразовательное учреждение
"Средняя общеобразовательная школа № 30 им. Героя Советского Союза
А.А. Амагуни" муниципального образования городской округ Симферополь
Республики Крым
г.Симферополь, ул. Киевская, 116 А
Наименование объекта, адрес

| N п/п | Наименование функционально - планировочного элемента | Наличие элемента | | | Выявленные нарушения и замечания | | Работы по адаптации объектов | |
|-------|--|------------------|------------|---|---|----------------------------------|--|------------|
| | | есть/нет | N на плане | N фото | Содержание | Значимо для инвалида (категория) | Содержание | Виды работ |
| 6.1 | Визуальные средства | есть | - | 3, 12, 14, 17, 21, 27, 33, 34, 35, 38, 41, 45, 48, 57, 58, 64, 66 | - частичная визуальная информация | Все | - визуальная информация должна располагаться на контрастном фоне с размерами знаков, соответствующими расстоянию распознавания на высоте не менее 1,5 м и не более 4,5 м до уровня пола | ТСР |
| 6.2 | Акустические средства | есть | - | 23 | | Все | | |
| 6.3 | Тактильные средства | нет | - | - | - отсутствует информация тактильными средствами | С | информирующие тактильные таблички (в том числе, тактильно-звуковые) для идентификации помещений с использованием рельефно-линейного шрифта, а также рельефно-точечного шрифта Брайля для | ТСР |

| | | | | | | | |
|--|-------------------------|--|--|--|-----|---|--|
| | | | | | | людей с нарушением зрения должны размещаться рядом с дверью со стороны дверной ручки на высоте от 1,2 до 1,6 м от уровня пола и на расстоянии 0,1 м от края таблички до края дверного проема: - перед входами во внутренние помещения, в которых оказываются услуги, с указанием назначения помещения; - перед входами в универсальные кабины уборных и блоки общественных уборных; - рядом с устройствами вызова помощи, в том числе, в универсальных и доступных кабинах | |
| | ОБЩИЕ требования к зоне | | | Обеспечить требования своевременного ориентирования и однозначного опознания объектов и мест посещения | Все | | |

II Заключение по зоне:

| Наименование структурно-функциональной зоны | Состояние доступности* (к пункту 3.4 Акта обследования ОСИ) | Приложение | | Рекомендации по адаптации (вид работы) к пункту 4.1 Акта обследования ОСИ |
|---|--|------------|---|---|
| | | № на плане | № фото | |
| Система информации на объекте | ВНД (У,С), ДЧ-И (К,О,Г) | | 3, 12, 14,17, 21,27, 33, 34, 35,38, 41,45, 48,57, 58,64, 66 | ТСР |

* указывается: ДП-В - доступно полностью всем; ДП-И (К, О, С, Г, У) - доступно полностью избирательно (указать категории инвалидов); ДЧ-В - доступно частично всем; ДЧ-И (К, О, С, Г, У) - доступно частично избирательно (указать категории инвалидов); ДУ - доступно условно, ВНД – недоступно

Комментарий к заключению: -



Фото 1



Фото 2



Фото 3



Фото 4



Фото 5



Фото 6



Фото 7



Фото 8



Фото 9



Фото 10



Фото 11

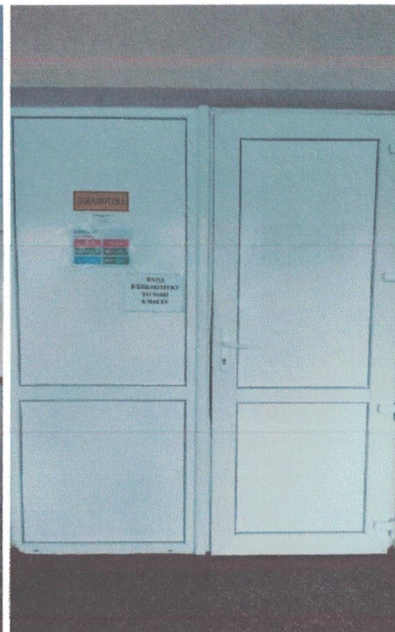


Фото 12



Фото 13



Фото 14

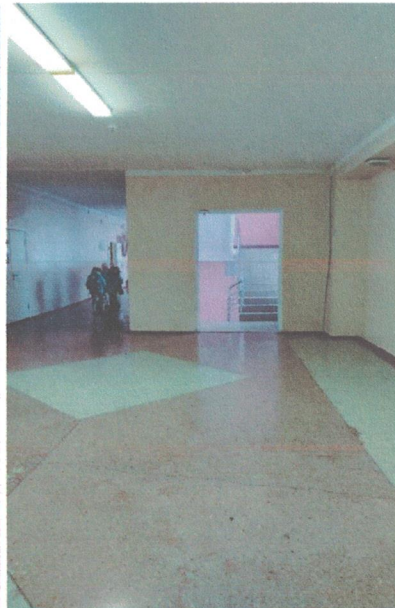
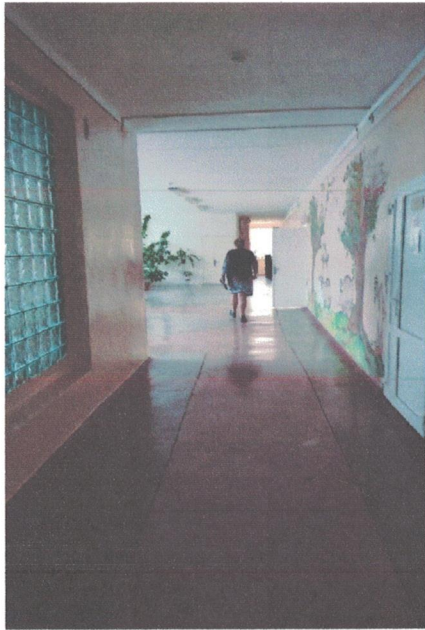


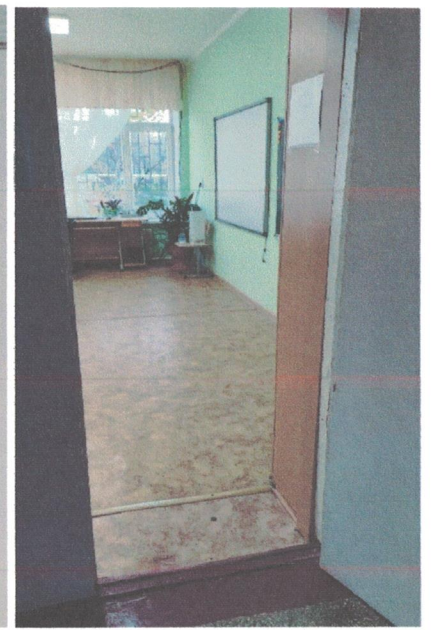
Фото 15



Φοτο 16



Φοτο 17



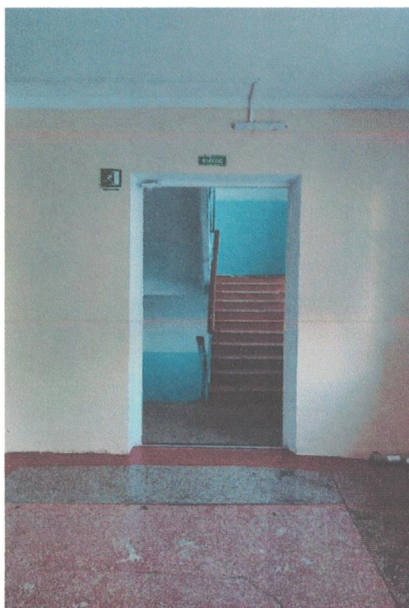
Φοτο 18



Φοτο 19



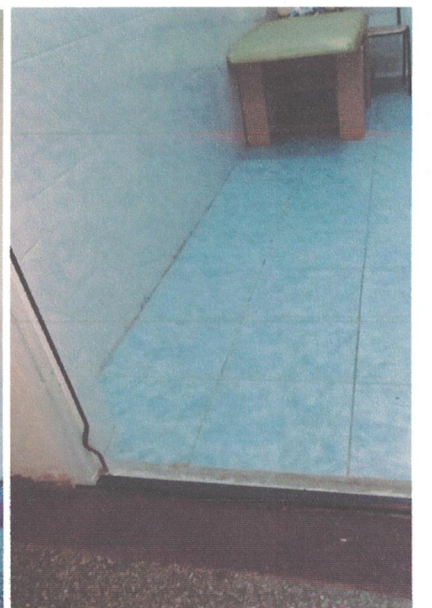
Φοτο 20



Φοτο 21



Φοτο 22



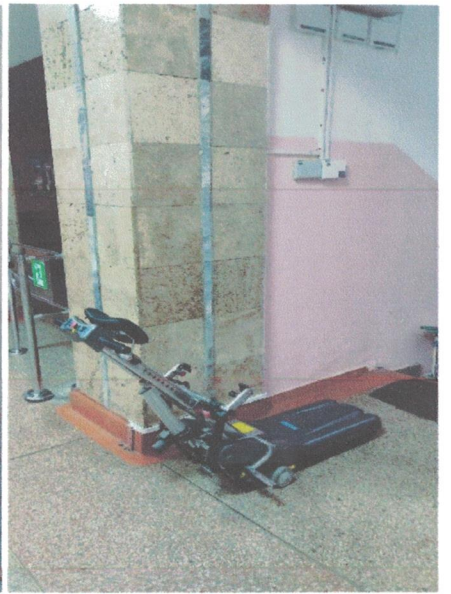
Φοτο 23



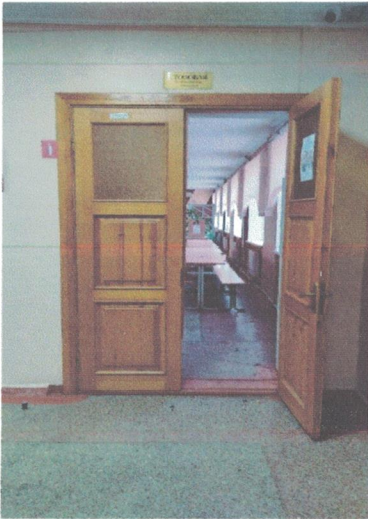
Φοτο 24



Φοτο 25



Φοτο 26



Φοτο 27



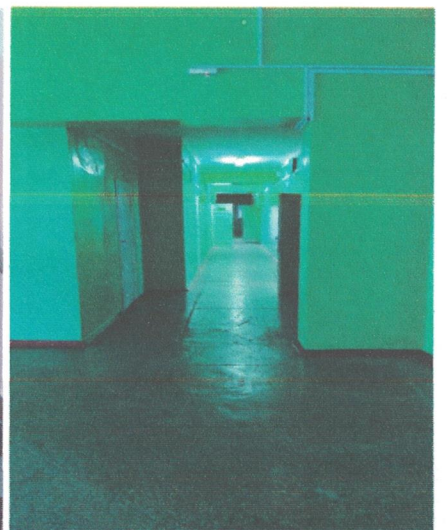
Φοτο 28



Φοτο 29



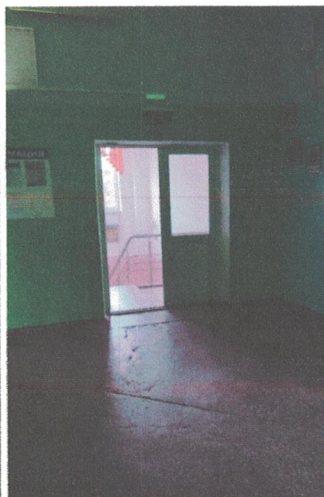
Φοτο 30



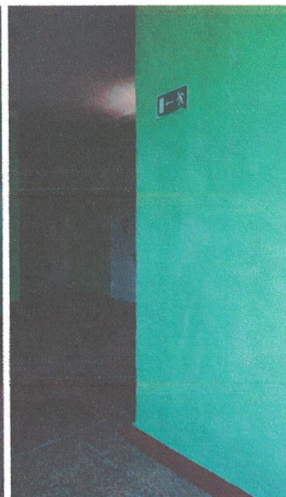
Φοτο 31



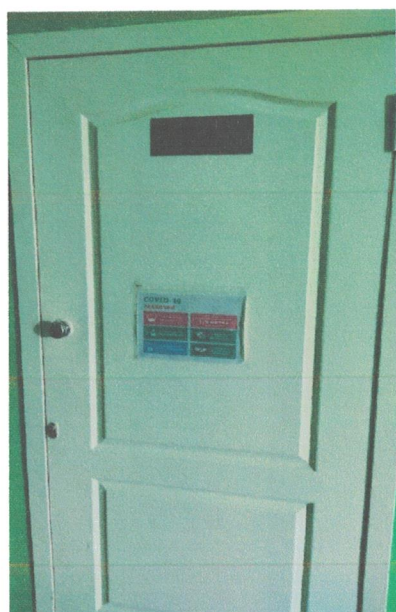
Φοτο 32



Φοτο 33



Φοτο 34



Φοτο 35



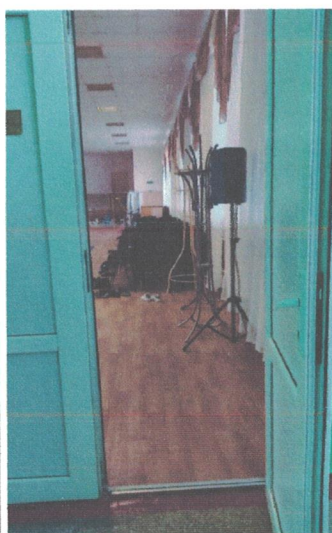
Φοτο 36



Φοτο 37



Φοτο 38



Φοτο 39



Φοτο 40

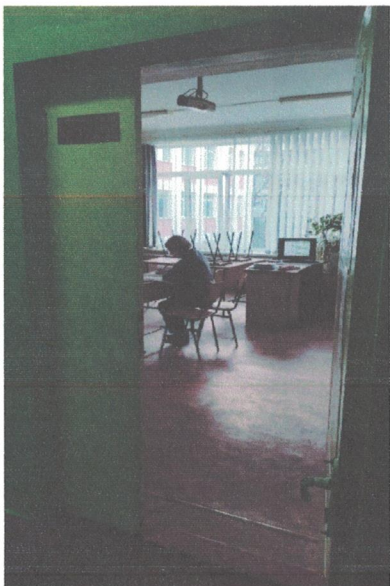


Фото 41



Фото 42

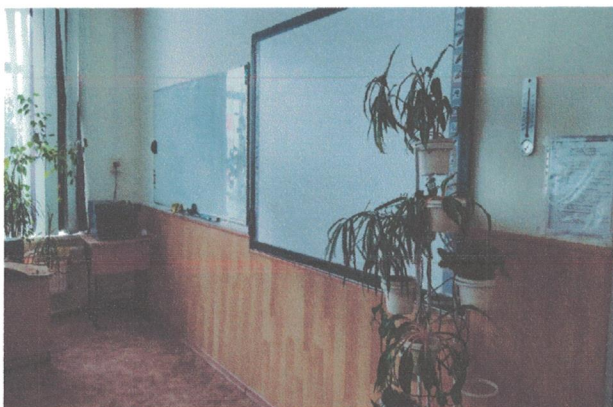


Фото 43



Фото 44

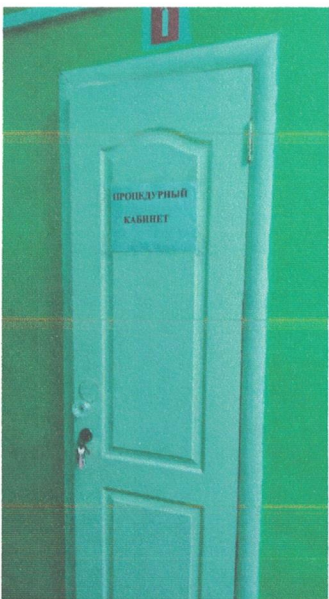


Фото 45



Фото 46

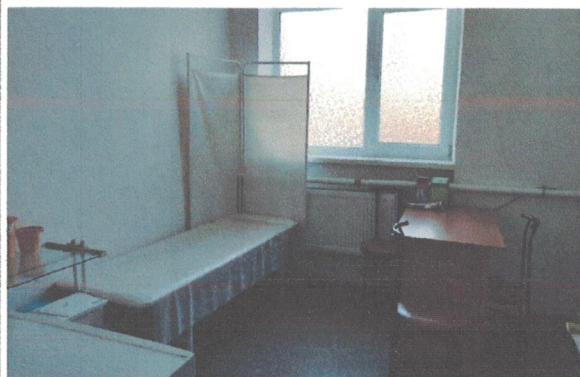


Фото 47



Фото 48



Фото 49



Фото 50



Фото 51



Фото 52

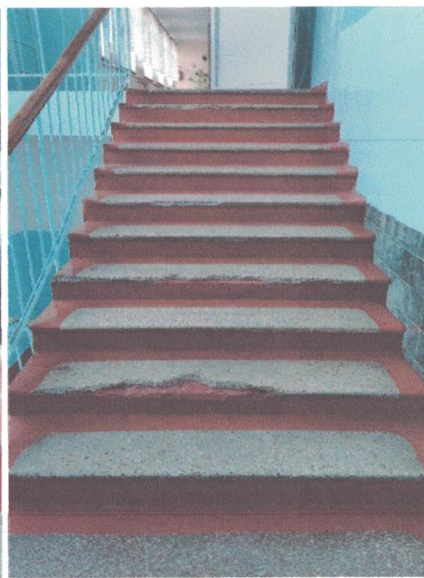


Фото 53



Фото 54



Фото 55

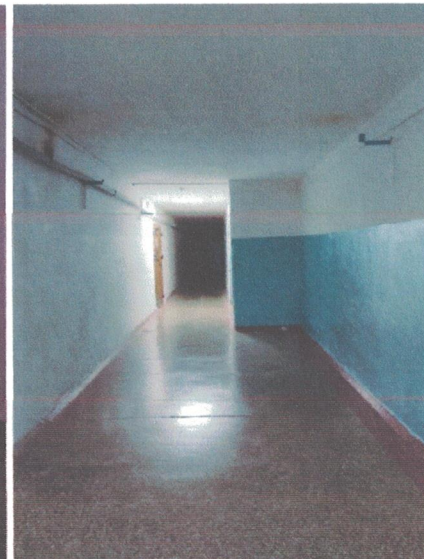


Фото 56



Фото 57



Фото 58

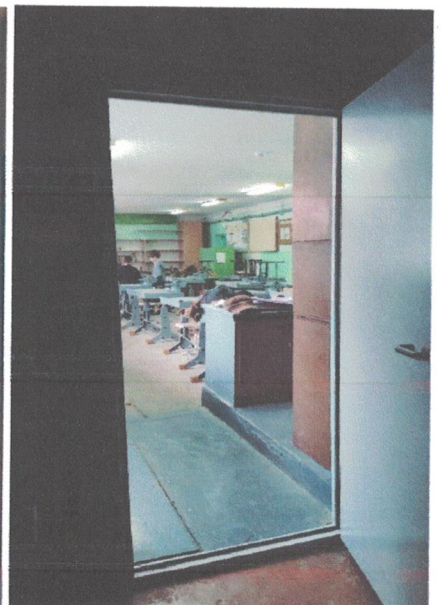


Фото 59

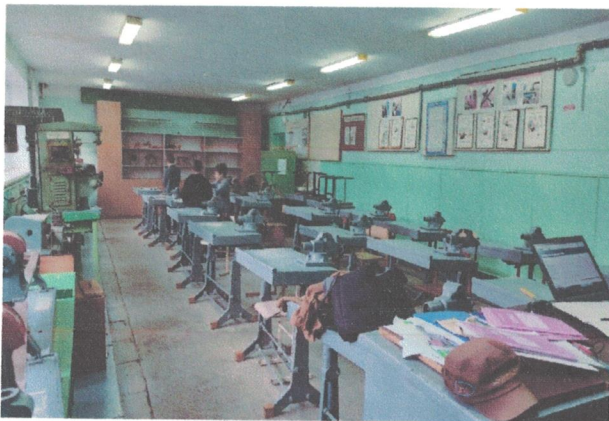


Фото 61



Фото 62

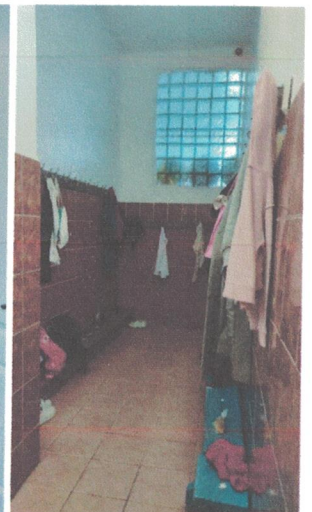


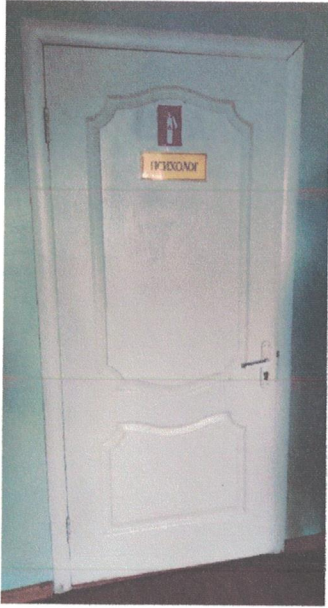
Фото 63



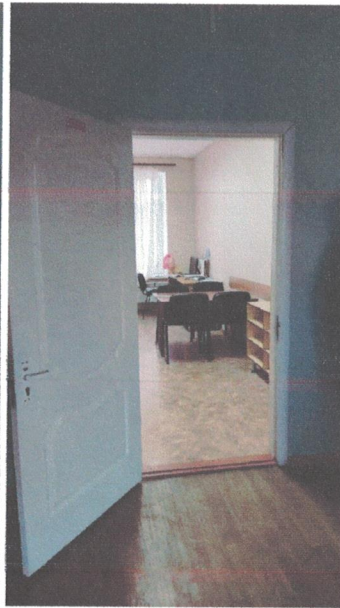
Фото 64



Фото 65



Φοτο 66



Φοτο 67



Φοτο 68



Φοτο 69



Φοτο 70



Φοτο 71



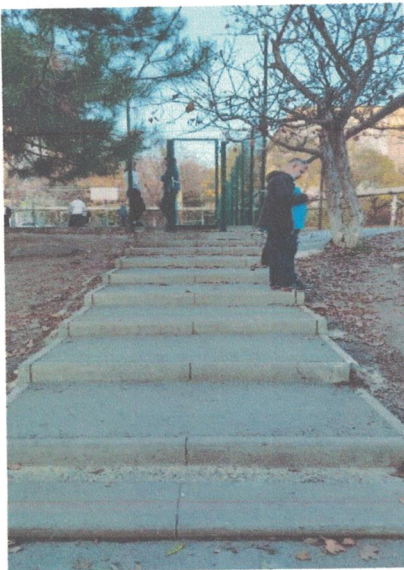
Φοτο 72



Φοτο 73



Φοτο 74



Φοτο 75



Φοτο 76



Φοτο 77



Φοτο 78