

**МУНИЦИПАЛЬНОЕ БЮДЖЕТНОЕ ДОШКОЛЬНОЕ ОБРАЗОВАТЕЛЬНОЕ УЧРЕЖДЕНИЕ
«ЧАПАЕВСКИЙ ДЕТСКИЙ САД «ОРЕШЕК»
СОВЕТСКОГО РАЙОНА РЕСПУБЛИКИ КРЫМ**

Аналитическая справка

по результатам диагностики достижения детьми планируемых результатов освоения образовательной программы дошкольного образования в МБДОУ «Чапаевский детский сад «Орешек» в конце 2025/2026 учебного года



Старший воспитатель
Апкаликowa Е. А.

с. Чапаевка
2026

**МУНИЦИПАЛЬНОЕ БЮДЖЕТНОЕ ДОШКОЛЬНОЕ ОБРАЗОВАТЕЛЬНОЕ
УЧРЕЖДЕНИЕ
«ЧАПАЕВСКИЙ ДЕТСКИЙ САД «ОРЕШЕК»
СОВЕТСКОГО РАЙОНА РЕСПУБЛИКИ КРЫМ**

Аналитическая справка

**по результатам диагностики достижения детьми планируемых
результатов освоения образовательной программы дошкольного образования
в МБДОУ «Чапаевский детский сад «Орешек» в конце 2025/2026 учебного
года**

Цель мониторинга:

1. Определить уровень освоения основной образовательной программы воспитанников МБДОУ.
2. Определить уровень развития интегративных качеств воспитанников МБДОУ.
3. Выявить основные затруднения в освоении детьми основной образовательной программы.

Участники педагогической диагностики: воспитатели, педагог-психолог.

Объект диагностики: воспитанники всех возрастных групп.

С 20.04.2026 по 30.04.2026 года была проведена педагогическая диагностика в конце 2025/2026 учебного года освоения образовательной программы дошкольного образования по пяти образовательным областям и диагностика детского развития по интегративным качествам:

1. Физически развитый, овладевший основными культурно-гигиеническими навыками.
2. Любознательный, активный.
3. Эмоционально отзывчивый.
4. Овладевший средствами общения и способами взаимодействия со взрослыми и сверстниками.
5. Способный управлять своим поведением и планировать свои действия на основе первичных ценностных представлений, соблюдающий элементарные общепринятые нормы и правила поведения.
6. Способный решать интеллектуальные и личностные задачи (проблемы), адекватные возрасту.
7. Имеющий первичные представления о себе, семье, обществе, государстве, мире и природе.
8. Овладевший универсальными предпосылками учебной деятельности.
9. Овладевший необходимыми умениями и навыками.

В начале учебного года было продиагностировано всего 89 детей, что составляет 94 % от общего количества воспитанников (94 ребёнка), посещавших МБДОУ.

Всего в конце учебного года было диагностировано 88 детей, что составляет **97 %** от общего количества воспитанников (91 ребёнок), посещающих в данный

момент МБДОУ.

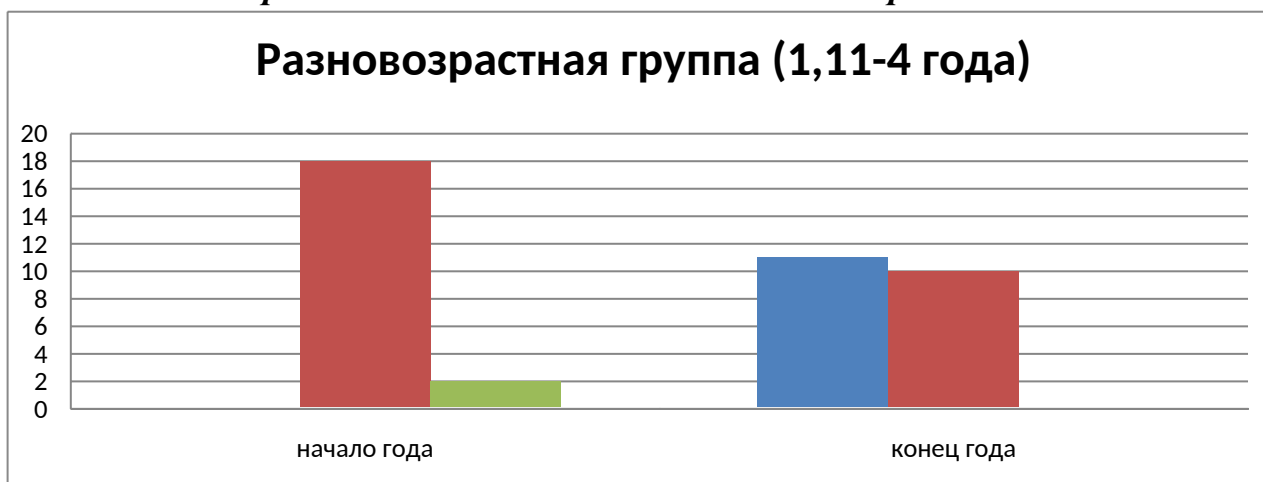
Педагогическая диагностика освоения образовательной программы основывалась на анализе достижений детьми по следующим образовательным областям: «Физическое развитие», «Речевое развитие», «Социально-коммуникативное развитие», «Познавательное развитие», «Художественно-эстетическое развитие».

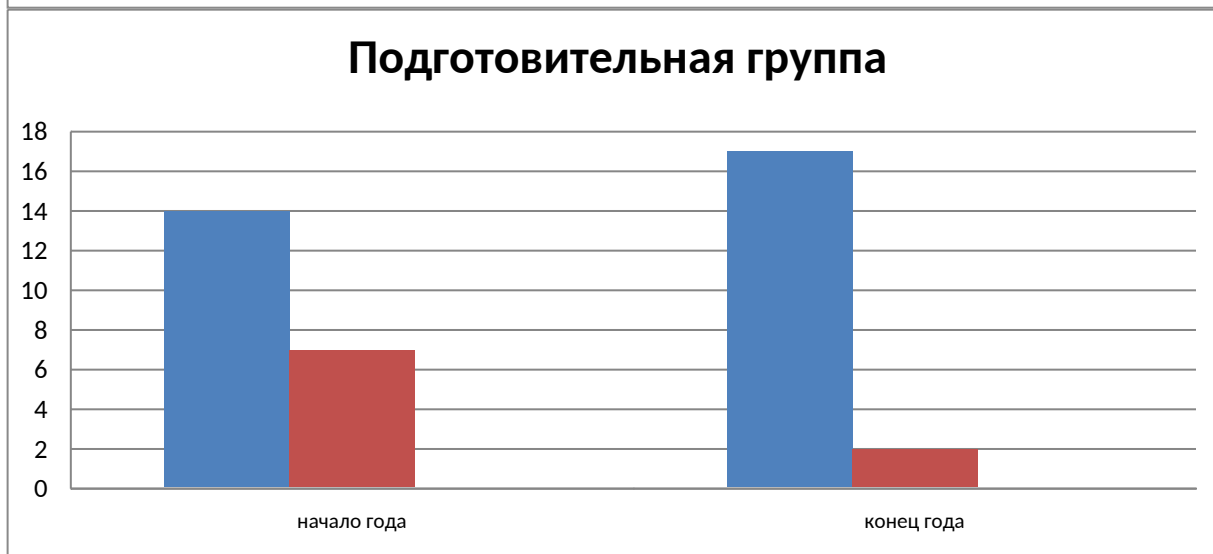
Педагогическую диагностику освоения образовательной программы проводили: в разновозрастной группе (1,11-4 года) воспитатель Чупак Л. Я. и педагог-психолог Карачуль З.К.; в разновозрастной группе (3-5 лет) воспитатель Лукашова А. Н. и педагог-психолог Карачуль З.К.; в старшей группе воспитатель Ахмедова С. А. и педагог-психолог Карачуль З.К.; в подготовительной группе воспитатель Халилова Э. Р. и педагог-психолог Карачуль З.К.

Форма проведения педагогической диагностики преимущественно представляет собой наблюдение за активностью ребенка в различные периоды пребывания в дошкольном учреждении, анализ продуктов детской деятельности и специальные педагогические пробы, организуемые педагогами.

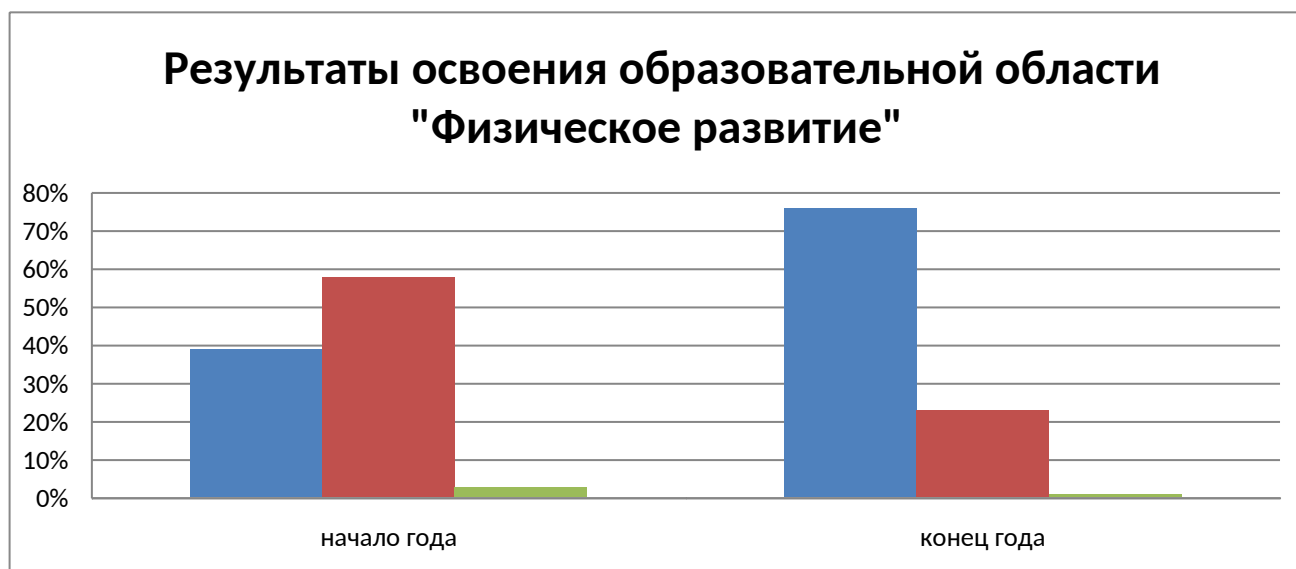
По результатам диагностики были выявлены следующие уровни освоения образовательной программы дошкольного образования:

Образовательная область «Физическое развитие»





	Начало года	Конец года
сформирован	35 детей – 39 %	67 детей – 76 %
в стадии формирования	51 ребёнок – 58 %	20 детей – 23 %
не сформирован	3 ребёнка – 3 %	1 ребёнок – 1 %



НАЧАЛО ГОДА: Уровень освоения ОО «Физическое развитие» не сформирован у 3 детей, что составляет 3 % от общего количества продиагностированных детей.

Уровень освоения ОО «Физическое развитие» находится в стадии формирования у 51 ребёнка, что составляет 58 % от общего количества продиагностированных детей.

Уровень освоения ОО «Физическое развитие» сформирован у 35 детей, что составляет 39% от общего количества детей.

Результаты диагностирования: эффективность педагогических действий составила - **97 %** (сформирован и в стадии формирования).

Таким образом, можно сказать, что в основном уровень освоения образовательной области «Физическая культура» находится на среднем уровне.

Выявленные проблемы:

- недостаточная сформированность активной позиции в отношении собственного здоровья, умения организовывать собственную двигательную деятельность и деятельность сверстников;
- недостаточное развитие у детей осознания своего двигательного поведения как по инициативе взрослого, так и по своему усмотрению.

Причины:

- недостаточное создание условий для развития инициативы, самостоятельности, творчества в двигательной активности, развития способности к самоконтролю, самооценке при выполнении основных движений.

КОНЕЦ ГОДА: Уровень освоения ОО «Физическое развитие» не сформирован у 1 воспитанника, что составляет 1 % от общего количества продиагностированных детей.

Уровень освоения ОО «Физическое развитие» находится в стадии формирования у 20 детей, что составляет 23 % от общего количества продиагностированных детей.

Уровень освоения ОО «Физическое развитие» сформирован у 67 детей, что составляет 76% от общего количества детей.

Результаты диагностирования: эффективность педагогических действий составила - **99 %** (сформирован и в стадии формирования).

Таким образом, можно сказать, что в основном уровень освоения образовательной области «Физическое развитие» находится на достаточном уровне. На конец года эффективность педагогических действий выросла на **2 %**.

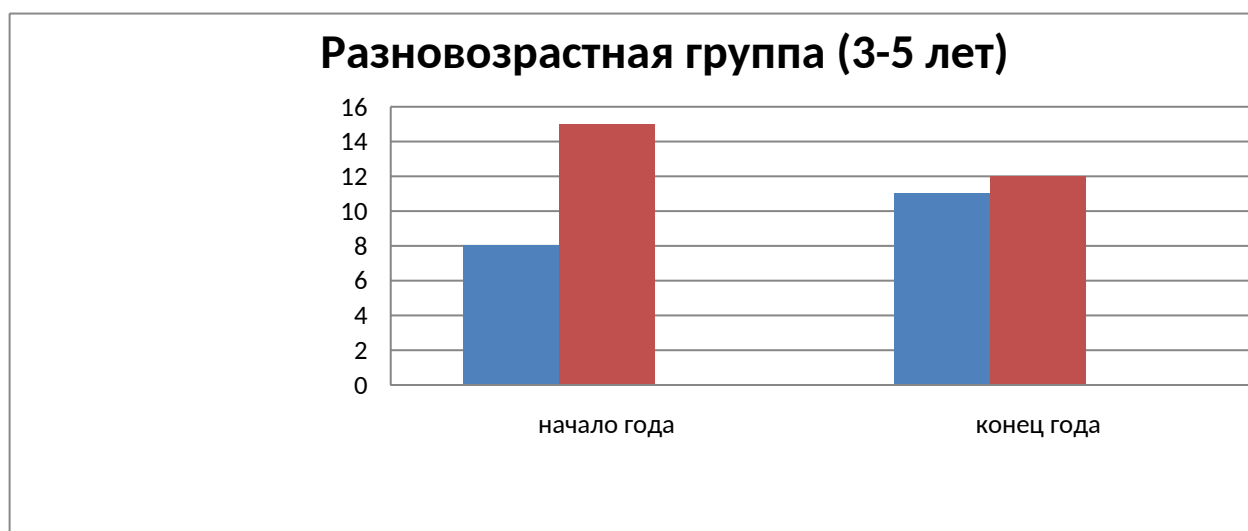
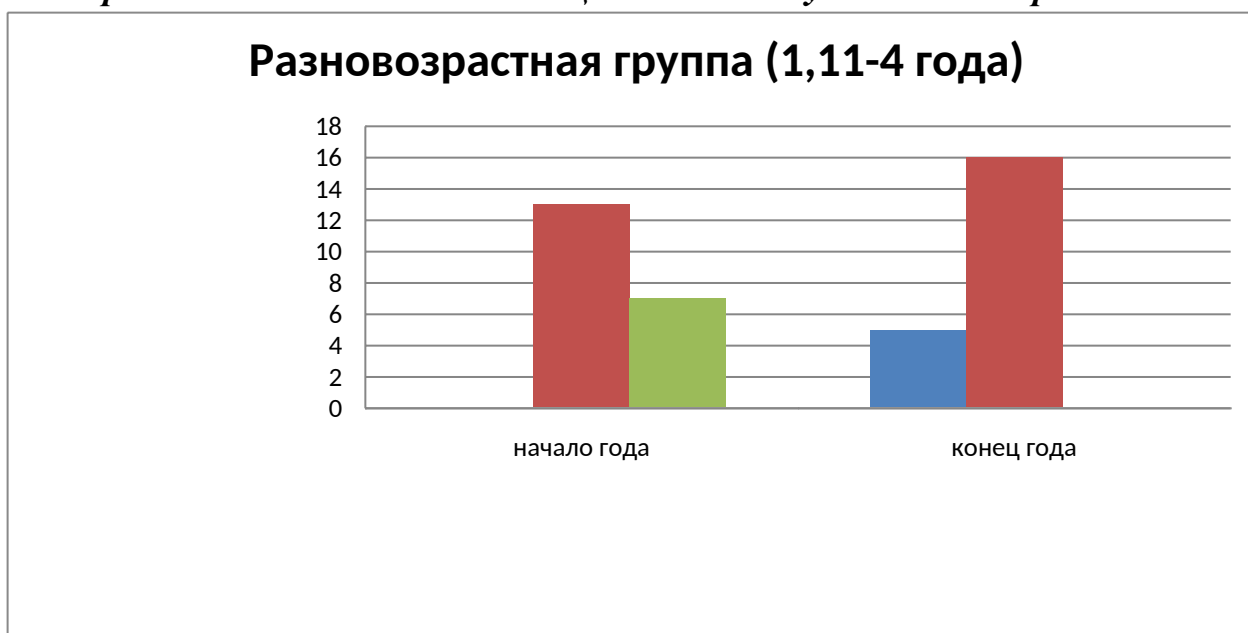
Перспективы оптимизации работы по физическому развитию:

1. Организация развивающей предметно-пространственной среды в соответствии с ФГОС ДО и ФОП ДО.
2. Создание педагогами атмосферы эмоционального благополучия и психологического комфорта при общении с детьми и их обучении (личностно-ориентированный подход и индивидуализация образовательного процесса);
3. Учет возрастной адекватности при выборе методов и приёмов, а также форм работы с детьми в соответствии с возрастными и психофизиологическими возможностями и индивидуальным развитием каждого ребёнка;
4. Поддержка индивидуальности и инициативы детей во всех формах физкультурно-оздоровительной работы (прогулки, утренняя гимнастика, физкультурные

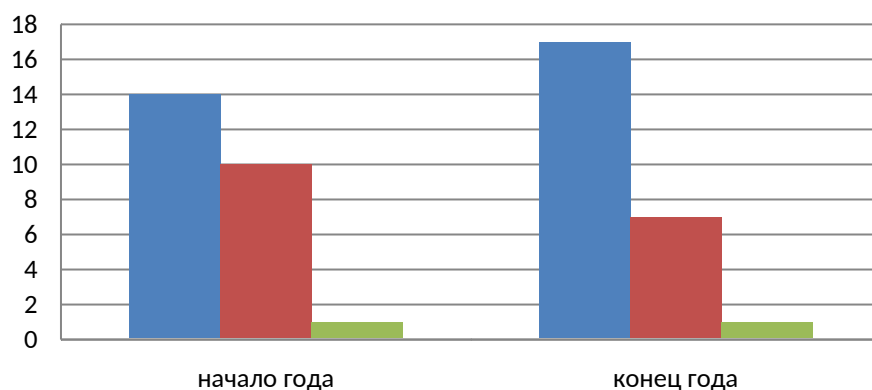
занятия, физкультминутки, подвижные игры, спортивные праздники и развлечения)

5. Освоение педагогами образовательных технологий (з/с, проектная, ИКТ, авторские технологии физического развития, формирующих в детях желание осваивать новое, проявлять интерес, любознательность);
6. Взаимодействие педагогов ДОУ;
7. Взаимодействие с родителями воспитанников.

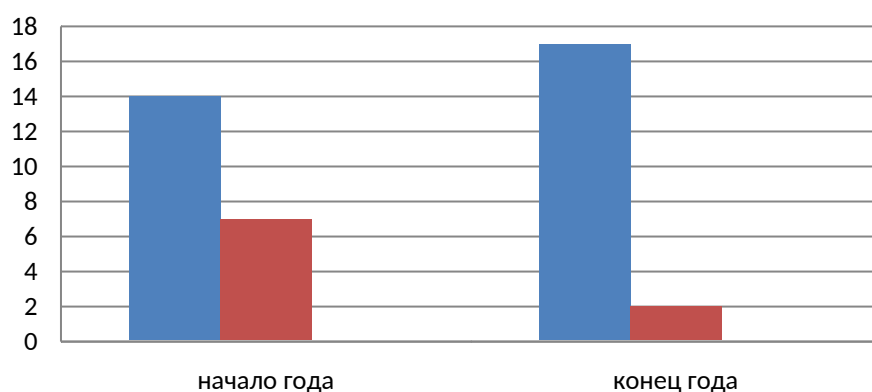
Образовательная область «Социально-коммуникативное развитие»



Старшая группа

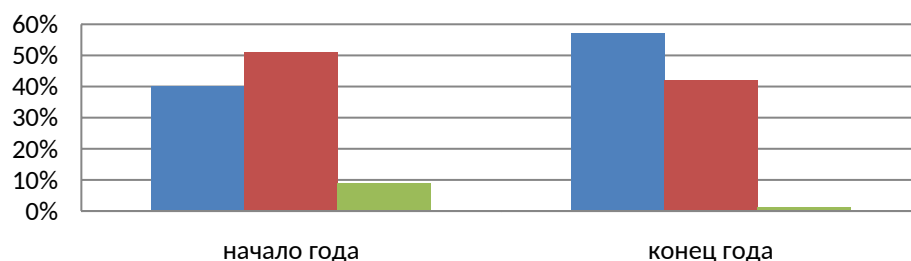


Подготовительная группа



	Начало года	Конец года
сформирован	36 детей – 40 %	50 детей – 57 %
в стадии формирования	45 детей – 51 %	37 детей – 42 %
не сформирован	8детей – 9 %	1 ребёнок - 1 %

Результаты освоения образовательной области "Социально-коммуникативное развитие"



НАЧАЛО ГОДА: Уровень освоения ОО «Социально-коммуникативное развитие» не сформирован у 8 детей, что составляет 9 % от общего количества диагностированных детей в начале учебного года.

Уровень освоения ОО «Социально-коммуникативное развитие» находится в стадии формирования у 45 детей, что составляет 51 % от общего количества детей.

Уровень освоения ОО «Социально-коммуникативное развитие» сформирован у 36 детей, что составляет 40 % от общего количества детей.

Результаты диагностирования: эффективность педагогических действий составила - **91 %** (сформирован и в стадии формирования).

Таким образом, можно сказать, что в основном уровень освоения образовательной области «Социально-коммуникативное развитие» находится на среднем уровне.

Выявленные проблемы:

- недостаточное развитие умения оценивать свои поступки и поступки сверстников, использовать речь в совместных играх, при решении конфликтных ситуаций;
- неустойчивая сформированность соблюдения элементарных правил безопасности в быту и общественных местах.

Причины:

- неспособность и неготовность некоторых семей к созданию условий для гармоничной социализации ребёнка, ослабление преемственных связей между семейным и дошкольным воспитанием;
- неэффективный подбор форм взаимодействия с родителями.

КОНЕЦ ГОДА: Уровень освоения ОО «Социально-коммуникативное развитие» не сформирован у 1 ребёнка, что составляет 1 % от общего количества диагностированных детей в конце учебного года.

Уровень освоения ОО «Социально-коммуникативное развитие» находится в стадии формирования у 37 детей, что составляет 42 % от общего количества детей.

Уровень освоения ОО «Социально-коммуникативное развитие» сформирован у 50 детей, что составляет 57 % от общего количества детей.

Результаты диагностирования: эффективность педагогических действий составила - **99%** (сформирован и в стадии формирования).

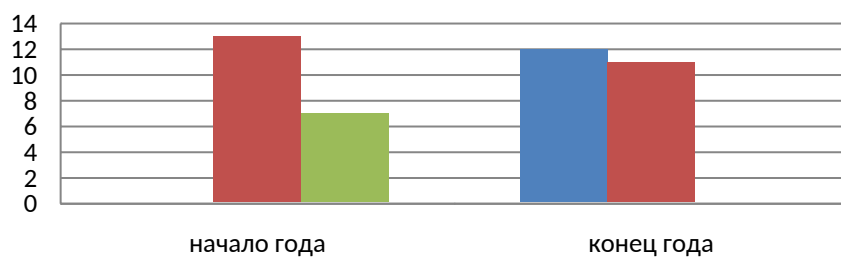
Таким образом, можно сказать, что в основном уровень освоения образовательной области «Социально-коммуникативное развитие» находится на достаточном уровне. На конец года эффективность педагогических действий выросла на **8 %**.

Перспективы оптимизации работы по социально-коммуникативному развитию:

1. Системное использование личностно-ориентированных технологий;
2. Разнообразить формы взаимодействия с родителями: обмен опытом семейного воспитания, круглые столы, дискуссии, опросы, анкетирование, решение проблемных ситуаций;
3. Формировать у детей навыки толерантного поведения в обществе;
4. Развивать интерес дошкольников к истории семьи и родной страны;
5. Повышать уровень информированности родителей о деятельности МБДОУ «Чапаевский детский сад «Орешек» по данной теме.

Образовательная область «Познавательное развитие»

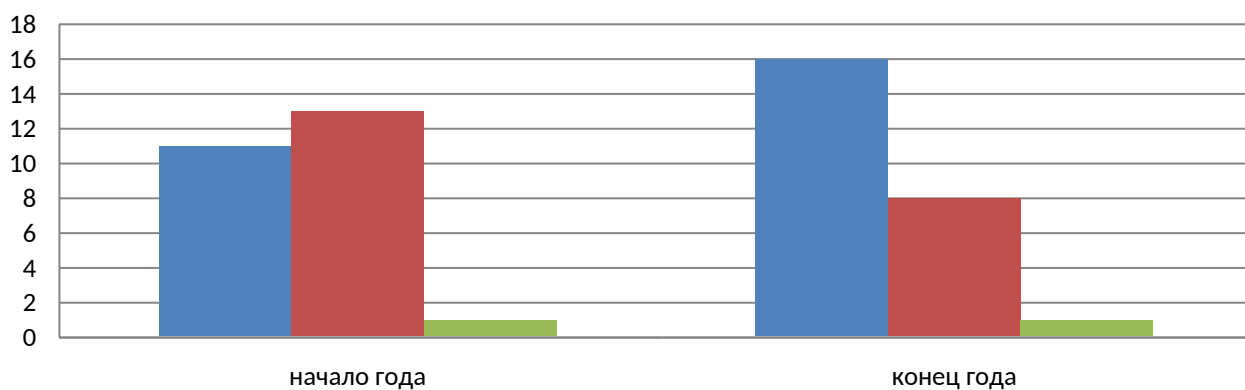
Разновозрастная группа (1,11-4 года)



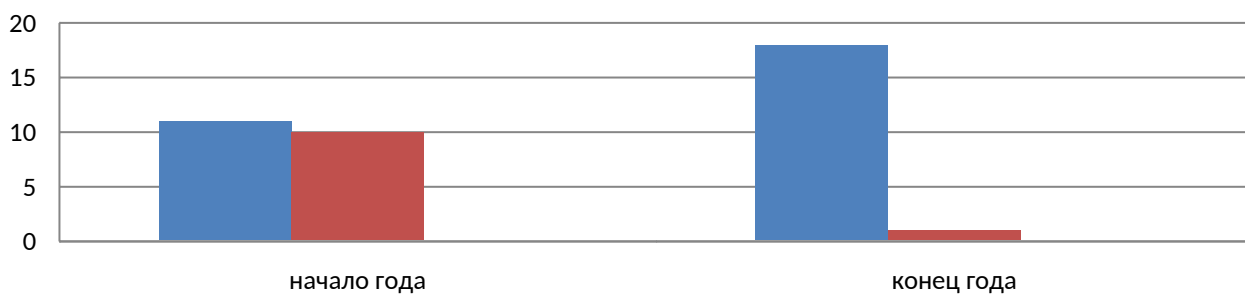
Разновозрастная группа (3-5 лет)



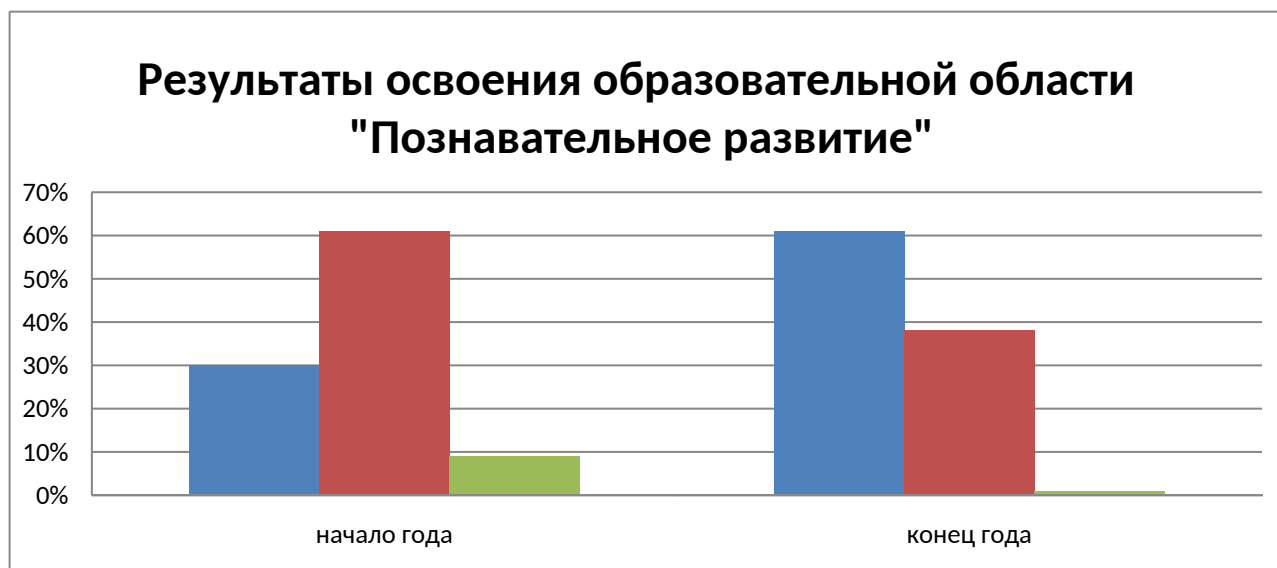
Старшая группа



Подготовительная группа



	Начало года	Конец года
сформирован	27 детей - 30 %	54 ребёнка – 61 %
в стадии формирования	54 ребёнка – 61 %	33 ребёнка – 38 %
не сформирован	8 детей – 9 %	1 ребёнок – 1 %



НАЧАЛО ГОДА: Уровень освоения ОО «Познавательное развитие» не сформирован у 8 детей, что составляет 9 % от общего количества продиагностированных детей в начале учебного года.

Средний уровень освоения ОО «Познавательное развитие» показали 54 ребёнка, что составляет 61% от общего количества детей.

Уровень освоения ОО «Познавательное развитие» сформирован у 27 детей, что составляет 30% от общего количества детей.

Результаты диагностирования: эффективность педагогических действий составила - **91 %** (сформирован и в стадии формирования).

Таким образом, можно сказать, что в основном уровень освоения образовательной области «Познавательное развитие» находится на среднем уровне.

Выявленные проблемы:

- недостаточная эффективность развития умения использовать обобщенные способы обследования объектов, самостоятельного использования экспериментирования;
- недостаточная эффективность ознакомления с родным краем.

Причины:

- организация познавательной деятельности не в полной мере строится с учетом особенностей развития и возможностями детей, их интересами;
- используются не все виды детской деятельности для формирования первичных представлений о малой родине и Отечестве.

КОНЕЦ ГОДА: Уровень освоения ОО «Познавательное развитие» не сформирован у 1 ребёнка, что составляет 1 % от общего количества продиагностированных детей в конце учебного года.

Средний уровень освоения ОО «Познавательное развитие» показали 33 ребёнка, что составляет 38% от общего количества детей.

Уровень освоения ОО «Познавательное развитие» сформирован у 54 детей, что составляет 61% от общего количества детей.

Результаты диагностирования: эффективность педагогических действий составила - **99 %** (сформирован и в стадии формирования).

Таким образом, можно сказать, что в основном уровень освоения образовательной области

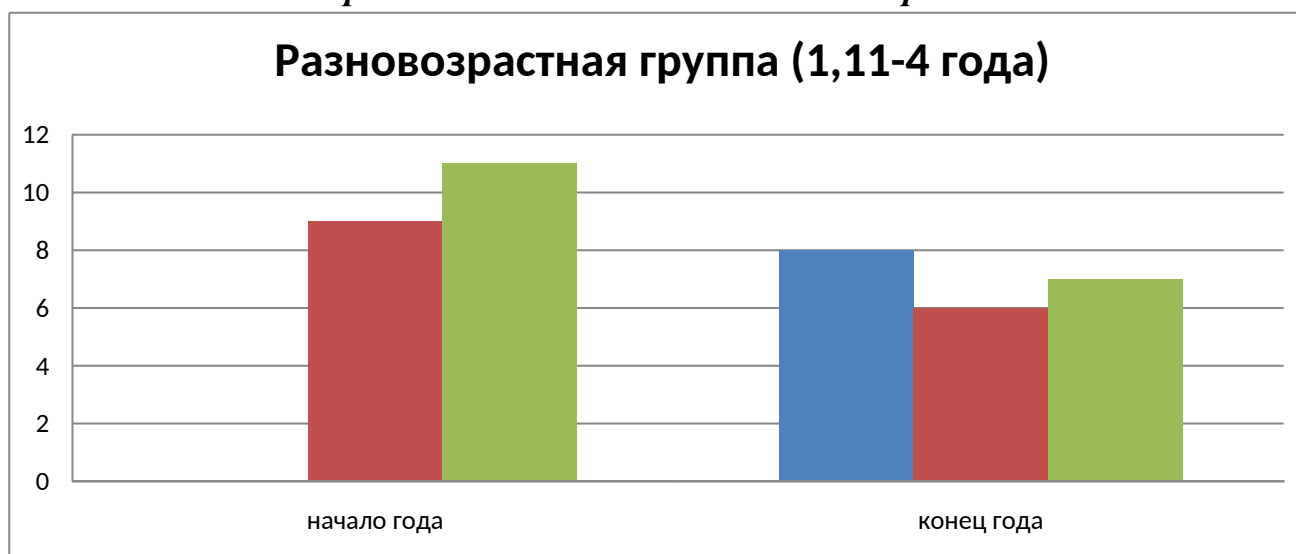
«Познавательное развитие» находится на достаточном уровне. На конец года эффективность педагогических действий выросла на 9 %.

Перспективы оптимизации работы по познавательному развитию:

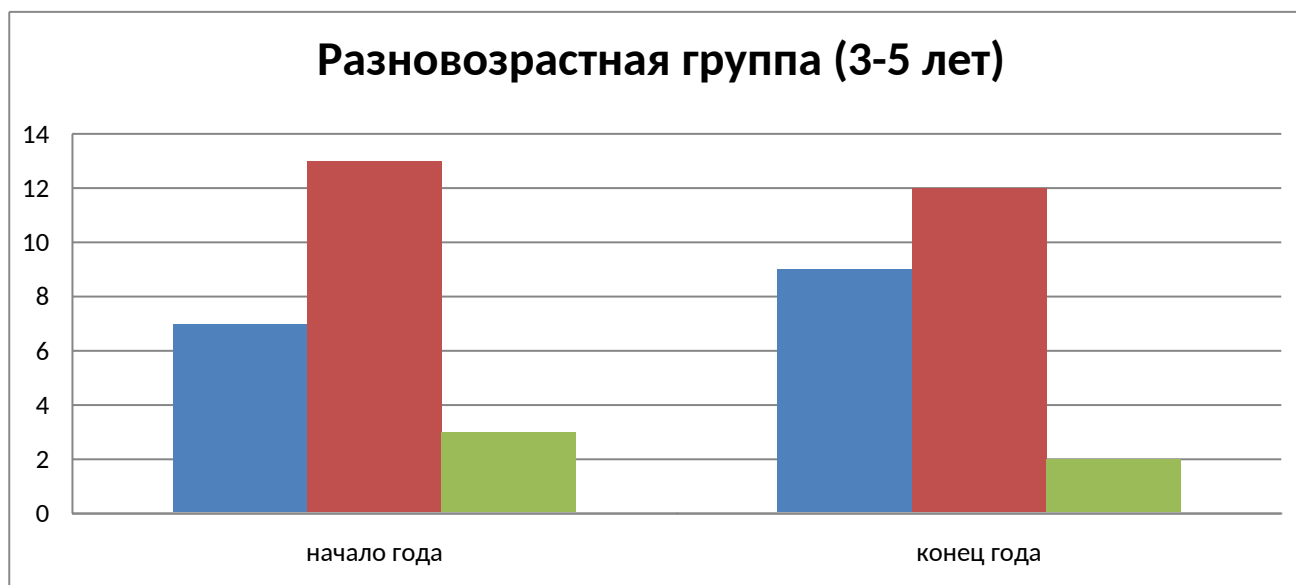
1. Повысить познавательную активность у дошкольников.
2. Использовать проектный метод в работе с детьми, способствующий созданию единого образовательного пространства и развитию познавательных способностей детей.
3. Сформировать систему методического обеспечения: картотеки — дидактических игр, сюжетно-ролевых игр, проекты.
4. Обеспечивать индивидуализацию познавательного развития воспитанников, учитывая особенности развития творческих способностей и возможностей детей, их интересов.
5. Пополнить развивающую предметно-пространственную среду.

Образовательная область «Речевое развитие»

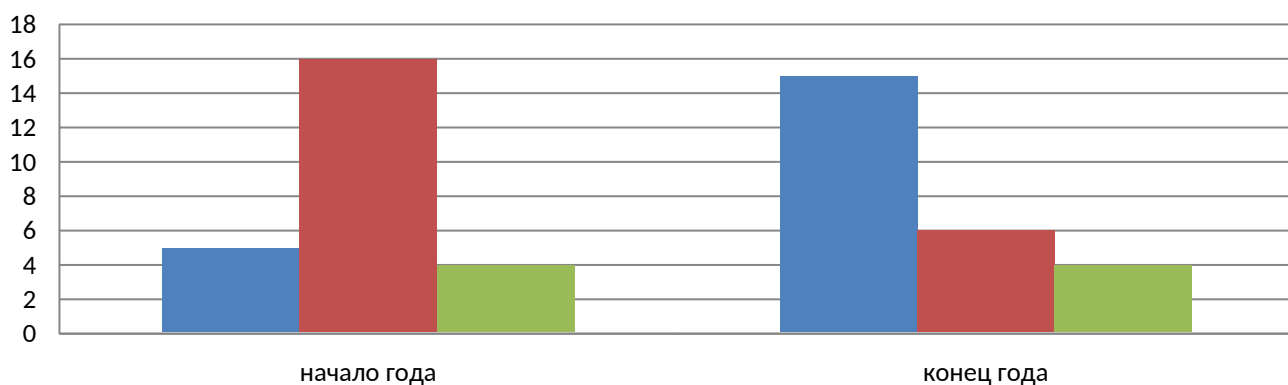
Разновозрастная группа (1,11-4 года)



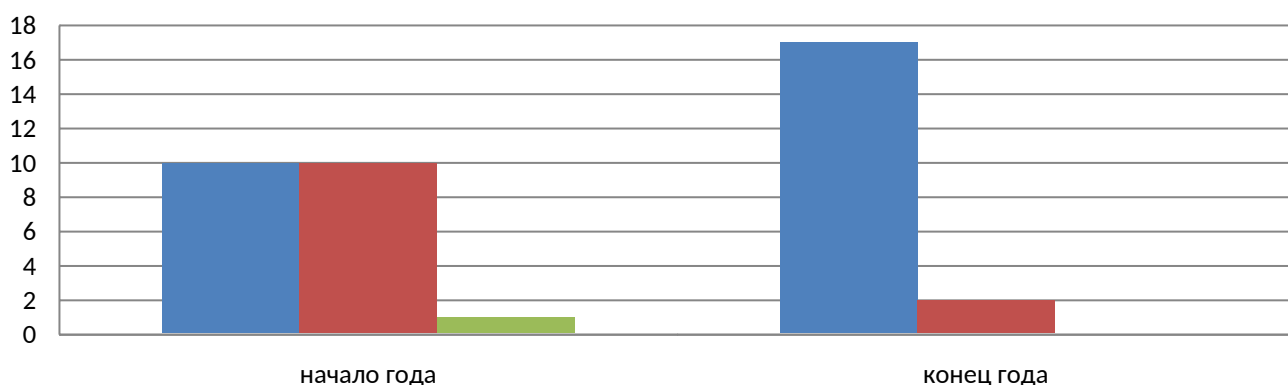
Разновозрастная группа (3-5 лет)



Старшая группа

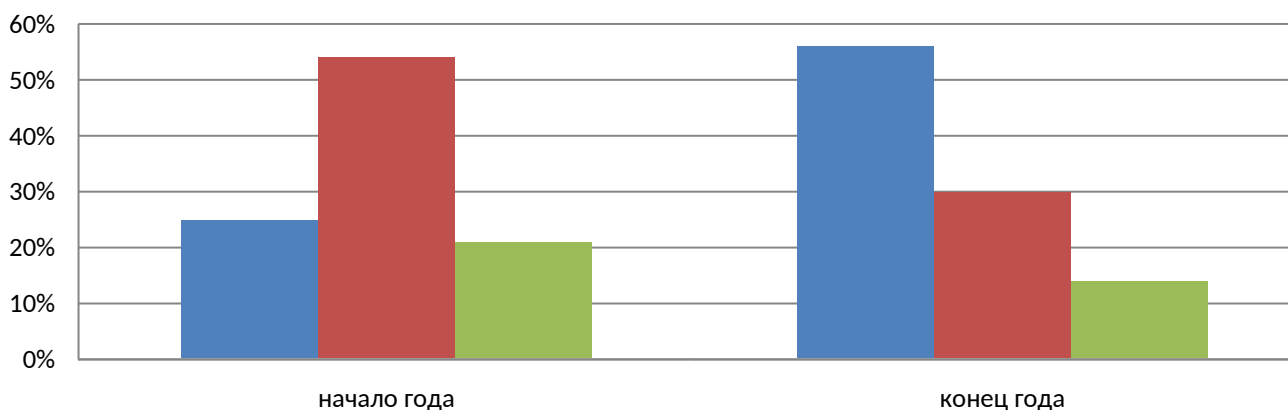


Подготовительная группа



	Начало года	Конец года
сформирован	22 ребёнка – 25 %	49 детей – 56 %
в стадии формирования	48 детей – 54 %	26 детей – 30 %
не сформирован	19 детей – 21 %	13 детей – 14 %

Результаты освоения образовательной области "Речевое развитие"



НАЧАЛО ГОДА: Уровень освоения ОО «Речевое развитие» не сформирован у 19 детей, что составляет 21 % от общего количества детей.

Уровень освоения ОО «Речевое развитие» находится в стадии формирования у 48 детей, что составляет 54% от общего количества детей.

Уровень освоения ОО «Речевое развитие» сформирован у 22 детей, что составляет 25 % от общего количества детей.

Результаты диагностирования: эффективность педагогических действий составила - **79 %** (сформирован и в стадии формирования).

Таким образом, можно сказать, что в основном уровень освоения образовательной области «Речевое развитие» находится на среднем уровне.

Выявленные проблемы:

- недостаточная эффективность развития связной речи, звуковой культуры речи, грамматического строя.

Причины:

- в детский сад приходят дети, не владеющие речью в соответствии со своим возрастом.

- отсутствие логопеда.

КОНЕЦ ГОДА: Уровень освоения ОО «Речевое развитие» не сформирован у 13 детей, что составляет 14% от общего количества детей.

Уровень освоения ОО «Речевое развитие» находится в стадии формирования у 26 детей, что составляет 30 % от общего количества детей.

Уровень освоения ОО «Речевое развитие» сформирован у 49 детей, что составляет 56 % от общего количества детей

Результаты диагностирования: эффективность педагогических действий составила - **86 %** (сформирован и в стадии формирования).

Таким образом, можно сказать, что в основном уровень освоения образовательной области «Речевое развитие» находится на достаточном уровне. На конец года эффективность педагогических действий выросла на 7 %.

Перспективы оптимизации работы по речевому развитию:

1. Систематически осуществлять индивидуальную работу по развитию речи во всех видах деятельности;

2. Совершенствовать работу по воспитанию звуковой культуры речи дошкольников средствами применения эффективных методов и приемов.

3. Совершенствовать работу по приобщению дошкольников к детской литературе.

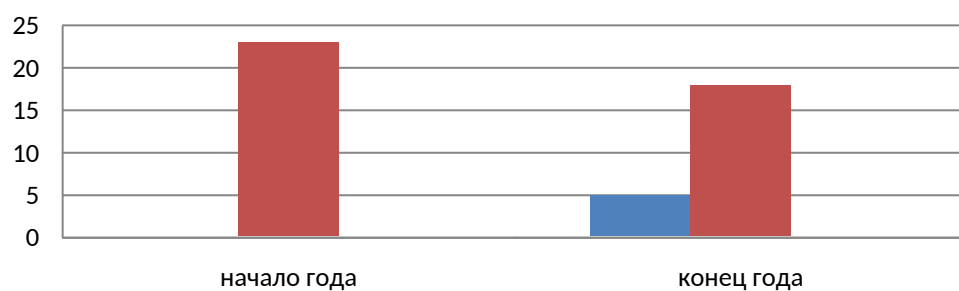
4. Пополнить детскую библиотеку произведениями устного народного творчества, классиками и современниками детской литературы.

5. Повысить эффективность воспитательно-образовательного процесса по развитию речи с помощью согласования усилий и единства требований к детям в семье и в ДОУ.

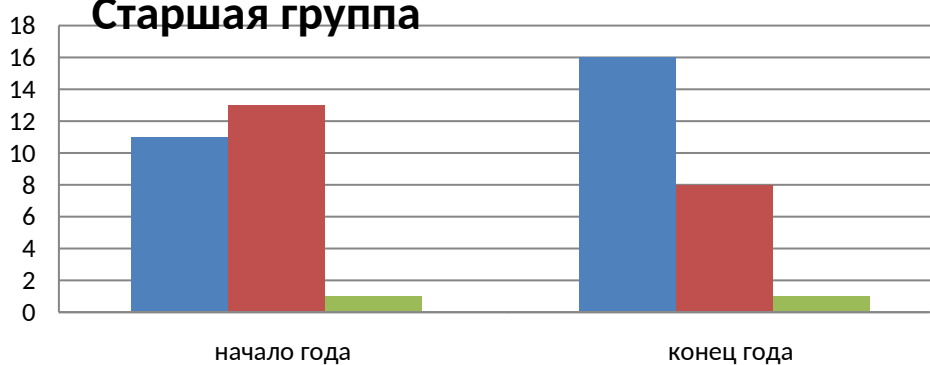
Образовательная область «Художественно-эстетическое развитие»



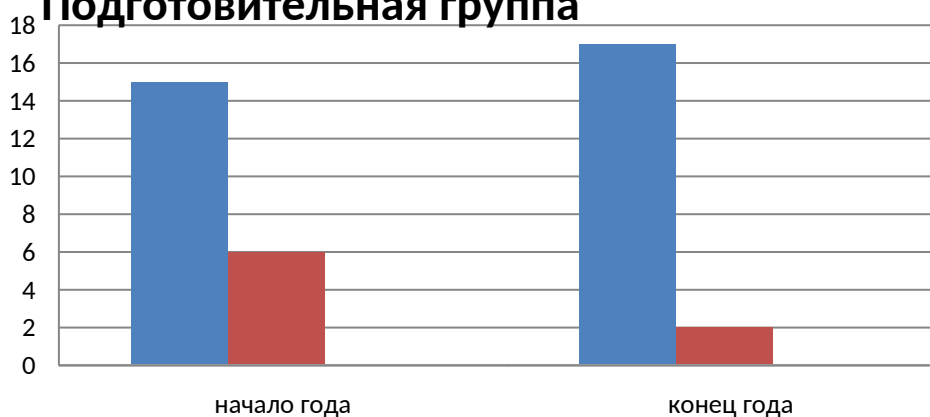
Разновозрастная группа (3-5 лет)



Старшая группа

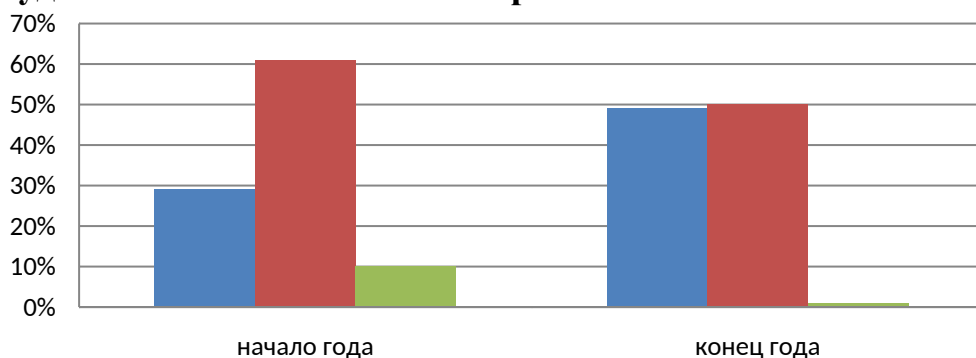


Подготовительная группа



	Начало года	Конец года
сформирован	26 детей – 29 %	43 ребёнка – 49 %
в стадии формирования	54 ребёнка – 61%	44 ребёнка – 50 %
не сформирован	9 детей – 10 %	1 ребёнок – 1 %

Результаты освоения образовательной области "Художественно - эстетическое развитие"



НАЧАЛО ГОДА: Уровень освоения ОО «Художественно–эстетическое развитие» не сформирован у 9 детей, что составляет 10 % от общего количества диагностированных детей в начале учебного года.

Уровень освоения ОО «Художественно–эстетическое развитие» находится в стадии формирования у 54 детей, что составляет 61% от общего количества детей.

Уровень освоения ОО «Художественно–эстетическое развитие» сформирован у 26 детей, что составляет 29 % от общего количества детей.

Результаты диагностирования: эффективность педагогических действий составила - **90 %** (сформирован и в стадии формирования).

Таким образом, можно сказать, что в основном уровень освоения образовательной области «Художественно-эстетическое развитие» находится на среднем уровне.

Выявленные проблемы:

- недостаточная эффективность ознакомления с видами и образцами отечественного искусства;
- невысокая сформированность умений в рисовании, лепке, аппликации, прикладном творчестве, конструктивно-модульной деятельности.

Причины:

- недостаточно созданы условия для приобщения детей к народному искусству;
- недостаточно созданы условия для развития творческих способностей, самостоятельной творческой деятельности детей.

КОНЕЦ ГОДА: Уровень освоения ОО «Художественно–эстетическое развитие» не сформирован у 1 ребёнка, что составляет 1 % от общего количества диагностированных детей в конце учебного года.

Уровень освоения ОО «Художественно–эстетическое развитие» находится в стадии формирования у 44 детей, что составляет 50 % от общего количества детей.

Уровень освоения ОО «Художественно–эстетическое развитие» сформирован у 43 детей, что составляет 49 % от общего количества детей.

Результаты диагностирования: эффективность педагогических действий составила - **99 %** (сформирован и в стадии формирования).

Таким образом, можно сказать, что в основном уровень освоения образовательной области «Художественно-эстетическое развитие» находится на достаточном уровне.

На конец года эффективность педагогических действий выросла на **8 %**.

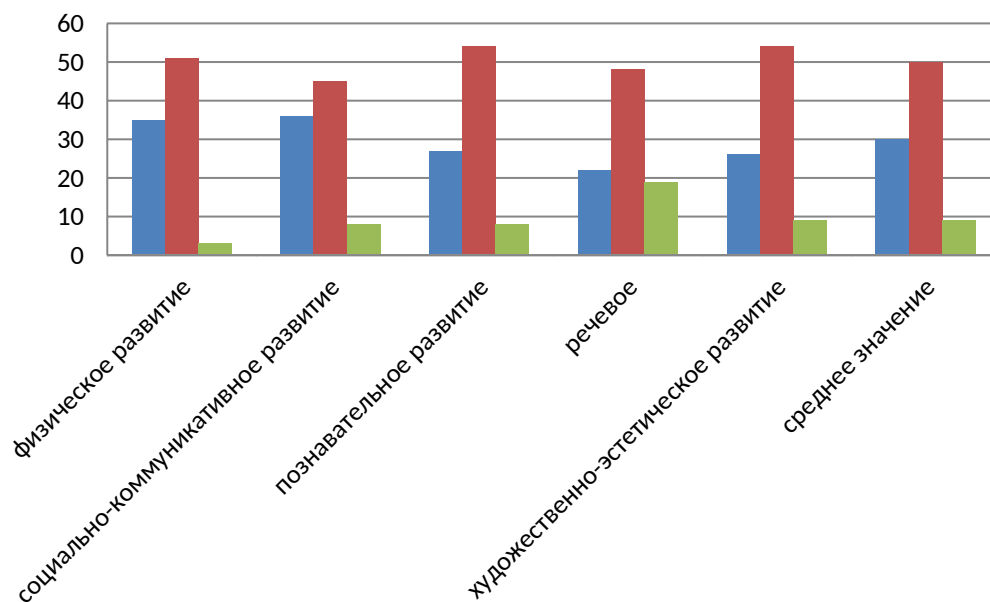
Перспективы оптимизации работы по художественно-эстетическому развитию:

1. Обеспечивать индивидуализацию художественно-эстетического развития воспитанников, учитывая особенности развития творческих способностей и возможностей детей, их интересов.

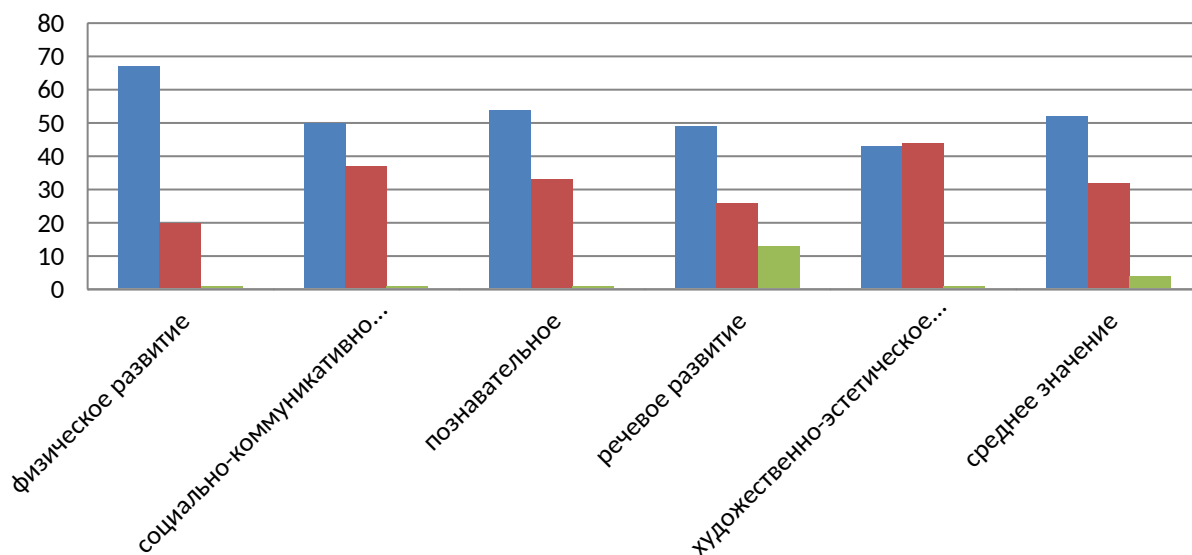
2. Разработать педагогические проекты по художественно-эстетическому развитию с активным привлечением родителей.

По результатам диагностики были выявлены следующие уровни освоения основной образовательной программы:

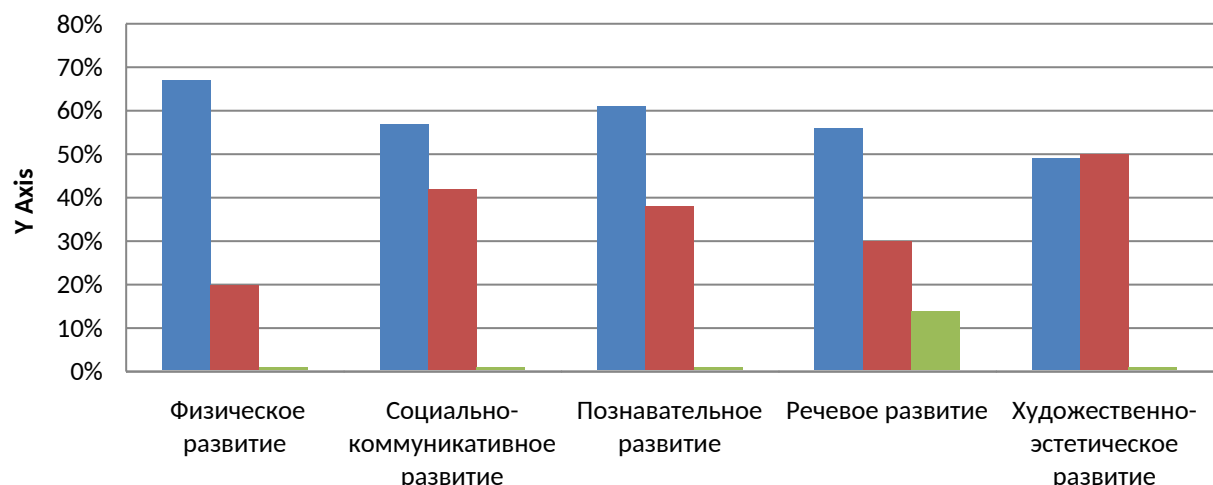
Сравнительный анализ результатов освоения ОП по образовательным областям (начало года)



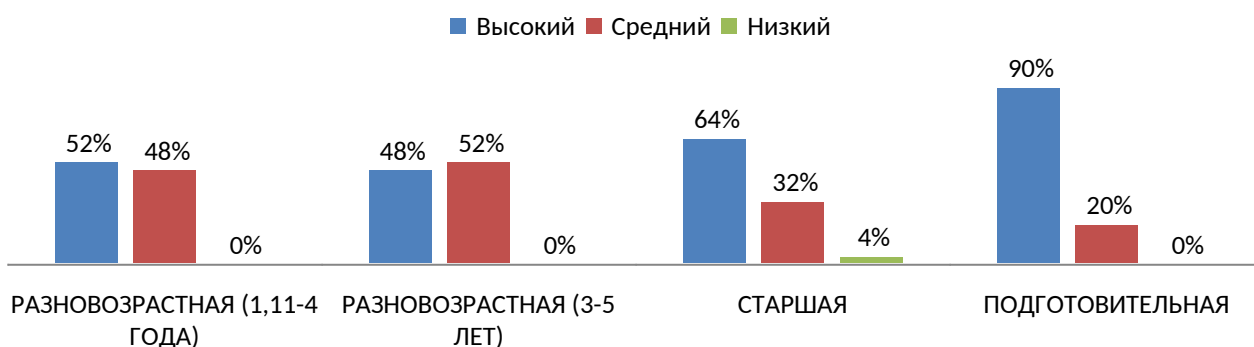
Сравнительный анализ результатов освоения ОП по образовательным областям (конец года)



Результаты освоения ОП в 2025/2026 учебном году



Сравнительный анализ результатов освоения ОП ДО по возрастным группам

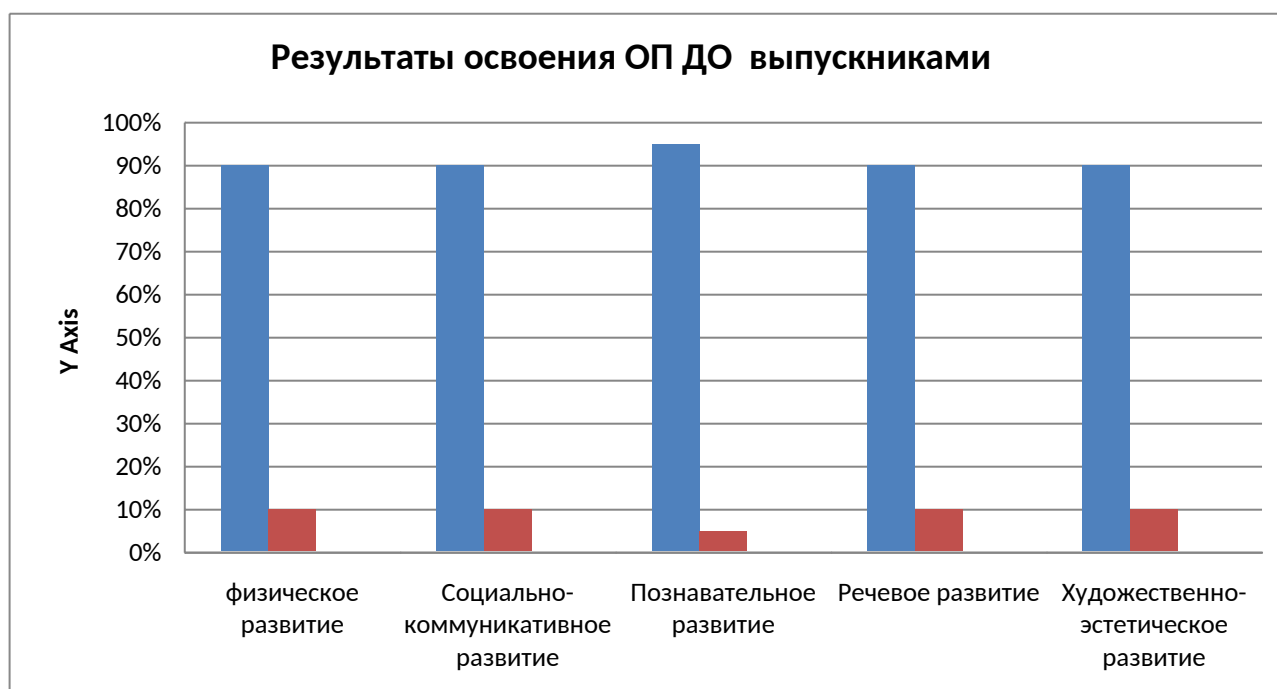


Диагностика детского развития в 2025/2026 учебном году по интегративным качествам:

№ п/п	Интегративные качества	Количество детей	%
1	Физически развитый, овладевший основными культурно-гигиеническими навыками;	В -68 С-19 Н-1	В -77% С- 22% Н- 1%
2	Любознательный, активный;	В -75 С-12 Н-1	В -85% С- 14% Н- 1%
3	Эмоционально отзывчивый;	В -59 С-27 Н-2	В - 67% С- 31% Н- 2%
4	Овладевший средствами общения и способами взаимодействия со взрослыми и сверстниками;	В -65 С-22 Н-1	В - 74% С- 25% Н- 1%
5	Способный управлять своим поведением и планировать свои действия на основе первичных ценностных представлений, соблюдающий	В -67 С-19 Н-2	В -76% С- 22% Н- 2%

	элементарные общепринятые нормы и правила поведения;		
6	Способный решать интеллектуальные и личностные задачи (проблемы), адекватные возрасту;	В -53 С-30 Н-5	В –60% С- 34% Н- 16%
7	Имеющий первичные представления о себе, семье, обществе, государстве, мире и природе;	В -64 С-23 Н-1	В –73% С- 26% Н- 1%
8	Овладевший универсальными предпосылками учебной деятельности.	В -52 С-34 Н-2	В –59% С-39% Н- 2%
9	Овладевший необходимыми умениями и навыками.	В -50 С- 36 Н-2	В -57% С- 41% Н- 2%

Анализ уровня развития выпускников в 2025/2026 учебном году



Результаты мониторинга по образовательным областям МБДОУ «Чапаевский детский сад «Орешек» за 2025-2026 учебный год

МБДОУ (дошкольный уровень)		Показатели по образовательным областям															Общие результаты диагностики освоения ОП, (%)			
ГРУППА	Кол. детей	Физическое развитие (%)			Социально-коммуникативное развитие (%)			Познавательное развитие (%)			Речевое развитие (%)			Художественно-эстетическое развитие (%)			В	С	Н	
		В	С	Н	В	С	Н	В	С	Н	В	С	Н	В	С	Н				
1	Общее кол-во детей в ОУ	91																		
	Не диагностирован	3																(%)	(%)	(%)
2	разновозрастная (1,11-4 года)	21	52%	48%	0%	24%	76%	0%	38%	62%	0%	38%	29%	33%	24%	76%	0%	35,2%	58,2%	6,6%
3	разновозрастная (3-5 лет)	23	83%	17%	0%	48%	52%	0%	52%	48%	0%	39%	52%	9%	22%	78%	0%	48,8%	49,4%	1,8%
4	старшая	25	80%	16%	4%	68%	28%	4%	64%	32%	4%	60%	24%	16%	64%	32%	4%	67,2%	26,4%	6,4%
5	подготовительная	19	90%	10%	0%	90%	10%	0%	95%	5%	0%	90%	10%	0%	90%	10%	0%	91%	9%	0%
			76,25%	22,75%	1%	57,5%	41,5%	1%	62,25%	36,75%	1%	56,75%	28,75%	14,5%	50%	49%	1%	60,55%	35,75%	3,7%

Выводы и перспективы в работе.

Педагогическая диагностика показала достаточные результаты освоения образовательной программы. Дети приходят в детский сад, обладая минимальным набором знаний, имеют дефекты речи и маленький словарный запас, не владеют навыками продуктивной деятельности. Наиболее высокая эффективность педагогических действий по физическому, художественно-эстетическому и социально-коммуникативному развитию. По речевому и познавательному развитию – на достаточном уровне.

Анализ диагностических карт по каждой образовательной области позволил определить индивидуальные потребности детей, необходимость построения вариативного развивающего образования, ориентированного на уровень развития, проявляющийся у ребенка в совместной деятельности со взрослым и сверстниками.

Определены траектории развития каждого ребенка. Создана социальная ситуация развития детей, поддерживается детская инициатива и самостоятельность в разных видах деятельности, способствующих развитию мышления, речи, общения, воображения и детского творчества, личностного, физического и художественно-эстетического развития детей. Немаловажное значение также имеет использование в образовательной деятельности форм и методов работы с детьми, соответствующих их возрастным и индивидуальным особенностям, использование современных технологий (мультимедийные презентации разнообразят занятия и повысят интерес детей).

Особое внимание будет уделено оснащению развивающей предметно-пространственной среды для более успешной реализации всех образовательных областей, соответствующей возрастным, индивидуальным, психологическим и физиологическим особенностям детей.

Намечены перспективы на использование в работе новых форм и методов взаимодействия с родителями (законными представителями) по вопросам образования ребенка, для непосредственного вовлечения их в образовательную деятельность, в том числе посредством создания образовательных проектов совместно с семьей на основе выявления потребностей и поддержки образовательных инициатив родителей, таких как знакомство с малой родиной, использование оздоровительных технологий в детском саду и дома, совместное участие в конкурсах, спортивных мероприятиях.

В целом, результаты диагностики показали достаточный уровень освоения детьми программы с учетом образовательных областей, а также развитие интегративных качеств у дошкольников.

Рекомендации:

Воспитателям всех групп:

1. Педагогам особое внимание следует уделить детям, показавшим низкий уровень освоения образовательных областей. Осуществлять дифференцированный подход, с целью улучшения освоения программы и развития интегративных качеств.
2. Провести анализ эффективности организации образовательного процесса по образовательным областям в группе, составить план устранения недостатков и устранить имеющиеся недостатки.
3. По результатам диагностики провести родительское собрание с целью ознакомления с её итогами и организации индивидуальной работы с каждым ребенком.

Руководитель группы старший воспитатель _____

Члены группы:

_____ Е. А. Апкаликова
_____ С. А. Ахмедова
_____ А. Н. Лукашова
_____ Л. Я. Чупак
_____ Э. Р. Халилова
_____ Ю. А. Пономарёва
_____ М. В. Печникова