

МУНИЦИПАЛЬНОЕ БЮДЖЕТНОЕ ДОШКОЛЬНОЕ ОБРАЗОВАТЕЛЬНОЕ
УЧРЕЖДЕНИЕ «ДЕТСКИЙ САД «ДРУЖБА» СЕЛА СКАЛИСТОЕ
БАХЧИСАРАЙСКОГО РАЙОНА РЕСПУБЛИКИ КРЫМ

СОГЛАСОВАН

Начальник Управления образования,
молодежи и спорта Бахчисарайского
района
М.Ф.Понкратова

УТВЕРЖДАЮ:

Директор МБОУ
«Скалистовская СОШ
им. Лиморенко П.Т.»
Н.В. Куприянова

ПРИНЯТ

Педагогическим советом
МБОУ «Скалистовская СОШ»
им. Лиморенко П.Т.»
(Протокол от 03.04.2026г. № 4)

ОТЧЕТ О РЕЗУЛЬТАТАХ САМООБСЛЕДОВАНИЯ
МУНИЦИПАЛЬНОГО БЮДЖЕТНОГО ОБРАЗОВАТЕЛЬНОГО
УЧРЕЖДЕНИЯ «СКАЛИСТОВСКАЯ СОШ ИМ. ЛИМОРЕНКО П.Т.»
БАХЧИСАРАЙСКОГО РАЙОНА РЕСПУБЛИКИ КРЫМ ЗА 2025 ГОД

I. Общие сведения об образовательной организации

| | |
|--|---|
| Наименование образовательной организации | Муниципальное бюджетное образовательное учреждение «Скалистовская СОШ имени Лиморенко Павла Трофимовича» Бахчисарайского района Республики Крым |
| Директор | Куприянова Надежда Викторовна |
| Адрес организации | 298440 Бахчисарайский район, с. Скалистое, ул. Школьная, 3; Мичурина 17 |
| Телефон, факс | (06554) 78-8-21 |
| Адрес электронной почты | school_bachisaray-rayon26@crimeaedu.ru |
| Учредитель | Муниципальное образование Бахчисарайский район. От имени муниципального образования функции и полномочия учредителя осуществляет администрация Бахчисарайского района в лице Управления образования, молодежи и спорта администрации Бахчисарайского района |
| Дата создания | 1979г./2019(модульное здание) |
| Лицензия | от 13 марта 2017г. регистрационный номер № ЛО35-01251-91/00174890 |

Муниципальное бюджетное образовательное учреждение «Скалистовская СОШ им. Лиморенко П.Т.» Бахчисарайского района Республики Крым (далее – Детский сад) расположен в жилом районе села, вдали от производящих предприятий и торговых мест. Здание детского сада построено по типовому проекту. Проектная наполняемость на 140 мест. Общая площадь здания 1815,2 кв, из них площадь помещений используемых непосредственно для нужд образовательного процесса 768,25 кв.

В июле 2019г. на территории МБОУ был построен модульный детский сад. Проектная наполняемость модульного детского сада - 100 мест. Общая площадь здания 1166,91 кв, из них площадь помещений используемых непосредственно для нужд образовательного процесса 728,55 кв. Общая площадь территории МБОУ «Скалистовская СОШ им. Лиморенко П.Т.» - 6478 кв.

Цель деятельности Детского сада – осуществление образовательной деятельности по реализации основной образовательной программы дошкольного образования и дополнительной программы.

Предметом деятельности Детского сада является формирование общей культуры, развитие физических, интеллектуальных, нравственных, эстетических и личностных качеств, формирование предпосылок учебной деятельности, сохранение и укрепление здоровья воспитанников.

Режим работы Детского сада:

Рабочая неделя – пятидневная, с понедельника по пятницу. Длительность пребывания детей в группах – 10,8 часов. Режим работы групп – с 7.12 до 18.00

Аналитическая часть

I. Оценка образовательной деятельности

Образовательная деятельность в Детском саду организована в соответствии с Федеральным законом от 29.12.2012 № 273-ФЗ «Об образовании в Российской Федерации», федеральным государственным образовательным стандартом дошкольного образования, утвержденным приказом Минобрнауки России от 17.10.2013 № 1155 (далее – ФГОС ДО).

Детский сад функционирует в соответствии с требованиями СП 2.4.3648-20 «Санитарно-эпидемиологические требования к организациям воспитания и обучения, отдыха и оздоровления детей и молодежи» и требованиями СанПиН 1.2.3685-21 «Гигиенические нормативы и требования к обеспечению безопасности и (или) безвредности для человека факторов среды обитания».

Образовательная деятельность ведется на основании утвержденной образовательной программы дошкольного образования (далее – ОП ДО), которая составлена в соответствии с ФГОС ДО, Федеральной образовательной программы дошкольного образования, утвержденной приказом Минпросвещения России от 25.11.2022 № 1028 (далее – ФОП ДО), санитарно-эпидемиологическими правилами и нормативами.

ОП ДО была рассмотрена и согласована на заседании педагогического совета от 28.08.2025 №1. Также в содержание программы входит рабочая программа воспитания и календарный план воспитательной работы.

Программа состоит из обязательной и вариативной частей. Обязательная часть ОП ДО оформлена с учетом ФОП ДО. Вариативная часть включает:

-Региональную парциальную программу по гражданско-патриотическому воспитанию детей дошкольного возраста в Республике Крым «КРЫМСКИЙ ВЕНОЧЕК» Составители: Л.Г.Мухоморина, Э.Ф.Кемилева, Л.М. Тригуб, Е.В.Феклистова – Симферополь: Издательство «Новая школа» - 2017г. Программа одобрена коллегией Министерства образования, науки и молодежи Республики Крым от 01.03.2017г. №1/7, разработанной в соответствии с требованиями основных нормативных документов.

- Парциальную образовательную программу по формированию речи, предпосылок к обучению грамоте и чтению для детей от 2-х до 7 лет «От звука к букве», разработанной с учетом Федерального государственного образовательного стандарта дошкольного образования и учебно-методического комплекта (УМК) составленного на основании авторских разработок Колесниковой Е.В.. Данные программы отражают специфику детского сада, индивидуальные потребности воспитанников, мнение их родителей и условия, в которых проходит педагогический процесс.

Образовательный процесс для детей с ОВЗ и детей-инвалидов осуществляется в соответствии с адаптированной образовательной программой дошкольного образования для детей с ЗПР, адаптированной образовательной программой для детей с РАС и адаптированной образовательной программой для детей с УО (ИН), которые разработаны на основании Федеральной адаптированной образовательной программы дошкольного образования.

Образовательная деятельность по образовательным программам дошкольного образования осуществляется в группах общеразвивающей и комбинированной направленности.

На сентябрь 2025 г. в детском саду функционируют 10 возрастных групп. Из них:

| Направление | Возраст | Количество групп | Количество детей |
|-----------------|---------------------------|------------------|------------------|
| Общеразвивающее | Первая младшая(2-3года) | 2 | 38 |
| | Вторая младшая(3-4года) | 2 | 50 |
| | Средняя (4-5 лет) | 1 | 22 |
| | Подготовительная (6-7лет) | 2 | 24 |
| Комбинированное | Старшая (5-6 лет) | 2 | 48 |
| | Средняя (4-5 года) | 1 | 19 |
| Итого | | 10 | 201 |

Воспитательная работа. Реализация цели и задач программы воспитания осуществлялась по основным направлениям (модулям):

- развитие основ нравственной культуры;
- формирование основ семейных и гражданских ценностей;
- формирование основ гражданской идентичности;
- формирование основ социокультурных ценностей;
- формирование основ межкультурного взаимодействия;
- формирование основ информационной культуры;
- формирование основ экологической культуры;
- воспитание культуры труда.

Для реализации программы воспитания был оформлен календарный план воспитательной работы, который включает в себя общесадовские и групповые мероприятия. План составлен с учетом федерального календарного плана воспитательной работы.

С 1 сентября 2025 года календарный план воспитательной работы скорректировали согласно Перечню мероприятий, рекомендуемых к реализации в рамках календарного плана воспитательной работы на 2025/2026 учебный год (утвержден Минпросвещения 30.08.2024 № АБ-2348/06).

Чтобы выбрать стратегию воспитательной работы, в 2025 году проводился анализ состава семей воспитанников.

Характеристика семей по составу на декабрь 2025г.

| Состав семьи | Количество семей | Процент от общего количества семей воспитанников |
|---------------------|-------------------------|---|
| Полная | 182 | 90,5 |
| Неполная с матерью | 19 | 9,5 |
| Неполная с отцом | 0 | |
| Оформлено опекунов | 0 | |

Характеристика семей по количеству детей на декабрь 2025г.

| Количество детей в семье | Количество семей | Процент от общего количества семей воспитанников |
|---------------------------------|-------------------------|---|
| Один ребенок | 38 | 18,9 |
| Два ребенка | 102 | 50,7 |
| Три и более детей | 61 | 30,4 |

Воспитательная работа строится с учетом индивидуальных особенностей детей, с использованием разнообразных форм и методов, в тесной взаимосвязи воспитателей, специалистов и родителей. Вновь прибывшим детям уделяется большее внимание в первые месяцы адаптации после зачисления в Детский сад. Воспитатели более тщательно контролируют такие показатели в период адаптации как:

- сон (глубокий; поверхностный)
- аппетит (хороший; плохой; избирательный)
- бодрствование и настроение (активное; пассивное)
- индивидуальные особенности (доброжелательный; агрессивный)
- познавательные потребности (любопытный; наблюдательный)

Адаптация детей ранних групп «Капельки» и «Радуга» прошла удовлетворительно:

- Легкая степень адаптации – 22% (7 детей),
- Средняя степень адаптации – 19% (5 детей),
- Тяжелая степень адаптации – 19% (6 детей).

Дополнительное образование

В детском саду реализуется бесплатная дополнительная общеобразовательная общеразвивающая программа для детей 5-6 лет - «Веселая палитра» по художественно-эстетическому направлению. Зачисление детей на обучение по программе осуществляется по заявлению родителей через Навигатор дополнительного образования Республики Крым.

На декабрь 2025 года численность воспитанников, занимающихся по программе, составила 51 человек.

Так же с сентября 2025 года реализуются дополнительная платная общеобразовательная общеразвивающая программа:

«Учимся говорить правильно с нейроподходом» - учитель – логопед Дяков Ю.П.

Вывод: все нормативные локальные акты в части содержания, организации образовательного процесса в МБОУ «Скалистовская СОШ им. Лиморенко П.Т.» имеются в наличии. Возрастные группы укомплектованы не полностью. Вакантные места имеются.

В МБОУ реализуются приоритетные направления работы. Образовательная деятельность в течение отчетного периода осуществлялась в соответствии с требованиями действующего законодательства.

II. Оценка системы управления организации

Управление Детским садом осуществляется в соответствии с действующим законодательством и уставом школы. Управление Детским садом строится на принципах единоначалия и коллегиальности.

Коллегиальными органами управления являются: попечительский совет, педагогический совет, общее собрание работников. Единоличным исполнительным органом является руководитель – директор.

Органы управления, действующие в Детском саду

| Наименование органа | Функции |
|---------------------------|--|
| Директор | Контролирует работу и обеспечивает эффективное взаимодействие структурных подразделений организации, утверждает штатное расписание, отчетные документы организации, осуществляет общее руководство Детским садом |
| Педагогический совет | Осуществляет текущее руководство образовательной деятельностью Детского сада, в том числе рассматривает вопросы: <ul style="list-style-type: none"> - развития образовательных услуг; - регламентации образовательных отношений; - разработки образовательных программ; - выбора учебников, учебных пособий, средств обучения и воспитания; - материально-технического обеспечения образовательного процесса; - аттестации, повышения квалификации педагогических работников; - координация деятельности методических объединений |
| Общее собрание работников | Реализует право работников участвовать в управлении образовательной организацией, в том числе: <ul style="list-style-type: none"> – участвовать в разработке и принятии коллективного договора, Правил трудового распорядка, изменений и дополнений к ним; – принимать локальные акты, которые регламентируют деятельность образовательной организации и связаны с правами и обязанностями работников; – разрешать конфликтные ситуации между работниками и администрацией образовательной организации; – вносить предложения по корректировке плана мероприятий организации, совершенствованию ее работы и развитию материальной базы |

Структура и система управления соответствуют специфике деятельности Детского сада.

Взаимодействие ДОО с семьями воспитанников носит систематический плановый характер. Самые активные формы работы - родительские собрания с использованием современного мультимедийного оборудования, где родители являются не пассивными слушателями, а активными участниками разговора.

В 2025 году педагогами были организованы разнообразные формы работы с родителями: анкетирование, опросы, консультации, общие и групповые родительские собрания, акции, наглядное информирование, открытые показы образовательной деятельности, праздники, развлечения, спортивные соревнования.

Детский сад ведет государственные госпаблики - официальное сообщество в ВК, СФЕРУМ и МАХ где пользователи получают актуальную информацию о деятельности ДОО, новостную информацию, объявления, у каждого есть возможность оставить обращение в комментариях к постам, в сообщениях в группах.

По итогам 2025 года система управления Детского сада оценивается как эффективная, позволяющая учесть мнение работников и всех участников образовательных отношений. В 2025 году произошла реорганизация МБДОУ «ДС «Дружба» с. Скалистое, присоединили к «Скалистовской СОШ им. Лиморенко П.Т.» Бахчисарайского района Республики Крым.

В связи с утверждением приказа Минпросвещения России от 06.11.2024 № 779 Детский сад провел анализ документации, которую ведут педагогические работники, ОП ДО. У воспитателей есть два основных документа: календарно-тематическое планирование и журнал посещаемости.

Вывод: МБОУ «Скалистовская СОШ им. Лиморенко П.Т.» (детский сад) зарегистрировано и функционирует в соответствии с нормативными документами в сфере образования. Структура и механизм управления образовательным учреждением определяет его стабильное функционирование. Управление МБОУ «Скалистовская СОШ им. Лиморенко П.Т.» (детским садом) осуществляется на основе сочетания принципов единоначалия и коллегиальности на аналитическом уровне.

III. Оценка содержания и качества подготовки обучающихся

В 2025 году обучение воспитанников происходило полностью на основе ОП ДО, разработанной в соответствии с ФОП ДО. Формами организации педагогического процесса в МБОУ являются:

- занятие – организованная образовательная деятельность;
- образовательная деятельность в режимных моментах;
- самостоятельная деятельность.
- деятельность по интересам.

Образовательная деятельность строилась по комплексно-тематическому принципу на основе интеграции образовательных областей. Работа над темой велась как на занятиях, так и в процессе режимных моментов и самостоятельной деятельности детей в обогащенных по теме развивающих центрах. Количество ООД и их длительность определены таблицей 6.6 СанПин 1.2.3685-21 и зависят от возраста ребенка.

Реализация ОП ДО строилась в соответствии с образовательными областями:

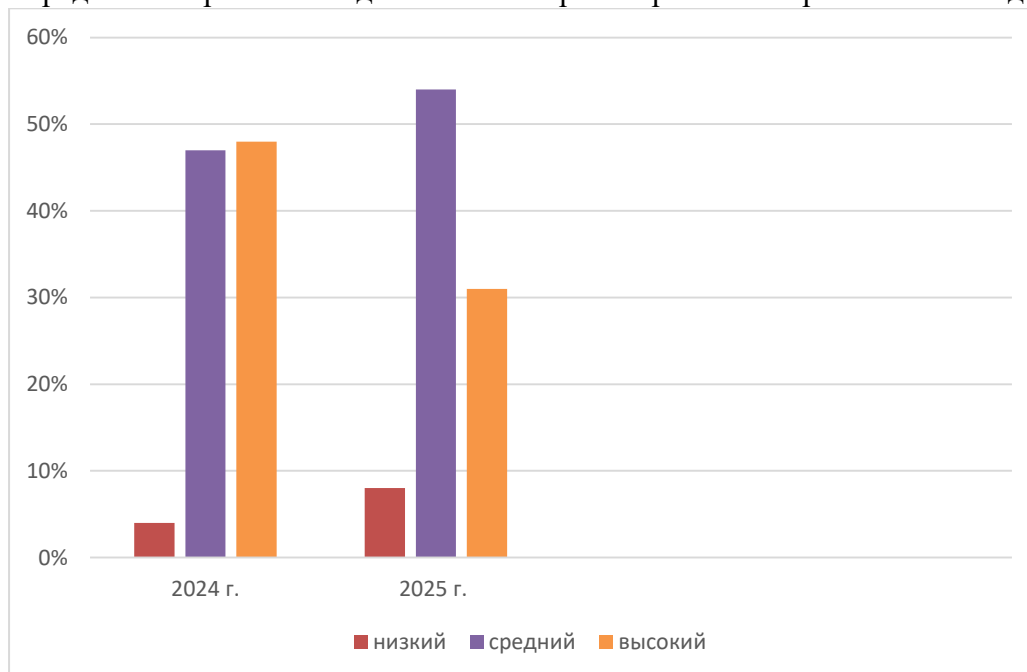
- «Физическое развитие»;
- «Социально-коммуникативное развитие»
- «Познавательное развитие»;
- «Художественно-эстетическое развитие»;
- «Речевое развитие».

Педагогическая диагностика. Диагностическая работа по выявлению уровня развития воспитанников проводится в два этапа: сентябрь – вводная (первичная) диагностика, май – итоговая диагностика. Для проведения диагностики педагоги использовали произвольные формы на основе малоформализованных диагностических методов: наблюдение, свободные беседы, анализ продуктов детской деятельности, специальные диагностики ситуации, а также дополнительные таблицы - карты по образовательным областям. Для фиксации результатов диагностики были использованы карты диагностики.

Первичная диагностика проводилась в МБОУ с 01 сентября по 12 сентября.

Цель первичной диагностики: выявить стартовые условия (исходный уровень развития), определить проблемные сферы, сформировать цели, разработать проект образовательной деятельности на год.

Цель итоговой диагностики: оценить степень решения поставленных задач и определить перспективы дальнейшего проектирования образовательной деятельности.



Обобщая показатели освоения воспитанниками МБОУ «Скалистовская СОШ им. Лиморенко П.Т.» (детский сад) ОП ДОУ по пяти образовательным областям на конец 2025 года видны следующие результаты:

Высокий уровень освоения ОП – 56%

Средний уровень освоения ОП – 35%

Низкий уровень освоения ОП – 9%

Результаты педагогического анализа показывают преобладание детей с высоким и средним уровнями развития, что говорит о результативности образовательной деятельности в Детском саду.

Реализация каждой образовательной области предполагает решение специфических задач во всех видах детской деятельности, имеющих место в режиме дня Детского сада:

- режимные моменты;
- игровая деятельность;
- специально организованные традиционные и интегрированные занятия;
- индивидуальная и подгрупповая работа;
- самостоятельная деятельность;
- опыты и экспериментирование.

Воспитательная работа в 2025 году осуществлялась в соответствии с рабочей программой воспитания и календарным планом воспитательной работы. Виды и формы организации совместной воспитательной деятельности педагогов, детей и их родителей разнообразны: коллективные мероприятия, тематические досуги, выставки, акции и др.

Образовательный процесс осуществлялся через совместную деятельность детей со взрослым (непосредственно образовательную деятельность и образовательную деятельность в ходе режимных моментов) и самостоятельную деятельность детей.

Для обеспечения качественного выполнения основных задач были организованы:

1. Тематические педагогические советы;
2. Консультации для педагогов и родителей;

3. Работал консультационный центр для родителей по вопросам воспитания и обучения несовершеннолетних детей в МБОУ;
4. Велась работа с семьями и общественностью;
5. Своевременный контроль педагогической деятельности;
6. Методические недели;
7. Информационная наглядность;
8. Заседания творческой группы;
9. Заседание ППк в МБОУ
10. Организация и проведение летне-оздоровительной программы;
11. Праздники и развлечения в МБОУ совместно с родителями, а также районные методические объединения и мероприятия, проводимые старшим воспитателем и педагогами МБОУ на базе как МБОУ «Скалистовской СОШ им. Лиморенко П.Т.» (детский сад), так городских и районных детских садов.

Данные мероприятия дали возможность объединить усилия коллектива МБОУ для повышения уровня воспитательно-образовательного процесса, использовать в практике достижения педагогической науки и передового опыта, которые определили результат общих усилий педагогического коллектива в решении актуальных задач воспитания и развития детей дошкольного возраста.

Немаловажным условием для проявления индивидуальных способностей детей является активнее участие в конкурсном движении. В 2025 году воспитанники МБОУ имели возможность реализовать свой творческий потенциал в различных конкурсах:

Участие воспитанников в конкурсах различного уровня в 2025 году

| Наименование конкурса | Уровень | Количество участников | Результат участия |
|---|------------------------|-----------------------|-------------------|
| Эколята-молодые защитники природы | Всероссийский | 37 участник | Сертификаты |
| Детский фестиваль «Наследники победы» | Муниципальный | 2 участника | Дипломы |
| Конкурс-выставка «Боевая мощь России» | Дошкольного учреждения | 47 участник | Дипломы |
| Выставка осенних поделок «Чудеса осени» | Дошкольного учреждения | 89 участников | Благодарности |
| Выставка новогодних поделок «Новогоднее чудо» | Дошкольного учреждения | 92 участников | Благодарности |

Деятельность Детского сада направлена на обеспечение непрерывного, всестороннего и своевременного развития ребенка. В основу воспитательно – образовательного процесса МБОУ «Скалистовская СОШ им. Лиморенко П.Т.» (детский сад) были положены образовательная программа, разработанная в соответствии с ФГОС ДО и с учетом ФОП ДО, и адаптированная образовательная программа для детей с ОВЗ. В ходе реализации образовательной деятельности используются информационные технологии, современные педагогические технологии, система планирования образовательной деятельности разработана с учетом возрастных и индивидуальных особенностей воспитанников.

Работа с детьми с ОВЗ

В 2024/25 учебном году коррекционную помощь в комбинированных группах получали 3 воспитанника (ЗПР – 1 ребенок, УО(ИН) – 1 ребенок, РАС – 1 ребенок).

Воспитатели в работе с детьми ОВЗ используют АОП ДО в соответствии с нозологией.

Учителем – логопедом (с сентября 2025 года) проводилась целенаправленная запланированная работа с использованием наглядных, практических и словесных методов обучения и воспитания с учетом психофизического состояния детей, с использованием дидактического материала.

С сентября 2025 года логопедическую помощь в группах общеобразовательной и комбинированной направленности получали 17 детей 5-7 лет и 3 ребенка с ОВЗ, в соответствии с положением об оказании логопедической помощи в МБОУ «Скалистовская СОШ им. Лиморенко П.Т.».

Вывод: образовательный процесс в МБОУ «Скалистовская СОШ им. Лиморенко П.Т.» (детский сад) организован в соответствии с требованиями, предъявляемыми ФГОС ДО и ФОП ДО, и направлен на сохранение и укрепление здоровья воспитанников, предоставление равных возможностей для полноценного развития каждого ребенка. Работа с детьми с ОВЗ продолжается.

IV. Оценка организации воспитательно-образовательного процесса

В основе образовательного процесса в МБОУ лежит взаимодействие педагогических работников, администрации и родителей. Основными участниками образовательного процесса являются дети, родители, педагоги. Образовательную деятельность с детьми педагоги организуют в следующих направлениях:

-ОД, которую проводят в процессе организации различных видов детской деятельности;

- ОД, которую проводят в ходе режимных процессов;

- самостоятельная деятельность детей;

- взаимодействие с семьями детей по реализации образовательной программы ДО.

Образовательная программа дошкольного учреждения определяет содержание и организацию образовательного процесса для детей дошкольного возраста и направлена на формирование общей культуры, развитие физических, интеллектуальных и личностных качеств, обеспечивающих социальную успешность, сохранение и укрепление здоровья детей дошкольного возраста. Организация воспитательно-образовательного процесса осуществляется на основании режима дня, сетки занятий, которые не превышают норм предельно допустимых нагрузок, соответствуют требованиям СанПиН и организуются педагогами МБОУ на основании календарно-тематического планирования.

Занятия в рамках образовательной деятельности ведутся по группам. Продолжительность занятий соответствует СанПиН 1.2.3685-21 и составляет:

- в группах с детьми от 1,5 до 3 лет — до 10 мин;
- в группах с детьми от 3 до 4 лет — до 15 мин;
- в группах с детьми от 4 до 5 лет — до 20 мин;
- в группах с детьми от 5 до 6 лет — до 25 мин;
- в группах с детьми от 6 до 7 лет — до 30 мин.

Между занятиями в рамках образовательной деятельности предусмотрены перерывы продолжительностью не менее 10 минут.

Основной формой занятия является игра. Образовательная деятельность с детьми строится с учётом индивидуальных особенностей детей и их способностей. Выявление и развитие способностей воспитанников осуществляется в любых формах образовательного процесса.

В рамках реализации годового плана работы в течении года проводились мероприятия для родителей с использованием онлайн и офлайн. По запросу родителей педагогами и специалистами были проведены:

- групповые консультации с родителями воспитанников;

- индивидуальные консультации с родителями и воспитанниками;

- индивидуальные консультации с родителями;
- мастер – классы и практикумы.

В течение года проводилась систематическая работа, направленная на сохранение и укрепление физического, психического и эмоционального здоровья детей, по профилактике нарушений осанки и плоскостопия у детей. Педагоги МБОУ ежегодно при организации образовательного процесса учитывают уровень здоровья детей и строят образовательную деятельность с учетом здоровья и индивидуальных особенностей детей.

В физическом развитии дошкольников основными задачами для Детского сада являются охрана и укрепление физического, психического здоровья детей, в том числе их эмоционального благополучия. Оздоровительный процесс включает в себя:

- профилактические, оздоровительные мероприятия;
- общеукрепляющую терапию (витаминотерапия, полоскание горла, применение фитонцидов);
- организацию рационального питания (четырёхразовый режим питания);
- санитарно-гигиенические и противоэпидемиологические мероприятия;
- двигательную активность;
- комплекс закаливающих мероприятий;
- использование здоровьесберегающих технологий и методик (дыхательные гимнастики, индивидуальные физические упражнения);
- режим проветривания и кварцевания.

Благодаря созданию медико-педагогических условий и системе оздоровительных мероприятий показатели физического здоровья детей улучшились.

| Год | Списочный состав | I группа | II группа | III группа | IV группа (инв.) |
|-----------|------------------|----------|-----------|------------|------------------|
| 2023-2024 | 215 | 167 | 37 | 9 | 2 |

| Год | Списочный состав | I группа | II группа | III группа | IV группа (инв.) |
|-----------|------------------|----------|-----------|------------|------------------|
| 2024-2025 | 201 | 175 | 20 | 4 | 2 |

В 2025 году МБОУ посещают 3 воспитанника из семей участников специальной военной операции (далее – СВО).

Год защитника Отечества. Во исполнение указа Президента РФ от 16.01.2025 года № 28 в 2025 году в МБОУ реализовывались мероприятия, приуроченные к Году защитника Отечества. Для этого утвердили план мероприятий.

Тематические мероприятия Года защитника Отечества были направлены на формирование у воспитанников основ гражданственности и патриотизма, уважительного отношения и чувства принадлежности к своей семье, сообществу детей и взрослых, региону проживания и стране в целом. Участие воспитанников в мероприятиях, способствовало развитию их эмоциональной отзывчивости и сопереживания, социального и эмоционального интеллекта, воспитание гуманных чувств и отношений.

План мероприятий Года защитника Отечества предусматривал взаимодействие со всеми участниками образовательных отношений. Была организована выставка «Военная техника» к 80-й годовщине Победы в Великой Отечественной войне 1941-1945 годов. Организована акция «Георгиевская лента». На официальном сайте и социальной сети Вконтакт размещен брендбук посвященный Великой Отечественной войне 1941-1945 годов. Проведена акция «Окна Победы». Была создана «Книга Памяти». Организована «Аллея Памяти».

С целью создания благоприятных условий для воспитательно–образовательной работы с детьми в группе, привития у дошкольников художественно-эстетического чувства, воспитания аккуратности, ответственности, любви к природе и Родине, активизации работы педагогов и родителей в МБОУ были организованы:

-Выставка рисунков «Дети и безопасность».

-Выставка семейного творчества поделок из природного и бросового материала «Чудеса Осени».

-Выставка рисунков «Радуга дружбы».

-Выставка семейного творчества поделок «Новогоднее чудо».

Вывод: воспитательно-образовательный процесс в МБОУ строится с учетом требований санитарно-гигиенического режима в дошкольных учреждениях. Выполнение детьми программы осуществляется на хорошем уровне. Годовые задачи реализованы в полном объеме. В МБОУ систематически организуются и проводятся различные тематические мероприятия. Содержание воспитательно-образовательной работы соответствует требованиям социального заказа (родителей), обеспечивает развитие детей за счет использования образовательной программы. Организация педагогического процесса отмечается гибкостью, ориентированностью на возрастные и индивидуальные особенности детей, что позволяет осуществить лично ориентированный подход к детям.

V. Оценка качества кадрового обеспечения.

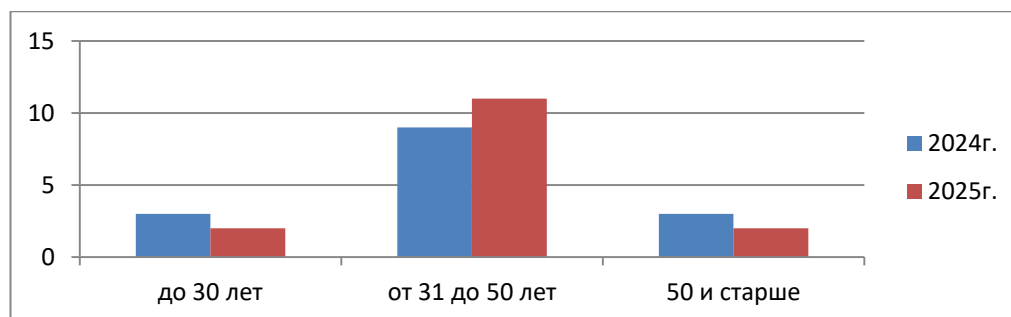
Детский сад укомплектован педагогами на 68% согласно штатному расписанию. Всего работают 36 человек. Педагогический коллектив Детского сада насчитывает 22 штатные единицы. Из них работает: воспитателей- 10, инструктор по физической культуре- 1, музыкальный руководитель- 1, учитель- логопед- 1, старший воспитатель – 1, педагог дополнительного образования- 1. Имеются вакансии: воспитатель, педагог-психолог, музыкальный руководитель. Соотношение воспитанников, приходящихся на 1 взрослого:

- воспитанник/педагоги —13/1;
- воспитанники/все сотрудники — 6/1.

За 2025 год педагогические работники прошли аттестацию и получили:

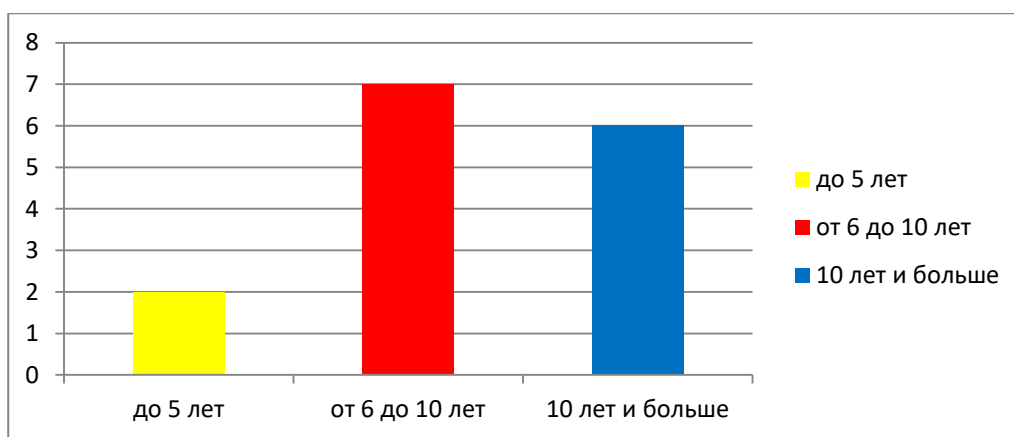
- высшую квалификационную категорию – учитель-логопед Дякова Ю.П.; воспитатели: Юнусова А.В., Федоренко Е.В., Аппазова Л.С.-Н., Ступак И.Л.
- первую категорию – воспитатели Мамутова Ф.Р., Салединова Э.С.

Распределение педагогических работников по возрасту, человек

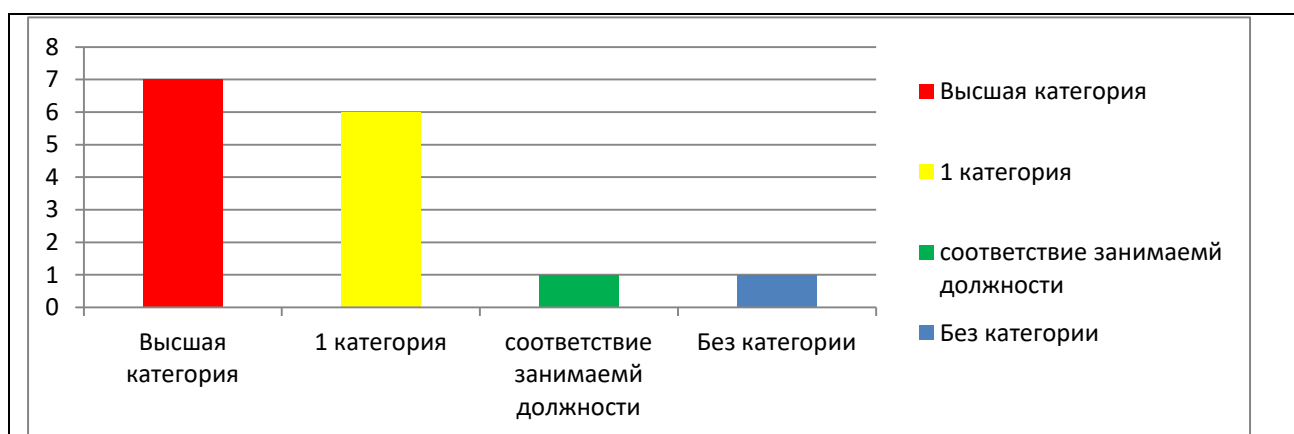


Из 15 педагогических работников детского сада все соответствуют квалификационным требованиям профстандарта «Педагог». Их должностные инструкции соответствуют трудовым функциям, установленным профстандартом «Педагог».

Диаграмма педагогического стажа кадрового состава Детского сада.



Категорийность педагогического коллектива



Согласно плана методической работы в рамках повышения компетенции педагогов были организованы и проведены следующие мероприятия:

Педагогические советы: «Повышение эффективности речевого развития посредством использования инновационных технологий и методик». «Итоги работы ДОУ за 2024-2025 год». «Задачи работы коллектива в 2025-2026 учебном году». «Программа просвещения родителей: цепочка от «а зачем» до действия».

Тематический контроль: «Внедрение и реализация «Программы просвещения родителей (законных представителей) детей, посещающих ДОО».

Практикум – (деловая игра) «Знатоки РППС в ДОО». Цель: формировать умение педагогов проектировать умение педагогов проектировать и прогнозировать РППС в группах.

Медико-педагогический контроль по физическому развитию. Цель: 1. Соблюдение воспитателем требований методики и структуры проведения занятий по физической культуре. 2. Соответствие общей и моторной плотности занятия с возрастными особенностями детей.

Взаимопосещение педагогов, просмотр занятий в соответствии с ФГОС ДО.

В течение учебного года в детском саду проводились открытые занятия по развитию речи, по обучению грамоте, по ИЗО деятельности, по ФЭМП, участниками которых были все педагоги МБОУ.

Районные методические объединения, где для педагогов района выбирались разнообразные формы методического сопровождения: презентации, дискуссии, круглые столы, брифинги, практикумы, обзор новинок методической литературы по основным направлениям программы с учетом ФГОС ДО, которые позволили раскрыть и обсудить теоретические и практические вопросы; провести обмен опытом по воспитанию и обучению детей.

Консультации:

- Развитие творческих способностей через восприятие музыки, песни, движений.
- Игры-головоломки как всестороннее развитие дошкольников.
- Формирование позитивных установок к различным видам труда у дошкольников.
- Формирование нравственно-патриотических чувств у дошкольников.
- Двигательная активность как фактор укрепления здоровья дошкольников.
- Календарно-тематическое планирование в соответствии с разъяснениями

Министерства просвещения».

- Современные нормативные требования к организации РППС в ДОО.
 - Использование технологии «Загадка дня» в образовательной деятельности с дошкольниками.
 - Игровые методики работы над ритмом.
- Смотры-конкурсы:
- «Лучший уголок речевого развития».

В учреждении созданы условия для участия педагогов в мероприятиях различных уровней.

Педагоги повышают свой профессиональный уровень на КПК, конкурсах профессионального мастерства, стажировках, эффективно участвуют в работе методических объединений, знакомятся с опытом работы своих коллег и других дошкольных учреждений, а также саморазвиваются. Данные мероприятия создают условия для повышения качества реализации образовательной программы.

Участие педагогов МБОУ во внутренних, муниципальных, районных и городских мероприятиях в 2025 учебном году

Весь педагогический коллектив МБОУ в течение года активно принимал участие в онлайн вебинарах, лекциях, конференциях, семинарах на следующих интернет площадках:

- Всероссийское педагогическое издательство Журнал ШКОЛА
- Всероссийское информационно-педагогическое издание «Вестник просвещения»
- Университет квалификации РФ
- Школьный альманах
- Институт образовательных технологий
- Минобрнауки России АНО «АПГИ» и «Единыйурок.рф»
- Воспитатели России

По итогам, за участие воспитатели получили дипломы и сертификаты.

Педагоги приняли участие в:

- Муниципальный педагогический фестиваль «Педагогическое мастерство. Инновации. Опыт». (Дякова Ю.П., Гончаренко И.В.).
- Форуме педагогических работников дошкольных образовательных организаций Республики Крым г. Евпатория (Юнусова А.В.)

Вывод: в МБОУ созданы кадровые условия, обеспечивающие качественную реализацию образовательной программы в соответствии с требованиями обновления дошкольного образования. В учреждении созданы условия для непрерывного профессионального развития педагогических работников через систему методических мероприятий в Детском саду. Педагоги МБОУ «Скалистовская СОШ им. Лиморенко П.Т.» зарекомендовали себя как инициативный, творческий коллектив, умеющий найти индивидуальный подход к каждому ребенку, помочь раскрыть и развить его способности. Таким образом, система психолого-педагогического сопровождения педагогов, уровень профессиональной подготовленности и мастерства, их творческий потенциал, стремление к повышению своего теоретического уровня позволяют педагогам создать комфортные условия в группах, грамотно и успешно строить педагогический процесс с учетом требований ФГОС и ФОП ДО.

Однако необходимо педагогам и узким специалистам более активно принимать участие в методических мероприятиях разного уровня, так как это, во-первых, учитывается

при прохождении процедуры экспертизы во время аттестации педагогического работника, а во-вторых, играет большую роль в повышении рейтинга МБОУ.

VI. Оценка учебно-методического и библиотечно-информационного обеспечения

В Детском саду библиотека является составной частью методической службы. Библиотечный фонд располагается в методическом кабинете, кабинетах специалистов, группах МБОУ. Библиотечный фонд представлен методической литературой по всем образовательным областям ООП ДО, детской художественной литературой, периодическими изданиями, а также другими информационными ресурсами на различных электронных носителях. В каждой возрастной группе имеется банк необходимых учебно-методических пособий, рекомендованных для планирования воспитательно-образовательной работы в соответствии с обязательной частью ООП ДО.

Оборудование и оснащение методического кабинета достаточно для реализации образовательных программ. В методическом кабинете созданы условия для возможности организации совместной деятельности педагогов. Кабинет достаточно оснащен оргтехникой и компьютерным оборудованием.

Информационное обеспечение Детского сада включает:

– 4 черно-белых принтера, 1 цветной принтер, 5-DVD-плеер, 1 компьютер, 6 ноутбуков, 2 проектора мультимедиа, 2 музыкальных центра, 4 -колонки, 2 ламинатора, скоросшиватель, фотоаппарат, Умное зеркало 1, сенсорная панель1.

Организованная в МБОУ предметно-развивающая среда инициирует познавательную и творческую активность детей, предоставляет ребенку свободу выбора форм активности, обеспечивает содержание разных форм детской деятельности, безопасна и комфортна, соответствует интересам, потребностям и возможностям каждого ребенка, обеспечивает гармоничное отношение ребенка с окружающим миром. Сведения о состоянии учебно-методической базы ДОО представлены в таблице ниже.

| Наименование | % обеспечения |
|--|----------------------|
| Игрушки | 80 |
| Музыкальные инструменты | 70 |
| Предметы декоративно-прикладного искусства | 70 |
| Наглядные пособия | 60 |
| Технические средства обучения | 90 |
| Детская литература | 70 |
| Методическая литература | 70 |

Игрового материала и оборудования в возрастных группах имеется в достаточном количестве. Все игрушки и игровые пособия имеют сертификаты и соответствуют возрастным особенностям дошкольников. Учебно-методическими пособиями детский сад укомплектован на 80 процентов и соответствует нормативным требованиям. Задача оснащения предметно-развивающей среды остается одной из главных.

Вывод: в МБОУ учебно-методическое и информационное обеспечение организовано в достаточном количестве для организации образовательной деятельности и эффективной реализации образовательных программ.

VII. Оценка материально-технической базы.

В МБОУ сформирована материально-техническая база для реализации образовательных программ, жизнеобеспечения и развития детей. В Детском саду оборудованы помещения:

- групповые помещения – 10;
- кабинет директора – 1;
- методический кабинет – 1;
- кабинет учителя – логопеда 1;
- кабинет инструктора по физической культуре 1;
- музыкально– физкультурный зал – 2;
- пищеблок –1;
- прачечная – 2;
- медицинский кабинет – 1;

При создании предметно пространственной развивающей среды воспитатели учитывают возрастные, индивидуальные особенности детей своей группы. Групповые комнаты, межгрупповое пространство оборудованы согласно ФГОС ДО.

В 2025 году Детский сад провел косметический ремонт в группах и на групповых участках.

Материально-техническое состояние Детского сада и территории соответствует действующим санитарно-эпидемиологическим требованиям к устройству, содержанию и организации режима работы в дошкольных организациях, правилам пожарной безопасности, требованиям охраны труда, антитеррористической защищенности.

Вывод: в 2026 году необходимо продолжить модернизацию цифрового обучающего оборудования и программного обеспечения, определить источники финансирования закупки.

VIII. Оценка функционирования внутренней системы оценки качества образования

Система качества дошкольного образования в Детском саду рассматривается как система контроля внутри ДОО, которая включает в себя интегративные качества:

- качество методической работы;
- качество воспитательно-образовательного процесса;
- качество взаимодействия с родителями;
- качество работы с педагогическими кадрами;
- качество развивающей предметно-пространственной среды.

С целью повышения эффективности учебно-воспитательной деятельности применяется педагогический мониторинг, который дает качественную и своевременную информацию, необходимую для принятия управленческих решений.

Статистическая часть

Результаты анализа показателей деятельности организации

Данные приведены по состоянию на 31.12.2025.

| Показатели | Единица измерения | Количество |
|---|--------------------------|-------------------|
| Образовательная деятельность | | |
| Общее количество воспитанников, которые обучаются | человек | 201 |

| | | |
|---|----------------------|-----------|
| по программе дошкольного образования, в том числе обучающиеся: | | |
| | | |
| в режиме полного дня (8–12 часов) | | 201 |
| в режиме кратковременного пребывания (3–5 часов) | | 0 |
| в семейной дошкольной группе | | 0 |
| по форме семейного образования с психолого-педагогическим сопровождением, которое организует Детский сад | | 0 |
| Общее количество воспитанников в возрасте до трех лет | человек | 38 |
| Общее количество воспитанников в возрасте от трех до восьми лет | человек | 163 |
| Количество (удельный вес) детей от общей численности воспитанников, которые получают услуги присмотра и ухода, в том числе в группах: | человек (процент) | 201(100%) |
| 8—12-часового пребывания | | |
| 12—14-часового пребывания | | 0 (0%) |
| круглосуточного пребывания | | 0 (0%) |
| Численность (удельный вес) воспитанников с ОВЗ от общей численности воспитанников, которые получают услуги: | человек (процент) | |
| по коррекции недостатков физического, психического развития | | 3 (1%) |
| обучению по адаптированной образовательной программе дошкольного образования | | 3 (1%) |
| присмотру и уходу | | 3 (1%) |
| Средний показатель пропущенных по болезни дней на одного воспитанника | день | 38 |
| Общая численность педработников, в том числе количество педработников: | человек | 15 |
| с высшим образованием | | 8 |
| высшим образованием педагогической направленности (профиля) | | 8 |
| средним профессиональным образованием | | 0 |
| средним профессиональным образованием педагогической направленности (профиля) | | 7 |

| | | |
|---|----------------------|----------|
| Количество (удельный вес численности) педагогических работников, которым по результатам аттестации присвоена квалификационная категория, в общей численности педагогических работников, в том числе: | человек (процент) | |
| с высшей категорией | | 8 (62%) |
| первой категорией | | 3 (23%) |
| Количество (удельный вес численности) педагогических работников в общей численности педагогических работников, педагогический стаж работы которых составляет: | человек (процент) | |
| до 5 лет | | 1 (8%) |
| больше 30 лет | | 1(8%) |
| Количество (удельный вес численности) педагогических работников в общей численности педагогических работников в возрасте: | человек (процент) | |
| до 30 лет | | 1 (15%) |
| от 55 лет | | 1(8%) |
| Численность (удельный вес) педагогических и административно-хозяйственных работников, которые за последние 5 лет прошли повышение квалификации или профессиональную переподготовку, от общей численности таких работников | человек (процент) | 11 (73%) |
| Численность (удельный вес) педагогических и административно-хозяйственных работников, которые прошли повышение квалификации по применению в образовательном процессе ФГОС, от общей численности таких работников | человек (процент) | 11 (73%) |
| Соотношение «педагогический работник/воспитанник» | человек/человек | 1/15 |
| Наличие в Детском саду: | да/нет | |
| музыкального руководителя | | да |
| инструктора по физической культуре | | да |
| учителя-логопеда | | да |
| логопеда | | нет |
| учителя-дефектолога | | нет |
| педагога-психолога | | нет |
| Инфраструктура | | |
| Общая площадь помещений, в которых осуществляется образовательная деятельность, в расчете на одного воспитанника | кв. м | 8,9 |

| | | |
|--|--------|-----|
| Площадь помещений для дополнительных видов деятельности воспитанников | кв. м | 2,5 |
| Наличие в Детском саду: физкультурного зала | да/нет | да |
| музыкального зала | | да |
| прогулочных площадок, которые оснащены так, чтобы обеспечить потребность воспитанников в физической активности и игровой деятельности на улице | | да |

Анализ показателей указывает на то, что Детский сад имеет достаточную инфраструктуру, которая соответствует требованиям СП 2.4.3648-20 «Санитарно-эпидемиологические требования к организациям воспитания и обучения, отдыха и оздоровления детей и молодежи» и позволяет реализовывать образовательные программы в полном объеме в соответствии с ФГОС и ФОП ДО.