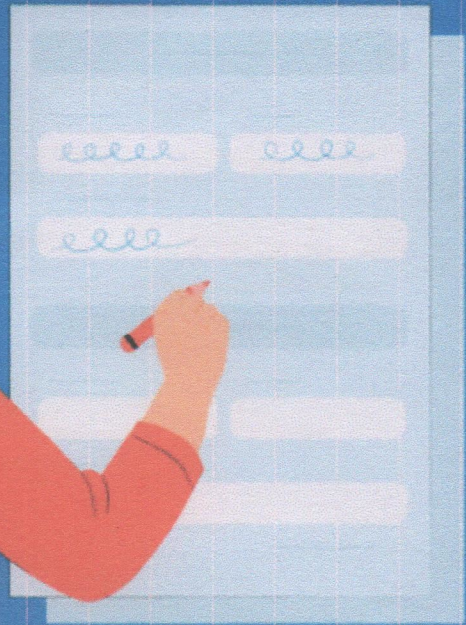




Налоговый вычет



О социальных налоговых вычетах

Согласно статье 219 Налогового кодекса Российской Федерации налогоплательщики имеют право на получение социальных налоговых вычетов за физкультурно-оздоровительные и образовательные услуги

Налоговый вычет дает возможность вернуть часть средств, которые вы заплатили (или за вас заплатил, например, работодатель или банк) в качестве налогов в бюджет государства. Именно поэтому, например, вычетом воспользоваться не могут люди, которые не имеют официального трудоустройства. Это связано с тем, что они не получают доходов, облагаемых НДФЛ по ставке 13%.

Кто может получить?

Налоговый вычет за обучение могут получить только те, кто работает официально и имеет доходы, облагаемые НДФЛ. На компенсацию имеют право граждане, оплатившие:

- свое обучение очной, заочной, вечерней и иной формы;
- обучение своего ребенка до 24 лет на очной форме;
- брата или сестры в возрасте до 24 лет по очной форме обучения;
- опекаемого подопечного в возрасте до 18 лет по очной форме;
- бывшего подопечного до 24 лет по очной форме.

Другие родственники, например, бабушка или дедушка, вычет не получают, даже если они оплатили обучение внуку или внучке. Право на компенсацию оплаты образования имеют только родители и опекуны ребенка, при условии, что платят НДФЛ в казну. Если ребенок до 24 лет уходил в академический отпуск, это не лишает родителей права на получение компенсации.

Социальный вычет за оплату обучения

Этот вычет можно получить, если вы оплачивали собственное обучение или обучение своих детей в детских садах, школах, организациях среднего профессионального и высшего образования и других учебных заведениях, а также различные курсы, в том числе те, которые проходят онлайн. Главное условие – это наличие у организации лицензии на образовательную деятельность.

Сколько составит вычет за обучение?

С 1 января 2024 года в России увеличатся налоговые вычеты на обучение. Лимит на собственное обучение повысится до 150 тысяч рублей в год. Для расходов на обучение детей максимальная сумма составит 110 тысяч рублей в год. При этом эта сумма общая для применения вычета двумя родителями, опекунами, попечителями.

Учитывая, что в качестве вычета возвращается только 13%, его размер при условии максимальных затрат на свое обучение и обучение детей составит 33800 рублей. 13% от 150 тысяч (максимальный вычет по расходам на собственное

образование) — это 19 500 рублей, а 13% от 110 тысяч (вычет по расходам на образование ребёнка) — 14 300 рублей. Даже если тратить на учебу больше установленных лимитов, выплатят все равно только эту сумму. В связи с этим выгоднее оплачивать дорогостоящее обучение поэтапно, а не сразу за несколько лет.

Социальный вычет на физкультурно-оздоровительные услуги

Начиная с 2022 года, появилась возможность оформить налоговый вычет, в случае, если вы оплачивали абонемент в тренажёрный зал или просто занятия спортом. Ключевая особенность – это получение физкультурно-оздоровительных услуг в одной из организаций или у индивидуальных предпринимателей из перечня Минспорта России.

Как получить?

После окончания календарного года, в котором происходила оплата обучения, можно обратиться в налоговый орган по месту жительства или оформить вычет через работодателя.

Документы

Чтобы получить вычет через ФНС, необходимо предоставить:

- налоговую декларацию 3-НДФЛ за каждый год учебы, в котором оплачивалось обучение. Для нее может понадобиться справка о доходе (бывшая форма 2-НДФЛ), которую получают у работодателя. Она доказывает, что человек официально получал зарплату и платил НДФЛ;
- документы, которые подтверждают право получения вычета, например, чеки или квитанции об оплате обучения. Если они утеряны, то их можно восстановить в банке или бухгалтерии учебного заведения;
- договор с учебным заведением;
- копию лицензии образовательного учреждения, если таких сведений нет в договоре;
- заявление о возврате средств (в нем нужно указать реквизиты счета, на который будут перечисляться деньги).

Сроки подачи

Налоговый вычет можно получить за три прошедших года, соответственно в 2024 году его можно оформить за 2023, 2022 и 2021 годы.

Изменения в 2024 году

С 1 января 2024 года вступают в силу изменения законодательства, которые позволяют получить социальный налоговый вычет в упрощенном порядке.

Для этого необходимо предоставить в налоговый орган унифицированный документ - справку об уплате соответствующих услуг (взносов).

Документ выдается организацией (ИП) по запросу физического лица (либо его супруги (супруга)), содержит исчерпывающую информацию о понесенных расходах и заменяет все остальные подтверждающие документы.

Подробнее с данной информацией можно ознакомиться здесь https://www.consultant.ru/document/cons_doc_LAW_28165/946cbfc58c05e1392615a251973beb32dc79f94e/