

ПРИНЯТО

Педагогическим советом

МБДОУ д/с «Сказка» г. Белогорска

Белогорского района Республики Крым

Протокол № 4 от «16» апреля 2025г.

УТВЕРЖДЕНО

И. о. заведующего МБДОУ д/с «Сказка»

г. Белогорска Белогорского района

Республики Крым

А.И. Куртвапова

Приказ № 131 от «18» апреля 2025 г.



ОТЧЕТ

о результатах самообследования

Муниципального бюджетного дошкольного образовательного учреждения

детский сад «Сказка» г. Белогорска

Белогорского района Республики Крым

по итогам 2024 года

Предоставлен в Управление образования,

молодежи и спорта администрации

Белогорского района

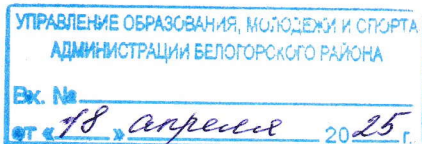
«18» апреля 2025 года

Ответственный

Зав. зав. по ВМР
Караванов С.Б.

г. Белогорск

2025 год



Отчет о результатах самообследования

Муниципального бюджетного дошкольного образовательного учреждения детский сад «Сказка» г. Белогорска Белогорского района Республики Крым за 2024 год

Общие сведения об образовательной организации

| | |
|--|---|
| Наименование образовательной организации | Муниципальное бюджетное дошкольное образовательное учреждение детский сад "Сказка" города Белогорска Белогорского района Республики Крым |
| Руководитель | И. о. заведующего Куртвапова Альме Иззетовна |
| Адрес организации | 297600, РФ, Республика Крым, Белогорский район, г. Белогорск, ул. Индустриальная, д.9 |
| Телефон, факс | 3(6559)9-10-60 |
| Адрес электронной почты | sadik_skazka-belogorsk@crimeaedu.ru |
| Учредитель | Администрация Белогорского района Республики Крым Исполняющий обязанности Главы администрации Белогорского района Республики Крым Антоненко Н.Н. Начальник управления образования, молодежи и спорта администрации Белогорского района Республики Крым Рябченко Е. В. Начальника управления по вопросам экономики, развития сельскохозяйственного производства и сельских территорий администрации Белогорского района Республики Крым Топорков О.В. |
| Дата создания | 18.12.2017 г. |
| Лицензия | №1426 от 12 сентября 2018 |

Муниципальное бюджетное дошкольное образовательное учреждение детский сад «Сказка» г. Белогорска, Белогорского района (далее – МБДОУ) расположен в жилом районе города вдали от производящих предприятий и торговых мест. Здание МБДОУ построено по типовому проекту. Проектная наполняемость на 300 мест. Общая площадь участка МБДОУ - 24 536 , площадь здания - 5 699 кв.м, а также 13 веранд и игровых площадок, спортивная площадка, цветники.

Цель деятельности детского сада – осуществление образовательной деятельности по реализации образовательных программ дошкольного образования.

Предметом деятельности детского сада является формирование общей культуры, развитие физических, интеллектуальных, нравственных, эстетических и личностных качеств, формирование предпосылок учебной деятельности, сохранение и укрепление здоровья воспитанников. Все группы комплектуются на основе социального заказа, потребностей родителей воспитанников и на основе медицинского обследования. Образовательный процесс в ДОУ осуществляется на русском языке с позиции личностно- ориентированной педагогической системы: разностороннее, свободное и творческое развитие каждого ребёнка, реализация природного потенциала, обеспечение комфортных и безопасных условий

развития

воспитанников.

Деятельность Муниципальное бюджетное дошкольное образовательное учреждение детский сад «Сказка» г. Белогорска, Белогорского района Республики Крым в соответствии с Федеральным законом «Об образовании в Российской Федерации» направлена на формировании общей культуры, развитие физических, интеллектуальных, нравственных, эстетических и личностных качеств, формирование предпосылок учебной деятельности, сохранение и укрепление здоровья детей дошкольного возраста.

Нормативные документы, регламентирующие реализацию образовательной программы МБДОУ д/с «Сказка» г. Белогорска Белогорского района Республики Крым:

1. Приказ Министерства образования и науки РФ от 17 октября 2013г. № 1155 «Об утверждении федерального государственного образовательного стандарта дошкольного образования» (зарегистрировано в Минюсте РФ 14 ноября 2013 г., № 30384) с изменениями и дополнениями от 08 ноября 2022г.;
2. Приказ Министерства просвещения Российской Федерации от 25.11.2022г. № 1028 «Об утверждении федеральной образовательной программы дошкольного образования» (зарегистрирован Министерством юстиции Российской Федерации 28.12.2022 г., № 711847);
3. Приказ Министерства просвещения Российской Федерации от 01.12.2022г. № 1048 «О внесении изменений в Порядок организации и осуществления образовательной деятельности по основным общеобразовательным программам – образовательным программам дошкольного образования, утвержденный приказом Министерства просвещения Российской Федерации от 31 июля 2020г.№ 373» (зарегистрирован 12.01.2023 г., № 71978);
4. Приказ Министерства здравоохранения и социального развития РФ от 26.08.2022г. № 761н «Об утверждении Единого квалификационного справочника должностей руководителей, специалистов и служащих». Раздел «Квалификационные характеристики должностей работников образования;
5. Приказ Министерства труда и социальной защиты РФ от 18.10.2013г. № 544н «Об утверждении профессионального стандарта «Педагог (педагогическая деятельность в сфере дошкольного, начального общего, основного общего, среднего общего образования) (воспитатель, учитель)»;
6. Постановление Главного государственного санитарного врача российской Федерации от 28.09.2020 № 28 «Об утверждении санитарных правил СП 2.4. 3648-20 «Санитарноэпидемиологические требования к организациям воспитания и обучения, отдыха и оздоровления детей и молодежи» (Зарегистрирован 18.12.2020 № 61573);
7. Приказ Министерства образования и науки Российской Федерации от 20 сентября 2013г.1082 «Об утверждении Положения о психолого-медико-педагогической комиссии»;
8. СанПиН 2.4.3648-20 «Санитарно-эпидемиологические требования к организациям воспитания и обучения, отдыха и оздоровления детей и молодежи»;
9. СанПиН 1.2.3685-21 «Гигиенические нормативы и требования к обеспечению безопасности и (или) безвредности для человека факторов среды обитания»;

10. Закон Республики Крым от 06.07.2015г. № 131-ЗРК/2015 «Об образовании в Республике Крым»;
11. Приказ Министерства образования, науки и молодежи Республики Крым от 29.03.2023 № 579 «Об утверждении Плана мероприятий по введению федеральных образовательных программ дошкольного образования в образовательных организациях Республики Крым, реализующих образовательные программы дошкольного образования»;
12. Уставом Муниципального бюджетного дошкольного образовательного учреждения детский сад "Сказка" г. Белогорска Белогорского района Республики Крым, утверждённым Постановлением администрации Белогорского района Республики Крым от 19 июня 2024 года №465.
13. Методические рекомендации по реализации Федеральной образовательной программы дошкольного образования 2023 – текст: электронный / - URL: <https://docs.edu.gov.ru/document/8a9cc6cf040d8c6dd31a077fd2a6e226/download/5633>;
14. Локальные акты, регламентирующие образовательную деятельность МБДОУ д/с "Сказка" г. Белогорска Белогорского района Республики Крым. В соответствии с требованиями ФГОС ДО в Образовательной программе дошкольного образования МБДОУ д/с "Сказка" г. Белогорска Белогорского района Республики Крым содержится целевой, содержательный и организационный разделы. Прием детей в МБДОУ осуществляется на основании направления Управления образования в МБДОУ, письменного заявления родителей (законных представителей), документов, удостоверяющих личность одного из родителей (законных представителей).

При приеме ребенка в МБДОУ в обязательном порядке заключается договор об образовании по образовательным программам дошкольного образования с родителями (законными представителями) в двух экземплярах.

Отчисление ребенка из МБДОУ осуществляется при расторжении договора в случаях, предусмотренных действующим законодательством.

МБДОУ д/с «Сказка» поддерживает тесные отношения с социальными учреждениями:

- ГБУЗ РК «ЦРБ города Белогорска» медицинское обслуживание воспитанников;
- Взаимодействие с ТМПК г. Белогорска;
- Взаимодействие с муниципальным образовательным учреждением дополнительного образования ЦДЮТ;
- Центр информационно-методического сопровождения управления образования, молодежи спорта.

Режим работы детского сада

Учреждение функционирует в режиме 5-дневной рабочей недели с двумя выходными днями (суббота, воскресенье); длительность работы – 10,5 часов; график работы групп – с 7.30 до 18.00 часов.

Аналитическая часть

I. Оценка образовательной деятельности

Образовательная деятельность в Детском саду организована в соответствии с Федеральным законом от 29.12.2012 № 273-ФЗ «Об образовании в Российской Федерации», федеральным государственным образовательным стандартом дошкольного образования,

утвержденным приказом Минобрнауки России от 17.10.2013 № 1155 (далее – ФГОС ДО). Детский сад функционирует в соответствии с требованиями СП 2.4.3648-20 «Санитарно-эпидемиологические требования к организациям воспитания и обучения, отдыха и оздоровления детей и молодежи» и требованиями СанПиН 1.2.3685-21 «Гигиенические нормативы и требования к обеспечению безопасности и (или) безвредности для человека факторов среды обитания».

Образовательная деятельность ведется на основании утвержденной основной образовательной программы дошкольного образования (далее – ООП ДО), которая составлена в соответствии с ФГОС ДО, федеральной образовательной программы дошкольного образования, утвержденной приказом Минпросвещения России от 25.11.2022 № 1028 (далее – ФОП ДО), санитарно-эпидемиологическими правилами и нормативами.

Детский сад посещают 298 воспитанников в возрасте от 2 до 7 лет. В Детском саду сформировано 13 групп общеразвивающей направленности. Из них:

- 2 группы раннего возраста ;
- 3 группы дошкольного возраста от 3 до 4 лет;
- 4 группы дошкольного возраста от 4 до 5 лет;
- 3 группы дошкольного возраста от 5 до 6 лет;
- 1 группа дошкольного возраста от 6 до 7 лет.

Воспитательная работа

Воспитательная работа МБДОУ строится на основе рабочей программы воспитания и календарного плана воспитательной работы, которые являются частью основной образовательной программы дошкольного образования. С 1 сентября 2024 года календарный план воспитательной работы скорректировали согласно Перечню мероприятий, рекомендуемых к реализации в рамках календарного плана воспитательной работы на 2024/2025 учебный год (утвержден Минпросвещения 30.08.2024 № АБ-2348/06).

По итогам мониторинга за 2024 год родители (законные представители) воспитанников выражают удовлетворенность воспитательным процессом в МБДОУ, что отразилось на результатах анкетирования, проведенного в декабре 2024 года. Чтобы выбрать стратегию воспитательной работы, в 2024 году проводился ежегодный анализ состава семей воспитанников.

Данные о контингенте воспитанников на 31.12.2024 г.

| Показатель | Количество групп | Количество воспитанников |
|---|------------------|--------------------------|
| Всего | 13 | 298 |
| Группа раннего возраста «Любознйки» (от 2 до 3 лет) | 1 | 23 |
| Группа раннего возраста «Мечтатели» (от 2 до 3 лет) | 1 | 19 |
| Группа дошкольного возраста «Капелька» (от 3 до 4 лет) | 1 | 23 |
| Группа дошкольного возраста «Теремок» (от 3 до 4 лет) | 1 | 23 |
| Группа дошкольного возраста «Веснушки» (от 3 до 4 лет) | 1 | 23 |

| | | |
|---|---|-----------------------------|
| Группа дошкольного возраста «Умка» (от 4 до 5 лет) | 1 | 18 |
| Группа дошкольного возраста «Родничок» (от 4 до 5 лет) | 1 | 20 |
| Группа дошкольного возраста «Фиксики» (от 4 до 5 лет) | 1 | 25 |
| Группа дошкольного возраста «Волшебники» (от 4 до 5 лет) | 1 | 21 |
| Группа дошкольного возраста «Лукоморье» (от 5 до 6 лет) | 1 | 31 |
| Группа дошкольного возраста «Звёздочки» (от 5 до 6 лет) | 1 | 30 |
| Группа дошкольного возраста «Улыбка» (от 5 до 6 лет) | 1 | 18 (из них 1 ребенок с ОВЗ) |
| Группа дошкольного возраста «Капитошка» (от 6 до 7 лет) | 1 | 24 (из них 3 ребенка с ОВЗ) |

Социальный паспорт МБДОУ

| | | |
|---|---|-----|
| 1 | Общее количество детей | 298 |
| | Из них мальчиков | 151 |
| | Из них девочек | 147 |
| 2 | Количество полных семей | 273 |
| 3 | Количество неполных семей | 25 |
| | Из них количество, где мать - одиночка | 6 |
| | Из них количество семей разведенных родителей (с матерью) | 18 |
| | Из них количество семей разведенных родителей (с отцом) | 0 |
| | Семьи, в которых случилась потеря кормильца | 1 |
| 4 | Количество семей с детьми под опекой | 0 |
| 5 | Количество семей с одним ребенком | 61 |
| 6 | Количество семей с двумя детьми | 139 |
| 7 | Количество многодетных семей | 88 |
| | Из них тремя детьми | 65 |
| | Из них 4 и более детей | 23 |

Национальный состав

| | | | |
|---------|-----------------|----------|--|
| Русские | Крымские татары | Украинцы | Другие национальности (указать какие) |
| 122 | 166 | 6 | 4 (казахи, узбеки, арабы) |

Участие детей в кружках, клубах, детских объединениях

| | |
|--------------------------|----|
| Дети, посещающие кружки: | 59 |
| -танцы | 38 |

| | |
|-------------------------------------|----|
| -рисование | 2 |
| - развивающие | 19 |
| Дети, посещающие спортивные секции: | 10 |
| - футбол | 2 |
| - единоборства | 8 |

Воспитательная работа Детского сада строится с учетом индивидуальных особенностей детей, с использованием разнообразных форм и методов, в тесной взаимосвязи воспитателей, специалистов и родителей. Детям из неполных семей уделяется большее внимание в первые месяцы после зачисления в МБДОУ.

Во исполнение указа Президента РФ от 22.11.2023 № 875 в 2024 году в МБДОУ реализовывались мероприятия, приуроченные к Году семьи. Для этого утвердили план мероприятий Детского сада, разработанный на основе плана Правительства РФ от 26.12.2023 № 21515-П45-ТГ.

Тематические мероприятия Года семьи предусматривали взаимодействие со всеми участниками образовательных отношений. Так, с воспитанниками проводили «семейный» блок занятий познавательного цикла в формате бесед и дискуссий по следующим тематикам:

- «Моя семья: генеалогическое древо, члены семьи»;
- «Семья в сказках: отношение детей к родителям, отношения братьев и сестер»;
- «Создание семьи: поиск суженого и суженой, сватовство, свадьба» с организацией стенда историй знакомств родителей «Счастливая встреча», постановкой сказки «Аленький цветочек».

Для взаимодействия с родителями реализовывали совместный проект «Моя семья». В рамках него предусмотрели микро форматы участия:

- составление рассказов на тему: «Моя семья», «С кем я живу», «Моя комната», «Мое любимое занятие», «Чем я люблю заниматься в детском саду и дома», «Каким я хочу стать», «Как я помогаю дома»;
- совместное создание герба семьи, оформление генеалогического древа;
- выпуск семейной газеты «В здоровом теле – здоровый дух».

II. Оценка системы управления организации

Управление МБДОУ осуществляется в соответствии с действующим законодательством и уставом МБДОУ.

Управление МБДОУ строится на принципах единоначалия и коллегиальности.

Коллегиальными органами управления являются: управляющий совет, педагогический совет, общее собрание работников. Единоличным исполнительным органом является руководитель — заведующий.

| Наименование органа | Функции |
|---------------------|---|
| Заведующий | Контролирует работу и обеспечивает эффективное взаимодействие структурных подразделений организации, утверждает штатное расписание, отчетные документы организации, осуществляет общее руководство МБДОУ. |
| Управляющий совет | Рассматривает вопросы: <ul style="list-style-type: none"> • развития образовательной организации; |

| | |
|---------------------------|---|
| | <ul style="list-style-type: none"> • финансово-хозяйственной деятельности; • материально-технического обеспечения |
| Педагогический совет | <p>Осуществляет текущее руководство образовательной деятельностью Детского сада, в том числе рассматривает вопросы:</p> <ul style="list-style-type: none"> • развития образовательных услуг; • регламентации образовательных отношений; • разработки образовательных программ; • выбора учебников, учебных пособий, средств обучения и воспитания; • материально-технического обеспечения образовательного процесса; • аттестации, повышении квалификации педагогических работников; • координации деятельности методических объединений |
| Общее собрание работников | <p>Реализует право работников участвовать в управлении образовательной организацией, в том числе:</p> <ul style="list-style-type: none"> • участвовать в разработке и принятии коллективного договора, Правил трудового распорядка, изменений и дополнений к ним; • принимать локальные нормативные акты, которые регламентируют деятельность образовательной организации и связаны с правами и обязанностями работников; • разрешать конфликтные ситуации между работниками и администрацией образовательной организации; • вносить предложения по корректировке плана мероприятий организации, совершенствованию ее работы и развитию материальной базы |

Структура и система управления соответствуют специфике деятельности МБДОУ. В деятельности управляющего совета учтены Методические рекомендации из письма Минпросвещения России от 27.04.2024 № 03-653. В связи с этим в устав МБДОУ внесены корректировки: изменены общее количество членов (за счет представителя учредителя и дополнительных представителей родителей) и порядок формирования органа, добавлены новые функции. Все изменения соответствуют концепции развития МБДОУ и позволяют управляющему совету в полной мере осуществлять свою деятельность в качестве коллегиального органа управления, который вырабатывает свои решения с учетом мнения всех участников образовательных отношений.

Контроль является неотъемлемой частью управленческой системы МБДОУ. Два раза в год проводится мониторинг выполнения задач ОП ДО, реализуемой в МБДОУ. В мае проводится анализ выполнения задач годового плана, анализ эффективности методической работы, качества реализации задач ОП ДО и Программы развития дошкольного учреждения.

Контроль процесса реализации ОП ДО осуществляется разными методами и охватывает все разделы. В первую очередь это тематические проверки по годовым задачам и другим темам в зависимости от состояния работы учреждения.

В течение учебного года за педагогической деятельностью осуществлялся контроль разных видов (предупредительный, оперативный, тематический, фронтальный) со стороны заведующего, заместителя заведующего по ВМР. Все виды контроля проводятся с целью изучения воспитательно – образовательного процесса и своевременного оказания помощи педагогам и коррекции педагогического процесса, являются действенным средством стимулирования педагогов к повышению качества образования.

Для каждого вида контроля разрабатывались критерии, собиралась и анализировалась разнообразная информация, по результатам контроля составлялась справка, вырабатывались рекомендации, определялись пути исправления недостатков; исполнение рекомендаций проверялось.

В детском саду практикуется такая форма контроля, как открытые просмотры. План открытых просмотров является частью годового плана. Такая форма работы позволяет педагогам не только проконтролировать коллегу по работе, но и предоставляет возможность для самообразования, обмена опытом.

На итоговом Педагогическом совете воспитатели делают самоанализ своей работы. Это помогает педагогам осуществить профессиональную самооценку и скорректировать свою педагогическую деятельность.

Система управления в МБДОУ обеспечивает оптимальное сочетание традиционных и современных тенденций: программирование деятельности МБДОУ в режиме развития, комплексное сопровождение развития участников образовательной деятельности, что позволяет эффективно организовать образовательное пространство МБДОУ.

Вывод: В ДОУ создана структура управления в соответствии с целями и содержанием работы учреждения. Структура и механизм управления ДОУ определяют стабильное функционирование. Демократизация системы управления способствует развитию инициативы участников образовательного процесса детей, педагогов, родителей (законных представителей).

По итогам 2024 года система управления детского сада оценивается как эффективная, позволяющая учесть мнение работников и всех участников образовательных отношений. В следующем году изменение системы управления не планируется.

III. Оценка содержания и качества подготовки обучающихся

В 2024 году обучение воспитанников происходило полностью на основе ООП ДО, разработанной в соответствии с ФОП ДО. По итогам контрольного периода освоения проводился мониторинг уровня развития детей на основе результатов педагогической диагностики. Педагоги использовали следующие формы диагностики:

- диагностические занятия (по каждому разделу программы);
- диагностические срезы;
- наблюдения, итоговые занятия.

Разработаны диагностические карты освоения ООП ДО в каждой возрастной группе. Карты включают анализ уровня развития воспитанников в рамках целевых ориентиров дошкольного образования и качества освоения образовательных областей. Результаты качества освоения ООП ДО выглядят следующим образом:

В – высокий уровень, С – средний уровень, Н – низкий уровень

| Образовательные области | Уровень развития на начало года | | | | | | Уровень развития на конец года | | | | | |
|---|---------------------------------|--------|-----|--------|-----|--------|--------------------------------|--------|----|--------|----|--------|
| | % | | | | | | % | | | | | |
| | В | | С | | Н | | В | | С | | Н | |
| «Социально-коммуникативное развитие» | 56 | 23,3 % | 103 | 42,7 % | 82 | 34 % | 108 | 45,4 % | 84 | 35,3 % | 46 | 19,3 % |
| «Познавательное развитие» | 36 | 14,9 % | 145 | 60,3 % | 60 | 24,8 % | 94 | 39,5 % | 88 | 37 % | 56 | 23,5 % |
| «Речевое развитие» | 20 | 8,4 % | 91 | 37,7 % | 130 | 53,9 % | 64 | 26,9 % | 12 | 51,2 % | 52 | 21,9 % |
| «Художественно – эстетическое развитие» | 25 | 10,6 % | 125 | 51,7 % | 91 | 37,7 % | 79 | 33,2 % | 10 | 44,6 % | 53 | 22,3 % |
| «Физическое развитие» | 62 | 25,9 % | 125 | 51,7 % | 54 | 22,4 % | 107 | 45 % | 10 | 45,7 % | 24 | 10 % |

Карты включают анализ уровня развития воспитанников в рамках целевых ориентиров дошкольного образования и качества освоения образовательных областей. Непосредственно перед выпуском из ДООУ в конце учебного года будут проведены диагностики в подготовительной группе «Капитошка», которые покажут итоговый результат по готовности к школе. Однако на данном этапе можно сделать предварительные выводы. По состоянию на апрель 2025 года обследовано 21 ребенок. Из них 9 детей (42,86%) имеют высокий уровень психосоциальной зрелости, 6 детей — достаточный уровень (28,57%), 4 ребенка — средний уровень (19,5%) и 2 ребенка — низкий уровень (9,52%). Воспитанники с высоким и средним уровнем психосоциальной зрелости смогут адаптироваться к началу обучения без дополнительной помощи специалистов.

Задания позволили оценить уровень сформированности предпосылок к учебной деятельности: возможность работать в соответствии с фронтальной инструкцией (удержание алгоритма деятельности), умение самостоятельно действовать по образцу и осуществлять контроль, обладать определенным уровнем работоспособности, а также вовремя остановиться в выполнении того или иного задания и переключиться на выполнение следующего, возможностей распределения и переключения внимания, работоспособности, темпа, целенаправленности деятельности и самоконтроля.

Результаты педагогического анализа показывают преобладание детей с высоким и средним уровнями развития при прогрессирующей динамике на конец учебного года, что говорит о результативности образовательной деятельности в МБДОУ.

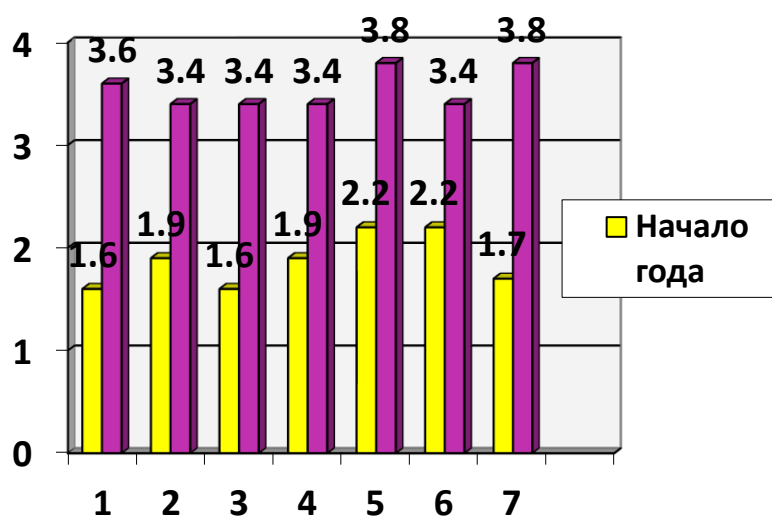
Уровень психологической готовности детей подготовительной группы к обучению в школе:

| Группа | Кол-во детей | высокий | средний | низкий |
|------------------------------|--------------|---------|---------|--------|
| Подготовительная «Капитошка» | 21 | 42,86% | 47,62% | 9,52% |

Данные диагностики психологической готовности детей показывают, что функциональная готовность к обучению в школе составляет 90,48 % (высокий и средний уровни). Это свидетельствует о продуктивности работы с родителями детей с низким уровнем психологической готовности, педагогического и психолого-педагогического сопровождения воспитанников в условиях реализации ООП и ФОП ДОО.

В детском саду функционирует логопедический пункт, в который с 1 октября 2024 года было зачислено 24 воспитанника подготовительной группы на основе логопедической диагностики и заявлений родителей. В течение учебного года велись индивидуальные и подгрупповые коррекционные занятия, в соответствии с индивидуальными и психофизиологическими особенностями. В апреле 2025 года был проведен итоговый мониторинг уровня речевого развития воспитанников логопункта.

Динамика уровня речевого развития воспитанников логопункта за 2024-2025 уч.год



1 – звукопроизношение; 2 – слоговая структура; 3 – фонематические представления;
4 – грамматический строй; 5 – лексический запас; 6 – связная речь;
7 – артикуляционная моторика.

Средний балл речевого профиля логопункта за 2024-2025 уч.год

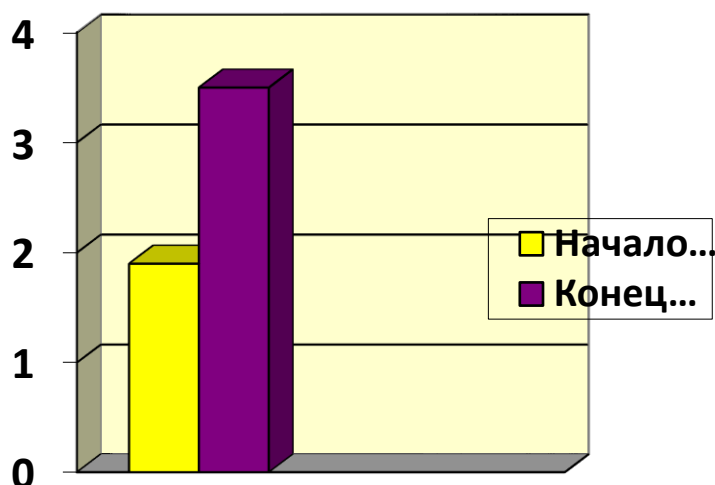
| 2024-2025 уч.г. | Параметры обследования | | | | | | | Средний балл |
|-----------------|------------------------|-------------------------|-----------------|----------------------|--------------|--------------------|--------------------------|--------------|
| | Звукопроизношение | Фонематические процессы | Словарный запас | Грамматический строй | Связная речь | Слоговая структура | Артикуляционная моторика | |

| | | | | | | | | |
|-------------|-----|-----|-----|-----|-----|-----|-----|-----|
| Начало года | 1,6 | 1,6 | 2,2 | 1,9 | 2,2 | 1,9 | 1,7 | 1,9 |
| Конец года | 3,6 | 3,4 | 3,8 | 3,4 | 3,4 | 3,4 | 3,8 | 3,5 |

Средний балл речевого профиля логопункта в начале учебного года – 1,9 (ниже среднего).

Средний балл речевого профиля группы в конце учебного года – 3,5 (средний).

Прирост – 1,6 балла.



Вывод: в результате проведённого мониторинга освоения программы детьми дошкольного возраста можно сделать вывод, что просматривается положительная динамика результатов образования детей в соответствии с показателями. Результаты педагогического анализа показывают преобладание детей с высоким и средним уровнем развития. Отмечается качественная работа по физическому развитию и социально-коммуникативному развитию, так как формирование представлений о здоровом образе жизни и правилах безопасного поведения, воспитание культурно-гигиенических навыков тесно связаны с другими образовательными областями. Использование оптимальных форм взаимодействия педагогов и воспитанников в совместной деятельности и в режимные моменты позволили достичь хороших результатов усвоения программного содержания в познавательном развитии, также стабильно высокий результат освоения программы получился в художественно-эстетическом развитии. Следует обратить внимание на речевое развитие детей, так как дети испытывают трудности в освоении программного содержания по речевому развитию, продолжить работу над подбором методов и приёмов для улучшения показателей образовательной области.

IV. Оценка организации учебного процесса (воспитательно-образовательного процесса)

В основе образовательного процесса в Детском саду лежит взаимодействие педагогических работников, администрации и родителей. Основными участниками образовательного процесса являются дети, родители, педагоги.

Основные форма организации образовательного процесса:

- совместная деятельность педагогического работника и воспитанников в рамках организованной образовательной деятельности по освоению основной общеобразовательной программы;
- самостоятельная деятельность воспитанников под наблюдением педагогического работника.

Занятия в рамках образовательной деятельности ведутся по подгруппам. Продолжительность занятий соответствует СанПиН 1.2.3685-21 и составляет:

- в группах с детьми от 1,5 до 3 лет — до 10 мин;
- в группах с детьми от 3 до 4 лет — до 15 мин;
- в группах с детьми от 4 до 5 лет — до 20 мин;
- в группах с детьми от 5 до 6 лет — до 25 мин;
- в группах с детьми от 6 до 7 лет — до 30 мин.

Между занятиями в рамках образовательной деятельности предусмотрены перерывы продолжительностью не менее 10 минут.

Основной формой занятия является игра. Образовательная деятельность с детьми строится с учётом индивидуальных особенностей детей и их способностей. Выявление и развитие способностей воспитанников осуществляется в любых формах образовательного процесса.

В МБДОУ для решения образовательных задач используются как новые формы организации процесса образования (проектная деятельность, образовательная ситуация, образовательное событие, обогащенные игры детей в центрах активности, проблемно-обучающие ситуации в рамках интеграции образовательных областей и другое), так и традиционных (фронтальные, подгрупповые, индивидуальные занятия).

Занятие рассматривается как дело, занимательное и интересное детям, развивающее их; деятельность, направленная на освоение детьми одной или нескольких образовательных областей, или их интеграцию с использованием разнообразных педагогически обоснованных форм и методов работы, выбор которых осуществляется педагогом.

В 2024 году в Детский сад поступило 3 воспитанника из семей участников специальной военной операции (далее – СВО). В связи с этим организовали работу по их сопровождению в соответствии с Алгоритмом, направленным письмом Минпросвещения России от 11.08.2023 № АБ-3386/07). Для этого провели с детьми собеседование при поступлении, чтобы оценить эмоциональную уравновешенность и устойчивость. Впоследствии организовали мониторинг актуального психического состояния в период адаптации (первые две недели).

Дополнительно педагог-психолог проводил раз в месяц диагностику состояния воспитанников. Их психологический профиль не потребовал разработки индивидуальной программы психолого-педагогического сопровождения. Однако для поддержания благоприятного психологического климата в Детском саду добавили в рабочую программу воспитания профилактические и просветительские мероприятия.

В 2024 году воспитатели МБДОУ реализуют программу просвещения родителей (законных представителей) детей раннего и дошкольного возрастов, посещающих дошкольную организацию.

Дополнительное образование

Лицензия на дополнительное образование в детском саду – имеется, но в связи с отсутствием в штатном расписании должности(вакансии) педагога дополнительного образования, дополнительное образование не реализуется.

В МБДОУ д/с «Сказка» образовательная деятельность по дополнительным образовательным программам (кружковая работа) осуществлялась по художественному направлению в старших группах (5-6 лет) кружок «Наклей-ка» совместно с муниципальным образовательным учреждением дополнительного образования ЦДЮТ. Кружок посещает 50 воспитанников детского сада.

V. Оценка качества кадрового обеспечения

Детский сад укомплектован педагогами на 75% % согласно штатному расписанию. Всего работают 18 человек (7 в декретном отпуске и отпуске по уходу за ребенком). Педагогический коллектив Детского сада насчитывает 4 специалиста.

Специалисты:

- учитель-логопед – 1;
- педагог-психолог – 1;
- музыкальный руководитель – 1;
- инструктор по физической культуре – 1;
- всего работников в д/с – 48 ;
- вакансии педагогических кадров – музыкальный руководитель – 1; воспитатель – 5;
- технический персонал – 29;
- медицинские кадры в наличии – 1.

Характеристика кадрового состава Детского сада:

| Педагогические кадры | Кол-во педагогов в | Образование | | | | Аттестованы на квалификационную категорию | | |
|---|--------------------|-----------------------|------------------------------------|----------------------|-----------------------------|---|-----------|--------------------------------------|
| | | Высшее педагогическое | среднее специальное педагогическое | не имеют образования | Обучаются заочно по профилю | На высшую | На первую | На соответствие занимаемой должности |
| Численность педагогических работников – всего | 18 | 11 | 4 | - | - | | 1 | 18 |
| Руководитель | 1 | 1 | | | | | 1 | |
| В том числе воспитатели: | 14 | 1 | | | | | | 14 |
| Заместитель заведующего по ВМР | - | | | | | | | |
| Музыкальный руководитель | 1 | 1 | | | | | | 1 |

| | | | | | | | | |
|----------------------|---|---|--|--|--|--|---|---|
| Инструктор ФК | 1 | 1 | | | | | | 1 |
| Учитель – логопед | 1 | 1 | | | | | 1 | |
| Педагог- психолог | 1 | 1 | | | | | | 1 |

Распределение педагогического персонала по возрасту:

| Наименование показателей | Всего работников | Число полных лет: | | | | | | | |
|---|---------------------|-------------------|-------|-------|-------|-------|-------|-------|--------------|
| | | Моложе 25 лет | 25-29 | 30-34 | 35-39 | 40-44 | 45-49 | 50-55 | Старше 55 |
| Численность педагогических работников – всего | 18 | 1 | 2 | 3 | 4 | 4 | | 4 | |
| Руководитель | 1 | | | | 1 | | | | |
| В том числе воспитатели: | 14 | | 2 | 1 | 3 | 4 | | 4 | |
| Заместитель заведующего по ВМР | - | | | | | | | | |
| Музыкальный руководитель | | | | 1 | | | | | |
| Инструктор ФК | | 1 | | | | | | | |
| Учитель – логопед | | | | | 1 | | | | |
| Педагог-психолог | | | | 1 | | | | | |

Распределение педагогического персонала по стажу работы:

| Наименование показателей | Всего работников | В том числе имеют общий стаж работы, лет: | | | | | |
|--------------------------|------------------|---|---------------|----------------|-----------------|-----------------|--------------|
| | | До 3-х лет | От 3 до 5 лет | От 5 до 10 лет | От 10 до 15 лет | От 15 до 20 лет | Более 20 лет |
| | | | | | | | |

| | | | | | | | |
|---|----|---|---|---|---|---|---|
| Численность педагогических работников – всего | 18 | 2 | - | 4 | 5 | 4 | 3 |
|---|----|---|---|---|---|---|---|

В детском саду систематически обеспечивается переподготовка и повышение квалификации специалистов на базе КРИППО. В 2024 году на базе ГБОУ ДПО КРИППО прошли курсы 8 педагогов. Состав педагогического коллектива молодой. Многие педагоги находятся в декретном отпуске или в отпуске по уходу за ребенком до 3 лет. Но при этом педагоги МБДОУ организуют образовательный процесс на достаточном уровне, проявляют творчество и педагогическое мастерство в проведении занятий, совместной деятельности. Воспитатели участвуют в проведении практических семинаров, вебинаров, совершенствуют свое мастерство через свою тему самообразования, планомерное обучение на курсах повышения квалификации. Стабильный кадровый состав педагогов обеспечивает систему работы детского сада по реализации образовательной программы и результативность деятельности дошкольного учреждения.

В 2024 году педагоги Детского сада приняли участие:

- в Муниципальном этапе Всероссийского профессионального конкурса «Воспитатель года России» (1 место);
- в региональном этапе Всероссийского профессионального конкурса «Воспитатель года России»;
- в Муниципальном этапе республиканского конкурса «Лучший педагог по обучению основам безопасного поведения на дорогах» среди дошкольных учреждений Белогорского района Республики Крым (1 место);
- в региональном этапе республиканского конкурса «Лучший педагог по обучению основам безопасного поведения на дорогах» среди дошкольных учреждений Белогорского района Республики Крым (1 место);
- в он-лайн форуме в педагогов дошкольных образовательных организаций «Социально-психологическая поддержка и современные технологии в образовательном процессе»;

В связи с вступлением в силу приказа Минздрава России от 03.05.2024 № 220н, утвердившего Порядок оказания первой помощи, с работниками детского сада был проведен внеплановый инструктаж по охране труда. Дополнительно осуществили закупку услуг на обучение работников оказанию первой помощи по образовательной программе, соответствующей приказу Минздрава России от 03.05.2024 № 220н. Обучение работников проведено успешно в октябре 2024 года.

VI. Оценка учебно-методического и библиотечно-информационного обеспечения

В детском саду библиотека является составной частью методической службы. Библиотечный фонд располагается в методическом кабинете, группах детского сада. Библиотечный фонд представлен методической литературой по всем образовательным областям образовательной программы, детской художественной литературой, периодическими изданиями, а также другими информационными ресурсами на различных электронных носителях. В каждой возрастной группе имеется банк необходимых учебно-методических пособий, рекомендованных для планирования воспитательно-образовательной

работы в соответствии с обязательной частью ФОП. Оборудование и оснащение методического кабинета недостаточно для реализации образовательных программ. Также кабинет недостаточно оснащен техническим и компьютерным оборудованием.

Информационное обеспечение МБДОУ включает:

- информационно-телекоммуникационное оборудование — в 2024 году пополнилось тремя принтерами, тремя интерактивными панелями;
- программное обеспечение — позволяет работать с текстовыми редакторами, интернет-ресурсами, фото-, видеоматериалами, графическими редакторами.

В МБДОУ учебно-методическое и информационное обеспечение достаточное для организации образовательной деятельности и эффективной реализации образовательных программ.

VII. Оценка материально-технической базы

Материально-техническая база соответствует нормативным требованиям и позволяет в полном объеме реализовывать Образовательную программу. Ведется планомерная работа по совершенствованию материально-технических условий в МБДОУ:

Групповые помещения – 13;

Музыкальный зал – 1;

Спортивный зал – 2;

Кабинет заведующего – 1;

Методический кабинет – 1;

Кабинет учителя-логопеда – 1;

Кабинет педагога-психолога – 1;

Медицинский блок:

Медицинский кабинет

Процедурный кабинет

Изолятор

Объекты хозяйственно-бытового и санитарно-гигиенического назначения:

Прачечная

Пищеблок

В здании 2 этажа, имеется центральное отопление, подведены вода и канализация. Полностью оснащено сантехническим оборудованием. Крыша и чердак отвечают требованиям СанПиНов и пожарной безопасности. За детским садом закреплён участок земли, имеющий ограждение. В детском саду 13 групповых комнат, все оснащены отдельными спальнями. Каждая группа имеет свой вход из общего коридора. В детском саду 21 запасной выход: 14 – с первого этажа; 7 – со второго этажа, все выходы со второго этажа оборудованы пожарными лестницами. Группы полностью оснащены детской мебелью в соответствии с возрастом и требованиям СанПиНов, шкафами для учебно-методических и раздаточных материалов, рабочими столами и стульями, в т. ч. для взрослых. Имеются материалы и оборудование для поддержания санитарного состояния групп. Оснащение предметно-пространственной развивающей среды соответствует возрасту детей. Спортивные залы находятся на втором этаже, оборудованы спортивным инвентарем. В них гимнастические комплексы, всё необходимое для проведения физкультурных занятий. Музыкальный зал оснащён для проведения музыкальных занятий, проведения праздников и развлечений, театральных постановок: имеются фортепиано, музыкальный центр, детские

музыкальные инструменты. Программно-методические материалы соответствуют возрастным особенностям, учитывают состояние здоровья и индивидуальные особенности детей, планируются с учетом ФГОС ДО, приобретен проектор, закрепленный на потолке, экран. Методический кабинет находится на втором этаже, оборудован компьютером и принтером, имеются библиотека методической литературы и периодических изданий, демонстрационные материалы. Пищеблок находится на первом этаже, полностью оборудован необходимым инвентарем и посудой. Имеются плиты, электрические шкафы, водонагреватель электрический, холодильное оборудование, вытяжки. Прачечная находится на первом этаже здания. Оборудована необходимым инвентарем. Современные стиральные машинки-автомат, отсутствует швейная машинка. Медицинский кабинет находится на первом этаже здания, полностью оборудован необходимым инвентарем, имеется изолятор, процедурный кабинет.

На территории МБДОУ имеются участки для 13 групп. У каждой группы есть участок для прогулок, физкультурные занятия на улице в зависимости от сезона проходят на спортивной площадке. Территория МБДОУ озеленена кустарниками, лиственными деревьями. На всех участках зеленые насаждения, клумбы, игровое оборудование (игровые комплексы, горки, качели, карусели, машины, мотоциклы, песочницы), имеются веранды в количестве 13 штук.

Технические средства обучения:

- Телевизор – 13 (в каждой группе)
- Проекторы – 13 (в каждой группе)
- Экраны - 13 (в каждой группе)
- Компьютер – 8 (подключен к сети Интернет -8),
- Принтер - 5.
- Музыкальный центр – 16
- Мультимедийное оборудование – 1 (экран, проектор, ноутбук, интерактивные панели)
- Фортепиано -1

Медицинское обслуживание

Медицинское обслуживание детей обеспечивается ежедневно медсестрой. Медсестра наряду с администрацией и педагогическим коллективом несет ответственность за проведение лечебно-профилактических мероприятий, соблюдение санитарно-гигиенических норм, режима и качества питания воспитанников. В МБДОУ ведется учет и анализ общей заболеваемости воспитанников, анализ простудных заболеваний. Проводятся профилактические мероприятия:

- осмотр детей во время утреннего приема;
- антропометрические замеры
- ежемесячное подведение итогов посещаемости детей;
- лечебно-профилактические мероприятия.

При создании предметно-развивающей среды воспитатели учитывают возрастные, индивидуальные особенности детей своей группы. Оборудованы групповые комнаты, включающие игровую, познавательную, обеденную зоны. РППС учитывает особенности реализуемой ООП ДО. В каждой возрастной группе имеется достаточное количество современных развивающих пособий и игрушек. В каждой возрастной группе РППС обладает свойствами открытой системы и выполняет образовательную, развивающую, воспитывающую, стимулирующую функции.

В 2024 году были созданы уголки «ПДД» и «Эколята-дошколята».

Материально-техническое состояние МБДОУ и территории соответствует действующим санитарным требованиям к устройству, содержанию и организации режима работы в дошкольных организациях, правилам пожарной безопасности, требованиям охраны труда.

В августе 2024 года МБДОУ закупил дополнительные экземпляры Государственного флага Российской Федерации с целью их размещения на зданиях и территориях детского сада во исполнение части 2 статьи 4 Федерального конституционного закона от 25.12.2000 № 1-ФКЗ.

Учебно-методическое обеспечение соответствует образовательной программе.

Информационное обеспечение образовательного процесса ДОУ включает:

1. Программное обеспечение имеющихся: ноутбука, компьютера, проектора, позволяет работать с текстовыми редакторами, с Интернет-ресурсами.
2. С целью взаимодействия между участниками образовательного процесса (педагог, родители, дети), создан сайт ДОУ, страничка ВК, на котором размещена информация, определённая законодательством.

С целью осуществления взаимодействия ДОУ с органами, осуществляющими управление в сфере образования, с другими учреждениями и организациями, подключен Интернет, активно используется электронная почта, страничка ВК, сайт ДОУ.

VIII. Оценка функционирования внутренней системы оценки качества образования.

В детском саду утверждено Положение о внутренней системе оценки качества образования.

Мониторинг качества образовательной деятельности в 2024 году показал хорошую работу педагогического коллектива по всем показателям. Оценка качества образования ведется по трем

направлениям:

1. Соответствие разработанной и реализуемой ОП ДО требований действующих нормативных правовых документов;
2. Соответствие условий реализации ОП ДО требований действующих нормативных правовых документов;
3. Параметры, характеризующие степень удовлетворенности родителей качеством деятельности ДОУ.

Внутренняя оценка осуществляется мониторингом, контрольными мероприятиями. Контроль в ДОУ осуществлялся с целью выявления уровня и системы работы дошкольного учреждения, оптимизации и координации работы всех структурных подразделений детского сада для обеспечения качества образовательного процесса. Контроль осуществляется в соответствии с годовым планом в различных формах: оперативный, тематический, фронтальный, предупредительный, сравнительный, итоговый. При этом использовались такие методы, как наблюдение и анализ, беседы, диагностика, проверка планов воспитательно-образовательной работы, работа с родителями. В течение года были проведены различные виды контроля: - предупредительный контроль: «Готовность воспитателей к занятиям и прогулкам», «Соблюдение санитарно-гигиенических условий при проведении занятий по физической

культуре», «Соблюдение режима дня», «Соблюдение режима проветривания».

- сравнительный контроль: «Выявление уровня эффективности развития связной речи в средних группах»;
- итоговый контроль: «Готовность детей подготовительных групп к обучению в школе»;
- оперативный контроль: «Качество оформления документации», «Организация работы по ПДД», «Организация работы по БЖД»; «Организация двигательной активности детей», «Проведение праздников, досугов», «Организация проведения и эффективности утренней гимнастики и гимнастики пробуждения», «Организация и проведение прогулки», «Проверка планов учебно-воспитательной работы», «Организация питания детей», «Организация игровой деятельности детей», «Организация экспериментальной деятельности».
- тематический контроль: «Как воспитать бережное отношение к природе», «Речевое развитие как средство общения и культуры дошкольника», «Организация образовательной работы по нравственно-патриотическому воспитанию детей дошкольного возраста», «Развитие математических представлений у дошкольников посредством дифференцированного подхода и использования современных форм организации работы по ФЭМП». После проведения контроля педагогам были даны рекомендации. Вопросы контроля рассматриваются на общих собраниях работников, педагогических советах. С помощью тестов, анкет, бесед изучается уровень педагогической компетентности родителей, их взгляды на воспитание детей, их запросы, желания, потребность родителей в дополнительных образовательных услугах. Периодически изучая уровень удовлетворенности родителей работой ДОУ, корректируются направления сотрудничества с ними. В течении учебного года администрацией детского сада проводится анкетирование родителей с целью:
- выявления удовлетворенности родителей образовательной работой, качеством предоставления образовательных услуг;
- выявления удовлетворенности родителей качеством питания;
- изучения отношения родителей к работе ДОУ;
- выявление сильных и слабых сторон работы ДОУ;
- необходимости предоставления дополнительных услуг по образовательным программам дополнительного образования.

Результаты опроса показывают удовлетворенность родителей качеством предоставляемых образовательных услуг, присмотром и уходом, питанием. С целью информирования родителей об организации образовательной деятельности в ДОУ оформлены информационные стенды, проводятся совместные мероприятия детей и родителей, праздники, досуги, совместные образовательные проекты, информация своевременно размещается на официальном сайте учреждения и ВК. В ДОУ (в соответствии с требованиями действующего законодательства) имеется внутренняя система обработки информации по оценке качества образования, сроки проведения соответствуют нормативно-правовым документам. Оценка качества образования в ДОУ организованы в виде самообследования и самоанализа.

IX. Оценка условий для организации питания.

За качеством питания, разнообразием и витаминизацией блюд, закладкой продуктов питания, кулинарной обработкой, выходом блюд, вкусовыми качествами пищи,

правильностью хранения и соблюдением сроков реализации продуктов питания. Согласно санитарно-гигиеническим требованиям организовано 4-разовое питание детей:

- Завтрак
- Второй завтрак (согласно меню)
- Обед
- Полдник

При составлении меню-требования медсестра руководствуется разработанным и утвержденным 10 - дневным меню (согласно пищевой ценности и калорийности), выполняя норматив стоимости питания на одного ребенка в день в размере 184,11 рубля. Продукты в детский сад доставляются на основе заключенных Договоров поставщиками.

Результатом административного контроля, в целях профилактики пищевых отравлений и острых кишечных заболеваний, соблюдения работниками пищеблока строго установленных требований к технологической обработке продуктов, правил личной гигиены, является отсутствие зафиксированных случаев отравлений детей в течение года и предписаний Роспотребнадзора по Белогорскому району.

РЕЗУЛЬТАТЫ АНАЛИЗА. ПОКАЗАТЕЛИ ДЕЯТЕЛЬНОСТИ ДОШКОЛЬНОГО ОБРАЗОВАТЕЛЬНОГО УЧРЕЖДЕНИЯ

| № п/п | Показатели | Единица измерения |
|-------|--|------------------------|
| | 1.Образовательная деятельность | |
| 1.1 | Общая численность воспитанников, осваивающих образовательную программу дошкольного образования, в том числе: | Человек 298 |
| 1.1.1 | В режиме полного дня (10,5 часов) | Человек 298 |
| 1.1.2 | В режиме кратковременного пребывания (3 - 5 часов) | Человек 0 |
| 1.1.3 | В семейной дошкольной группе | Человек 0 |
| 1.1.4 | В форме семейного образования с психолого-педагогическим сопровождением на базе дошкольной образовательной организации | Человек 0 |
| 1.2 | Общая численность воспитанников в возрасте до 3 лет | Человек 42 (14,09%) |
| 1.3 | Общая численность воспитанников в возрасте от 3 до 8 | Человек 256 |

| | | |
|-------|---|------------------|
| | лет | (85,9%) |
| 1.4 | Численность/удельный вес численности воспитанников в общей численности воспитанников, получающих услуги присмотра и ухода: | |
| 1.4.1 | В режиме полного дня (10,5 часов) | Человек 298/100% |
| 1.4.2 | В режиме продленного дня (12 - 14 часов) | Человек 0/0% |
| 1.4.3 | В режиме круглосуточного пребывания | Человек 0% |
| 1.5 | Численность/удельный вес численности воспитанников с ограниченными возможностями здоровья в общей численности воспитанников, получающих услуги: | Человек 4 |
| 1.5.1 | По коррекции недостатков в физическом и (или) психическом развитии | Человек 0% |
| 1.5.2 | По освоению образовательной программы дошкольного образования | Человек 298 |
| 1.5.3 | По присмотру и уходу | Человек 298 |
| 1.6 | Средний показатель пропущенных дней при посещении дошкольной образовательной организации по болезни на одного воспитанника | 10 дней |
| 1.7 | Общая численность педагогических работников, в том числе: | Человек 18 |
| 1.7.1 | Численность/удельный вес численности педагогических работников, имеющих высшее образование | Человек 13 |
| 1.7.2 | Численность/удельный вес численности педагогических работников, имеющих высшее образование педагогической направленности (профиля) | Человек 11 |
| 1.7.3 | Численность/удельный вес численности педагогических работников, имеющих среднее профессиональное образование | Человек 5 |
| 1.7.4 | Численность/удельный вес численности педагогических работников, имеющих среднее профессиональное образование педагогической направленности (профиля) | Человек 5 |
| 1.8 | Численность/удельный вес численности педагогических работников, которым по результатам аттестации присвоена квалификационная категория, в общей численности педагогических работников, в том числе: | Человек 1 |

| | | |
|--------|--|------------|
| 1.8.1 | Высшая | Человек 0 |
| 1.8.2 | Первая | Человек 1 |
| 1.9 | Численность/удельный вес численности педагогических работников в общей численности педагогических работников, педагогический стаж работы которых составляет: | человек |
| 1.9.1 | До 5 лет | Человек 4 |
| 1.9.2 | Свыше 30 лет | 0 |
| 1.10 | Численность/удельный вес численности педагогических работников в общей численности педагогических работников в возрасте до 30 лет | Человек 3 |
| 1.11 | Численность/удельный вес численности педагогических работников в общей численности педагогических работников в возрасте от 55 лет | 0 |
| 1.12 | Численность/удельный вес численности педагогических и административно-хозяйственных работников, прошедших за последние 5 лет повышение квалификации/профессиональную переподготовку по профилю педагогической деятельности или иной осуществляемой в образовательной организации деятельности, в общей численности педагогических и административно-хозяйственных работников | Человек 18 |
| 1.13 | Численность/удельный вес численности педагогических и административно-хозяйственных работников, прошедших повышение квалификации по применению в образовательном процессе федеральных государственных образовательных стандартов в общей численности педагогических и административно-хозяйственных работников | Человек 18 |
| 1.14 | Соотношение "педагогический работник/воспитанник" в дошкольной образовательной организации | Человек 22 |
| 1.15 | Наличие в образовательной организации следующих педагогических работников: | |
| 1.15.1 | Музыкального руководителя | да |
| 1.15.2 | Инструктора по физической культуре | да |
| 1.15.3 | Учителя-логопеда | да |
| 1.15.4 | Логопеда | нет |

| | | |
|--------|---|---|
| 1.15.5 | Учителя-дефектолога | нет |
| 1.15.6 | Педагога-психолога | да |
| | Инфраструктура | |
| 2.1 | Общая площадь помещений, в которых осуществляется образовательная деятельность, в расчете на одного воспитанника | 18,9 кв. м. в. расчете на 1-го воспитанника |
| 2.2 | Площадь помещений для организации дополнительных видов деятельности воспитанников | 261, 2 кв. м |
| 2.3 | Наличие физкультурного зала | да |
| 2.4 | Наличие музыкального зала | Да |
| 2.5 | Наличие прогулочных площадок, обеспечивающих физическую активность и разнообразную игровую деятельность воспитанников на прогулке | да |

Анализ показателей указывает на то, что детский сад имеет достаточную инфраструктуру, которая соответствует требованиям СП 2.4.3648-20 «Санитарно-эпидемиологические требования к организациям воспитания и обучения, отдыха и оздоровления детей и молодежи» и позволяет реализовывать образовательные программы в полном объеме в соответствии с ФГОС ДО.

Детский сад укомплектован достаточным количеством педагогических и иных работников, которые имеют высокую квалификацию и регулярно проходят повышение квалификации, что обеспечивает результативность образовательной деятельности.

18 апреля 2025 г.

И.о. заведующего _____ А.И. Куртвапова

МБДОУ д/с «Сказка» г. Белогорска
Белогорского района республики Крым
прошито, пронумеровано и скреплено
печатью 24 (двадцать четыре) страниц
И. о. заведующего А.И. Куртвапова

