

**Муниципальное бюджетное учреждение  
дополнительного образования  
«Спортивная школа единоборств»  
муниципального образования городской  
округ Симферополь Республики Крым**

**г. Симферополь, ул. Киевская, 135 а**

# **ПАСПОРТ ДОСТУПНОСТИ**

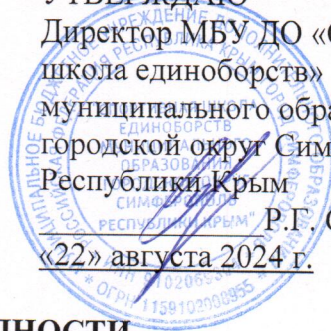
## Приложение А.2

УТВЕРЖДАЮ

Директор МБУ ДО «Спортивная школа единоборств»  
муниципального образования  
городской округ Симферополь  
Республики Крым

Р.Г. Соменко

«22» августа 2024 г.



### ПАСПОРТ ДОСТУПНОСТИ объекта социальной инфраструктуры (ОСИ) № 3

#### 1. Общие сведения об объекте

- 1.1. Наименование (вид) объекта Муниципальное бюджетное учреждение дополнительного образования «Спортивная школа единоборств» муниципального образования городской округ Симферополь Республики Крым
- 1.2. Адрес объекта 295050, Российская Федерация, Республика Крым, г. Симферополь, ул. Киевская, 135 а
- 1.3. Сведения о размещении объекта:
  - отдельно стоящее одноэтажное здание, площадью 703 кв. м
  - наличие прилегающего земельного участка (да, нет) – 4500 кв. м
- 1.4. Год постройки здания 1982 г., последнего капитального ремонта –
- 1.5. Дата предстоящих плановых ремонтных работ: текущего – 15.07.2025, капитального – 30.12.2030
- 1.6. Название организации (учреждения), (полное юридическое наименование - согласно Уставу), Муниципальное бюджетное учреждение дополнительного образования «Спортивная школа единоборств» муниципального образования городской округ Симферополь Республики Крым
- 1.7. Юридический адрес организации (учреждения) 295043, Российская Федерация, Республика Крым, г. Симферополь, ул. Киевская, 126 а
- 1.8. Основание для пользования объектом (оперативное управление, аренда, собственность) оперативное управление
- 1.9. Форма собственности (государственная, негосударственная, иное) муниципальная
- 1.10. Территориальная принадлежность (федеральная, региональная, муниципальная) муниципальная
- 1.11. Вышестоящая организация (наименование) Муниципальное казенное учреждение Управление молодежи, спорта и туризма администрации города Симферополя Республики Крым
- 1.12. Адрес вышестоящей организации, другие координаты 295006, Российская Федерация, Республика Крым, г. Симферополь, ул. Горького, 5

#### 2. Характеристика деятельности организации на объекте (по обслуживанию населения)

- 2.1 Сфера деятельности (здравоохранение, образование, социальная защита, физическая культура и спорт, культура, связь и информация, транспорт, жилой фонд, потребительский рынок и сфера услуг, другое): физическая культура и спорт
- 2.2 Виды оказываемых услуг: дополнительное образование
- 2.3 Форма оказания услуг: (на объекте, с длительным пребыванием, в т.ч. проживанием, на дому, дистанционно): на объекте
- 2.4 Категории обслуживаемого населения по возрасту: (дети, взрослые трудоспособного возраста, пожилые; все возрастные категории): дети

2.5 Категории обслуживаемых инвалидов: инвалиды, передвигающиеся на креслах-колясках (К), инвалиды с нарушениями зрения (С), опорно – двигательного аппарата (О), слуха (Г), умственного развития (У)

2.6 Плановая мощность: посещаемость (количество обслуживаемых в день) – 60 чел., вместимость, пропускная способность – 120 чел.

2.7 Участие в исполнении ИПР инвалида, ребёнка - инвалида (да, нет) - нет

### 3. Состояние доступности объекта

3.1 Путь следования к объекту пассажирским транспортом

(описать маршрут движения с использованием пассажирского транспорта)

Автобусы: № 6,13а,22,62,77,100 маршрутные такси: № 52,61, троллейбусы: № 5,17,17к остановка «Кечкеметская улица»

наличие адаптированного пассажирского транспорта к объекту – есть (автобусы, троллейбусы)

3.2 Путь к объекту от ближайшей остановки пассажирского транспорта:

3.2.1 расстояние до объекта от остановки пассажирского транспорта – 340 м

3.2.2 время движения (пешком) от остановки к объекту - 4 мин.

3.2.3 наличие выделенного от проезжей части пешеходного пути (да, нет) - да

3.2.4 перекрёстки: да (регулируемый с таймером)

3.2.5 информация на пути следования к объекту: акустическая, тактильная, визуальная – нет

3.2.6 перепады высоты на пути: есть, нет (бордюрный камень)

Их обустройство для инвалидов на коляске: да, нет

3.3 Организация доступности объекта для инвалидов - форма обслуживания\*

№ п/п	Категория инвалидов (вид нарушения)	Вариант организации доступности объекта (формы обслуживания)*
1.	Все категории инвалидов и МГН в том числе инвалиды:	ВНД
2	передвигающиеся на креслах - колясках	ВНД
3	с нарушениями опорно - двигательного аппарата	ВНД
4	с нарушениями зрения	ВНД
5	с нарушениями слуха	ВНД
6	с нарушениями умственного развития	ВНД

\* - указывается один из вариантов: "А", "Б", "ДУ", "ВНД"

3.4 Состояние доступности основных структурно - функциональных зон

№ п/п	Основные структурно - функциональные зоны	Состояние доступности, в том числе для основных категорий инвалидов*
1	Территория, прилегающая к зданию (участок)	ВНД (У,Г,О,К,С)
2	Вход (входы) в здание	ДЧ-И (У,Г), ВНД-И (К,О,С)
3	Путь (пути) движения внутри здания (в т.ч. пути эвакуации)	ВНД (У,Г,О,К,С)
4	Зона целевого назначения здания (целевого посещения объекта)	ДЧ-И (С,О,К,У), ВНД-И (Г)
5	Санитарно-гигиенические помещения	ВНД-И (О,К,С), ДЧ-И (У,Г)
6	Система информации и связи (на всех зонах)	ВНД (У,О,К,Г,С)

7	Пути движения к объекту (от остановки транспорта)	ВНД-И (К,О,С), ДЧ-И (У,Г)
---	---	------------------------------

\* Указывается: ДП-В - доступно полностью всем; ДП-И (К, О, С, Г, У) - доступно полностью избирательно (указать категории инвалидов); ДЧ-В - доступно частично всем; ДЧ-И (К, О, С, Г, У) - доступно частично избирательно (указать категории инвалидов); ДУ - доступно условно, ВНД - временно недоступно

3.5. Итоговое заключение о состоянии доступности ОСИ: объект признан временно недоступным для всех категорий инвалидов, а именно, для инвалидов, передвигающихся на креслах – колясках (К), с нарушениями умственного развития (У), слуха (Г), опорно – двигательного аппарата (О) и зрения (С).

В соответствии со ст. 15 Федерального закона от 24.11.1995 № 181-ФЗ «О социальной защите инвалидов в Российской Федерации» и п. 2 Порядка обеспечения условий доступности для инвалидов объектов и предоставляемых услуг в сфере физической культуры и спорта, а также оказания инвалидам при этом необходимой помощи, утвержденного приказом Министерства спорта Российской Федерации от 24.08.2015 № 825, необходимо обеспечить сопровождение инвалидов, имеющих стойкие расстройства функции зрения и самостоятельного передвижения, а также оказание работниками учреждения, предоставляющего услуги в сфере физической культуры и спорта, помощи инвалидам в преодолении барьеров, мешающих получению ими услуг наравне с другими лицами.

В соответствии с Приказом Муниципального бюджетного учреждения дополнительного образования «Спортивная школа единоборств» муниципального образования городской округ Симферополь Республики Крым (далее – МБУ ДО «Спортивная школа единоборств») от 09.08.2024 № 15 хоз «О назначении ответственного лица за сопровождение и оказание помощи инвалидам и маломобильным группам населения в МБУ ДО «Спортивная школа единоборств», в учреждении имеются ответственные лица за сопровождение и оказание помощи инвалидам и маломобильным группам населения.

Территория МБУ ДО «Спортивная школа единоборств» имеет ограждение. Вход на территорию школы осуществляется со стороны ул. Садовой через железную калитку шириной 1,5 м, у которой отсутствует табличка о наименовании и режиме работы объекта. Рекомендуется установить информирующую табличку о наименовании и режиме работы объекта, выполненную в рельефном плоско - выпуклом формате, продублированную шрифтом Брайля рядом с входной калиткой со стороны дверной ручки на высоте от 1,2 до 1,6 м от уровня пешеходной зоны. Асфальтобетонное покрытие на прилегающей территории неровное и имеет повреждения. Рекомендуется произвести ремонт по замене вышеуказанного покрытия. Покрытие прохожей части пешеходных дорожек должно быть из твердых материалов, ровным, не создающим вибрацию при движении по нему.

МБУ ДО «Спортивная школа единоборств» расположено в отдельно стоящем одноэтажном здании. У входа в учреждение имеется информирующая табличка о наименовании объекта, которая недоступна для инвалидов по зрению. Рекомендуется установить информирующую табличку о наименовании и режиме работы объекта, выполненную в рельефном плоско - выпуклом формате, продублированную шрифтом Брайля рядом с входной дверью со стороны дверной ручки на высоте от 1,2 до 1,6 м от уровня пешеходной зоны.

У входа в здание имеется входная площадка (2,12x1,10 м) с перепадом высоты в виде двух ступеней 0,19 м, обустроенная пандусом с углом уклона круче 1:20 (длина 2,1 м, ширина 0,9 м). На пандусе установлено одностороннее ограждение с одноуровневым поручнем на высоте 0,85 м, отсутствуют бортики. Завершающая часть поручня не выступает за границы пандуса на 0,3 м. Входная площадка облицована плиткой и имеет повреждения. Перед входной площадкой отсутствуют предупреждающие тактильно – контрастные наземные указатели. Ширина проема входной двери 0,84 м. Входная дверь оборудована доводчиком. В дверном проеме имеются порог 0,05 м и перепад высоты пола

0,08 м (внутри здания). На входной двери, на высоте 1,05 м, установлена кнопка вызова сотрудника персонала, обозначенная знаком – пиктограммой «Инвалид».

Рекомендуется расширить входную площадку (размеры входной площадки (ширина x глубина) с пандусом должны быть не менее 2,2x2,2 м) и обустроить ее пандусом с углом уклона не круче 1:20. Вдоль двух сторон пандуса рекомендуется установить двухуровневые поручни на высоте 0,9 и 0,7 м с завершающими травмобезопасными горизонтальными частями, выступающими за границы наклонной части пандуса на 0,3 м. По продольным краям рекомендуется установить бортики высотой не менее 0,05 м. Верхний и нижний поручни пандуса должны находиться в одной вертикальной плоскости с границами прохожей части пандуса (краем бортика). Ширина марша пандуса (расстояние между поручнями ограждений пандуса) с движением в одном направлении должна быть в пределах от 0,9 до 1,0 м. Покрытие пандуса должно быть из твердых материалов, ровным, не создающим вибрацию при движении по нему.

На входной площадке рекомендуется произвести ремонт вышеуказанного покрытия. Перед входной площадкой рекомендуется обустроить тактильно – контрастные наземные указатели на расстоянии 0,3 м от внешнего края проступи верхней и нижней ступеней, глубиной от 0,5 до 0,6 м и равной ширине входной площадки. Также, рекомендуется заменить входные двери и устранить в дверном проеме порог и перепад высоты пола. Дверные проемы, доступные для инвалидов на креслах-колясках во вновь проектируемых и реконструируемых зданиях и сооружениях, должны иметь ширину в свету не менее 0,9 м. Дверные проемы не должны иметь порогов и перепадов высот пола. При необходимости устройства порогов их высота или перепад высот не должны превышать 0,014 м. На входной двери рекомендуется отрегулировать доводчик, обеспечивающий задержку автоматического закрывания двери продолжительностью не менее 5 с. Также рекомендуется разместить кнопку вызова на высоте 0,80-0,85 м от уровня пешеходного пути и обозначить знаком – пиктограммой «Инвалид».

Объект оборудован системой оповещения и управления эвакуацией людей при пожаре. Имеются световые табло эвакуационных путей «Выход» и план эвакуации, однако пути эвакуации не обозначены специальными указателями и символами.

Для инвалидов с нарушениями зрения рекомендуется установить информирующие тактильные таблички о назначении помещений с использованием рельефных знаков и символов рядом с дверьми со стороны дверных ручек на высоте от 1,2 до 1,6 м от уровня пола и на расстоянии 0,1 м от края таблички до края дверного проема.

Для инвалидов с нарушением умственного развития в здании размещена понятная для усвоения информация.

Для инвалидов с нарушениями слуха в тренерской, медицинском кабинете и спортивных залах рекомендуется установить систему обеспечения разборчивости звуковой информации индивидуального пользования («индукционная петля» или другие индивидуальные беспроводные устройства), либо организовать услугу по сурдопереводу.

Медицинский кабинет, тренерская и один из спортивных залов, где отсутствует напольное покрытие (маты), имеют габариты, которые предусматривают свободную зону диаметром 1,4 м для разворота и перемещения инвалидов на креслах - колясках. В здании имеются пороги от 0,02 до 0,03 м и перепады высот пола от 0,1 до 0,13 м. Ширина дверных проемов менее 0,9 м. Рекомендуется расширить дверные проемы до 0,9 м, а также устранить вышеуказанные пороги и перепады высот пола. Дверные проемы не должны иметь порогов. При перепаде высот пола в здании следует предусматривать пандусы. Высота стойки дежурного – 1,18 м. Рекомендуется понизить поверхность части стойки дежурного до 0,80 - 0,85 м над уровнем пола. Поверхность прилавков, справочных и других мест обслуживания, используемых посетителями - инвалидами на креслах-колясках, должна находиться на высоте не более 0,80-0,85 м над уровнем пола.

На объекте отсутствует доступное санитарно-гигиеническое помещение для инвалидов. В санитарно – гигиеническом помещении рекомендуется оборудовать доступную кабинку для инвалидов, а именно, сбоку от унитаза следует предусмотреть пространство рядом с унитазом шириной не менее 0,8 м для размещения кресла-коляски, а также установку стационарных и откидных опорных поручней, крючков для одежды, костылей и других принадлежностей. В кабине должно быть свободное пространство

диаметром 1,4 м для разворота кресла-коляски. Доступные кабины должны быть оборудованы системой тревожной сигнализации или системой двухсторонней громкоговорящей связи. Двери должны открываться наружу и иметь ширину проема не менее 0,9 м.

В помещениях доступных душевых следует предусматривать не менее одной кабины, оборудованной для инвалида на кресле-коляске, перед которой предусматривается пространство для подъезда кресла-коляски. В помещении доступной душевой для инвалидов с нарушением опорно-двигательного аппарата и нарушением зрения следует предусматривать закрытую душевую кабину с нескользким полом и поддоном без порога с открыванием двери наружу. Доступная душевая кабина должна быть оборудована переносным или закрепленным на стене складным сиденьем, расположенным на высоте не более 0,48 м от уровня поддона, ручным душем, настенными поручнями. Глубина и длина сиденья должны быть не менее 0,5 м. В дверях доступной и универсальной кабин следует предусматривать запирающее устройство с открыванием снаружи в экстренных случаях для оказания помощи и знаком индикации «занято/свободно». Доступная кабина должны быть оборудована системой тревожной сигнализации или системой двухсторонней громкоговорящей связи.

Мероприятия по обеспечению доступности для инвалидов следует выполнять в соответствии с требованиями свода правил СП 59.13330.2020 «Доступность зданий и сооружений для маломобильных групп населения», утвержденного приказом Министерства строительства и жилищно-коммунального хозяйства Российской Федерации от 30.12.2020 № 904/пр; Национального стандарта Российской Федерации ГОСТ Р 52875-2018 «Указатели тактильные наземные для инвалидов по зрению. Технические требования», утвержденного и введенного в действие приказом Федерального агентства по техническому регулированию и метрологии от 22.11.2018 № 1029-ст; Национального стандарта Российской Федерации ГОСТ Р 51261-2022 «Устройства опорные стационарные реабилитационные. Типы и технические требования», утвержденного и введенного в действие приказом Федерального агентства по техническому регулированию и метрологии от 23.06.2022 № 528-ст; Национального стандарта Российской Федерации ГОСТ Р 52131 – 2019 «Средства отображения информации знаковые для инвалидов. Технические требования», утвержденного и введенного в действие приказом Федерального агентства по техническому регулированию и метрологии от 29.08.2019 № 584 – ст; Национального стандарта Российской Федерации ГОСТ Р 51671 – 2020 «Средства связи информации технические общего пользования, доступные для инвалидов», утвержденного и введенного в действие приказом Федерального агентства по техническому регулированию и метрологии от 30.11.2020 № 1203 – ст; Приказа Министерства спорта Российской Федерации от 24.08.2015 № 825 «Об утверждении Порядка обеспечения условий доступности для инвалидов объектов и предоставляемых услуг в сфере физической культуры и спорта, а также оказания инвалидам при этом необходимой помощи» и иных нормативных правовых актов Российской Федерации, регламентирующих порядок обеспечения условий доступности для инвалидов.

#### 4. Управленческое решение

##### 4.1. Рекомендации по адаптации основных структурных элементов объекта

№ п/п	Основные структурно - функциональные зоны объекта	Рекомендации по адаптации объекта (вид работы)*
1	Территория, прилегающая к зданию (участок)	Капитальный ремонт, текущий ремонт
2	Вход (входы) в здание	Капитальный ремонт, текущий ремонт
3	Путь (пути) движения внутри здания (в т.ч. пути эвакуации)	Капитальный ремонт, текущий ремонт
4	Зона целевого назначения здания (целевого посещения объекта)	ТСР

5	Санитарно-гигиенические помещения	Капитальный ремонт, текущий ремонт
6	Система информации на объекте (на всех зонах)	Капитальный ремонт, текущий ремонт
7	Пути движения к объекту (от остановки транспорта)	Капитальный ремонт, текущий ремонт
8	Все зоны и участки	Капитальный ремонт, текущий ремонт, ТСР

\* - указывается один из вариантов (видов работ): не нуждается; ремонт (текущий, капитальный); индивидуальное решение с ТСР; технические решения невозможны - организация альтернативной формы обслуживания

4.2. Период проведения работ в рамках реализации муниципальной программы «Создание доступной среды для инвалидов и маломобильных групп населения в муниципальном образовании городской округ Симферополь Республики Крым», утверждённой постановлением администрации города Симферополя от 31.08.2017 № 2977 -

(указывается наименование документа: программы, плана)

4.3 Ожидаемый результат (по состоянию доступности) после выполнения работ по адаптации ДП-И (Г,О,У,С), ДЧ-И (К)

Оценка результата исполнения программы, плана (по состоянию доступности)

4.4. Для принятия решения требуется, не требуется (нужное подчеркнуть):

Согласование с общественными организациями инвалидов – не имеется;

Имеется заключение уполномоченной организации о состоянии доступности объекта (наименование документа и выдавшей его организации, дата), прилагается \_\_\_\_\_

4.5. Информация размещена (обновлена) на Карте доступности субъекта Российской Федерации заместителем начальника отдела по вопросам доступности департамента труда и социальной защиты населения администрации города Симферополя Цвиркун И.И. [www.zhit-vmeste.ru](http://www.zhit-vmeste.ru)

(наименование сайта, портала)

## 5. Особые отметки

Паспорт сформирован на основании:

1. Анкеты (информации об объекте) от «08» августа 2024 г.
2. Акта обследования объекта от «19» августа 2024 г.
3. Приказ «О создании комиссии по организации обследования и паспортизации с целью оценки состояния доступности для инвалидов МБУ ДО «СШ единоборств» от «09» августа 2024 г № 16 хоз.

**Приложение А.3**

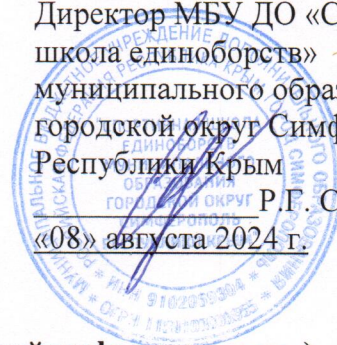
**УТВЕРЖДАЮ**

Директор МБУ ДО «Спортивная школа единоборств»

муниципального образования городской округ Симферополь Республики Крым

Р.Г. Соменко

«08» августа 2024 г.



**АНКЕТА**  
**(информация об объекте социальной инфраструктуры)**  
**К ПАСПОРТУ ДОСТУПНОСТИ ОСИ**  
**№ 3**

**1. Общие сведения об объекте**

- 1.1. Наименование (вид) объекта Муниципальное бюджетное учреждение дополнительного образования «Спортивная школа единоборств» муниципального образования городской округ Симферополь Республики Крым
- 1.2. Адрес объекта 295050, Российская Федерация, Республика Крым, г. Симферополь, ул. Киевская, 135 а
- 1.3. Сведения о размещении объекта:  
- отдельно стоящее одноэтажное здание, площадью 703 кв. м  
- наличие прилегающего земельного участка (да, нет) – 4500 кв. м
- 1.4. Год постройки здания 1982 г., последнего капитального ремонта –
- 1.5. Дата предстоящих плановых ремонтных работ: текущего – 15.07.2025, капитального – 30.12.2030
- 1.6. Название организации (учреждения), (полное юридическое наименование - согласно Уставу), Муниципальное бюджетное учреждение дополнительного образования «Спортивная школа единоборств» муниципального образования городской округ Симферополь Республики Крым
- 1.7. Юридический адрес организации (учреждения) 295043, Российская Федерация, Республика Крым, г. Симферополь, ул. Киевская, 126 а
- 1.8. Основание для пользования объектом (оперативное управление, аренда, собственность) оперативное управление
- 1.9. Форма собственности (государственная, негосударственная, иное) муниципальная
- 1.10. Территориальная принадлежность (федеральная, региональная, муниципальная) муниципальная
- 1.11. Вышестоящая организация (наименование) Муниципальное казенное учреждение Управление молодежи, спорта и туризма администрации города Симферополя Республики Крым
- 1.12. Адрес вышестоящей организации, другие координаты 295006, Российская Федерация, Республика Крым, г. Симферополь, ул. Горького, 5

**2. Характеристика деятельности организации на объекте**  
**(по обслуживанию населения)**

- 2.1 Сфера деятельности (здравоохранение, образование, социальная защита, физическая культура и спорт, культура, связь и информация, транспорт, жилой фонд, потребительский рынок и сфера услуг, другое): физическая культура и спорт
- 2.2 Виды оказываемых услуг: дополнительное образование
- 2.3 Форма оказания услуг: (на объекте, с длительным пребыванием, в т.ч. проживанием, на дому, дистанционно): на объекте
- 2.4 Категории обслуживаемого населения по возрасту: (дети, взрослые трудоспособного возраста, пожилые; все возрастные категории): дети

2.5 Категории обслуживаемых инвалидов: инвалиды, передвигающиеся на креслах-колясках (К), инвалиды с нарушениями зрения (С), опорно – двигательного аппарата (О), слуха (Г), умственного развития (У)

2.6 Плановая мощность: посещаемость (количество обслуживаемых в день) – 60 чел., вместимость, пропускная способность – 120 чел.

2.7 Участие в исполнении ИПР инвалида, ребёнка - инвалида (да, нет) - нет

### 3. Состояние доступности объекта

3.1 Путь следования к объекту пассажирским транспортом

(описать маршрут движения с использованием пассажирского транспорта)

Автобусы: № 6,13а,22,62,77,100 маршрутное такси: № 52,61, троллейбусы: № 5,17,17к остановка «Кечкеметская улица»

наличие адаптированного пассажирского транспорта к объекту – есть (автобусы, троллейбусы)

3.2 Путь к объекту от ближайшей остановки пассажирского транспорта:

3.2.1 расстояние до объекта от остановки пассажирского транспорта – 340 м

3.2.2 время движения (пешком) от остановки к объекту - 4 мин.

3.2.3 наличие выделенного от проезжей части пешеходного пути (да, нет) - да

3.2.4 перекрёстки: да (регулируемый с таймером)

3.2.5 информация на пути следования к объекту: акустическая, тактильная, визуальная – нет

3.2.6 перепады высоты на пути: есть, нет (бордюрный камень)

Их обустройство для инвалидов на коляске: да, нет

3.3 Организация доступности объекта для инвалидов - форма обслуживания\*

№ п/п	Категория инвалидов (вид нарушения)	Вариант организации доступности объекта (формы обслуживания)*
1.	Все категории инвалидов и МГН	ВНД
	в том числе инвалиды:	
2	передвигающиеся на креслах - колясках	ВНД
3	с нарушениями опорно - двигательного аппарата	ВНД
4	с нарушениями зрения	ВНД
5	с нарушениями слуха	ВНД
6	с нарушениями умственного развития	ВНД

\* - указывается один из вариантов: "А", "Б", "ДУ", "ВНД"

### 4. Управленческое решение

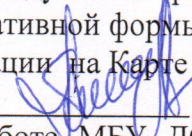
4.1. Рекомендации по адаптации основных структурных элементов объекта

№ п/п	Основные структурно - функциональные зоны объекта	Рекомендации по адаптации объекта (вид работы)*
1	Территория, прилегающая к зданию (участок)	Капитальный ремонт, текущий ремонт
2	Вход (входы) в здание	Капитальный ремонт, текущий ремонт
3	Путь (пути) движения внутри здания (в т.ч. пути эвакуации)	Капитальный ремонт, текущий ремонт
4	Зона целевого назначения здания (целевого посещения объекта)	ТСР
5	Санитарно-гигиенические помещения	Капитальный ремонт, текущий ремонт
6	Система информации на объекте (на всех зонах)	Капитальный ремонт, текущий

		ремонт
7	Пути движения к объекту (от остановки транспорта)	Капитальный ремонт, текущий ремонт
8	Все зоны и участки	Капитальный ремонт, текущий ремонт, ТСР

\* - указывается один из вариантов (видов работ): не нуждается; ремонт (текущий, капитальный); индивидуальное решение с ТСР; технические решения невозможны - организация альтернативной формы обслуживания

Размещение информации на Карте доступности субъекта Российской Федерации

Согласовано  Похилько Ирина Владимировна, заместитель директора по методической работе МБУ ДО «Спортивная школа единоборств» муниципального образования городской округ Симферополь Республики Крым», +7 (978) 131-67-58

## Приложение А.4

УТВЕРЖДАЮ

Директор МБУ ДО «Спортивная школа единоборств»

муниципального образования  
городской округ Симферополь  
Республики Крым

Р.Г. Соменко

«19» августа 2024 г.



### АКТ ОБСЛЕДОВАНИЯ объекта социальной инфраструктуры К ПАСПОРТУ ДОСТУПНОСТИ ОСИ

Муниципальное бюджетное учреждение дополнительного образования  
«Спортивная школа единоборств» муниципального образования  
городской округ Симферополь Республики Крым

#### 1. Общие сведения об объекте

- 1.1. Наименование (вид) объекта Муниципальное бюджетное учреждение дополнительного образования «Спортивная школа единоборств» муниципального образования городской округ Симферополь Республики Крым
- 1.2. Адрес объекта 295050, Российская Федерация, Республика Крым, г. Симферополь, ул. Киевская, 135 а
- 1.3. Сведения о размещении объекта:
  - отдельно стоящее одноэтажное здание, площадью 703 кв. м
  - наличие прилегающего земельного участка (да, нет) – 4500 кв. м
- 1.4. Год постройки здания 1982 г., последнего капитального ремонта –
- 1.5. Дата предстоящих плановых ремонтных работ: текущего – 15.07.2025, капитального – 30.12.2030
- 1.6. Название организации (учреждения), (полное юридическое наименование - согласно Уставу), Муниципальное бюджетное учреждение дополнительного образования «Спортивная школа единоборств» муниципального образования городской округ Симферополь Республики Крым
- 1.7. Юридический адрес организации (учреждения) 295043, Российская Федерация, Республика Крым, г. Симферополь, ул. Киевская, 126 а
- 1.8. Основание для пользования объектом (оперативное управление, аренда, собственность) оперативное управление
- 1.9. Форма собственности (государственная, негосударственная, иное) муниципальная
- 1.10. Территориальная принадлежность (федеральная, региональная, муниципальная) муниципальная
- 1.11. Вышестоящая организация (наименование) Муниципальное казенное учреждение Управление молодежи, спорта и туризма администрации города Симферополя Республики Крым
- 1.12. Адрес вышестоящей организации, другие координаты 295006, Российская Федерация, Республика Крым, г. Симферополь, ул. Горького, 5

#### 2. Характеристика деятельности организации на объекте (по обслуживанию населения)

Дополнительная информация – виды оказываемых услуг: дополнительное образовательные

### 3. Состояние доступности объекта

3.1 Путь следования к объекту пассажирским транспортом

(описать маршрут движения с использованием пассажирского транспорта)

Автобусы: № 6,13а,22,62,77,100 маршрутное такси: № 52,61, троллейбусы: № 5,17,17к остановка «Кечкеметская улица»

наличие адаптированного пассажирского транспорта к объекту – есть (автобусы, троллейбусы)

3.2 Путь к объекту от ближайшей остановки пассажирского транспорта:

3.2.1 расстояние до объекта от остановки пассажирского транспорта – 340 м

3.2.2 время движения (пешком) от остановки к объекту - 4 мин.

3.2.3 наличие выделенного от проезжей части пешеходного пути (да, нет) - да

3.2.4 перекрёстки: да (регулируемый с таймером)

3.2.5 информация на пути следования к объекту: акустическая, тактильная, визуальная – нет

3.2.6 перепады высоты на пути: есть, нет (бордюрный камень)

Их обустройство для инвалидов на коляске: да, нет

3.3 Организация доступности объекта для инвалидов - форма обслуживания\*

№ п/п	Категория инвалидов (вид нарушения)	Вариант организации доступности объекта (формы обслуживания)*
1.	Все категории инвалидов и МГН в том числе инвалиды:	ВНД
2	передвигающиеся на креслах-колясках	ВНД
3	с нарушениями опорно-двигательного аппарата	ВНД
4	с нарушениями зрения	ВНД
5	с нарушениями слуха	ВНД
6	с нарушениями умственного развития	ВНД

\* - указывается один из вариантов: "А", "Б", "ДУ", "ВНД"

3.4 Состояние доступности основных структурно - функциональных зон

№ п/п	Основные структурно - функциональные зоны	Состояние доступности, в том числе для основных категорий инвалидов*
1	Территория, прилегающая к зданию (участок)	ВНД (У,Г,О,К,С)
2	Вход (входы) в здание	ДЧ-И (У,Г), ВНД-И (К,О,С)
3	Путь (пути) движения внутри здания (в т.ч. пути эвакуации)	ВНД (У,Г,О,К,С)
4	Зона целевого назначения здания (целевого посещения объекта)	ДЧ-И (С,О,К,У), ВНД-И (Г)
5	Санитарно-гигиенические помещения	ВНД-И (О,К,С), ДЧ-И (У,Г)
6	Система информации и связи (на всех зонах)	ВНД (У,О,К,Г,С)
7	Пути движения к объекту (от остановки транспорта)	ВНД-И (К,О,С), ДЧ-И (У,Г)

\* Указывается: ДП-В - доступно полностью всем; ДП-И (К, О, С, Г, У) - доступно полностью избирательно (указать категории инвалидов); ДЧ-В - доступно частично всем; ДЧ-И (К, О, С, Г, У) - доступно частично избирательно (указать категории инвалидов); ДУ - доступно условно, ВНД - временно недоступно

3.5. Итоговое заключение о состоянии доступности ОСИ: объект признан временно недоступным для всех категорий инвалидов, а именно, для инвалидов, передвигающихся на креслах – колясках (К), с нарушениями умственного развития (У), слуха (Г), опорно – двигательного аппарата (О) и зрения (С).

В соответствии со ст. 15 Федерального закона от 24.11.1995 № 181-ФЗ «О социальной защите инвалидов в Российской Федерации» и п. 2 Порядка обеспечения условий доступности для инвалидов объектов и предоставляемых услуг в сфере физической культуры и спорта, а также оказания инвалидам при этом необходимой помощи, утвержденного приказом Министерства спорта Российской Федерации от 24.08.2015 № 825, необходимо обеспечить сопровождение инвалидов, имеющих стойкие расстройства функции зрения и самостоятельного передвижения, а также оказание работниками учреждения, предоставляющего услуги в сфере физической культуры и спорта, помощи инвалидам в преодолении барьеров, мешающих получению ими услуг наравне с другими лицами.

В соответствии с Приказом Муниципального бюджетного учреждения дополнительного образования «Спортивная школа единоборств» муниципального образования городской округ Симферополь Республики Крым (далее – МБУ ДО «Спортивная школа единоборств») от 09.08.2024 № 15 хоз «О назначении ответственного лица за сопровождение и оказание помощи инвалидам и маломобильным группам населения в МБУ ДО «Спортивная школа единоборств», в учреждении имеются ответственные лица за сопровождение и оказание помощи инвалидам и маломобильным группам населения.

Территория МБУ ДО «Спортивная школа единоборств» имеет ограждение. Вход на территорию школы осуществляется со стороны ул. Садовой через железную калитку шириной 1,5 м, у которой отсутствует табличка о наименовании и режиме работы объекта. Рекомендуется установить информирующую табличку о наименовании и режиме работы объекта, выполненную в рельефном плоско - выпуклом формате, продублированную шрифтом Брайля рядом с входной калиткой со стороны дверной ручки на высоте от 1,2 до 1,6 м от уровня пешеходной зоны. Асфальтобетонное покрытие на прилегающей территории неровное и имеет повреждения. Рекомендуется произвести ремонт по замене вышеуказанного покрытия. Покрытие проходов части пешеходных дорожек должно быть из твердых материалов, ровным, не создающим вибрацию при движении по нему.

МБУ ДО «Спортивная школа единоборств» расположено в отдельно стоящем одноэтажном здании. У входа в учреждение имеется информирующая табличка о наименовании объекта, которая недоступна для инвалидов по зрению. Рекомендуется установить информирующую табличку о наименовании и режиме работы объекта, выполненную в рельефном плоско - выпуклом формате, продублированную шрифтом Брайля рядом с входной дверью со стороны дверной ручки на высоте от 1,2 до 1,6 м от уровня пешеходной зоны.

У входа в здание имеется входная площадка (2,12x1,10 м) с перепадом высоты в виде двух ступеней 0,19 м, обустроенная пандусом с углом уклона круче 1:20 (длина 2,1 м, ширина 0,9 м). На пандусе установлено одностороннее ограждение с одноуровневым поручнем на высоте 0,85 м, отсутствуют бортики. Завершающая часть поручня не выступает за границы пандуса на 0,3 м. Входная площадка облицована плиткой и имеет повреждения. Перед входной площадкой отсутствуют предупреждающие тактильно – контрастные наземные указатели. Ширина проема входной двери 0,84 м. Входная дверь оборудована доводчиком. В дверном проеме имеются порог 0,05 м и перепад высоты пола 0,08 м (внутри здания). На входной двери, на высоте 1,05 м, установлена кнопка вызова сотрудника персонала, обозначенная знаком – пиктограммой «Инвалид».

Рекомендуется расширить входную площадку (размеры входной площадки (ширина x глубина) с пандусом должны быть не менее 2,2x2,2 м) и обустроить ее пандусом с углом уклона не круче 1:20. Вдоль двух сторон пандуса рекомендуется установить двухуровневые поручни на высоте 0,9 и 0,7 м с завершающими травмобезопасными горизонтальными частями, выступающими за границы наклонной части пандуса на 0,3 м. По продольным краям рекомендуется установить бортики высотой не менее 0,05 м. Верхний и нижний

поручни пандуса должны находиться в одной вертикальной плоскости с границами проходной части пандуса (краем бортика). Ширина марша пандуса (расстояние между поручнями ограждений пандуса) с движением в одном направлении должна быть в пределах от 0,9 до 1,0 м. Покрытие пандуса должно быть из твердых материалов, ровным, не создающим вибрацию при движении по нему.

На входной площадке рекомендуется произвести ремонт вышеуказанного покрытия. Перед входной площадкой рекомендуется обустроить тактильно – контрастные наземные указатели на расстоянии 0,3 м от внешнего края проступи верхней и нижней ступеней, глубиной от 0,5 до 0,6 м и равной ширине входной площадки. Также, рекомендуется заменить входные двери и устранить в дверном проеме порог и перепад высоты пола. Дверные проемы, доступные для инвалидов на креслах-колясках во вновь проектируемых и реконструируемых зданиях и сооружениях, должны иметь ширину в свету не менее 0,9 м. Дверные проемы не должны иметь порогов и перепадов высот пола. При необходимости устройства порогов их высота или перепад высот не должны превышать 0,014 м. На входной двери рекомендуется отрегулировать доводчик, обеспечивающий задержку автоматического закрывания двери продолжительностью не менее 5 с. Также рекомендуется разместить кнопку вызова на высоте 0,80-0,85 м от уровня пешеходного пути и обозначить знаком – пиктограммой «Инвалид».

Объект оборудован системой оповещения и управления эвакуацией людей при пожаре. Имеются световые табло эвакуационных путей «Выход» и план эвакуации, однако пути эвакуации не обозначены специальными указателями и символами.

Для инвалидов с нарушениями зрения рекомендуется установить информирующие тактильные таблички о назначении помещений с использованием рельефных знаков и символов рядом с дверьми со стороны дверных ручек на высоте от 1,2 до 1,6 м от уровня пола и на расстоянии 0,1 м от края таблички до края дверного проема.

Для инвалидов с нарушением умственного развития в здании размещена понятная для усвоения информация.

Для инвалидов с нарушениями слуха в тренерской, медицинском кабинете и спортивных залах рекомендуется установить систему обеспечения разборчивости звуковой информации индивидуального пользования («индукционная петля» или другие индивидуальные беспроводные устройства), либо организовать услугу по сурдопереводу.

Медицинский кабинет, тренерская и один из спортивных залов, где отсутствует напольное покрытие (маты), имеют габариты, которые предусматривают свободную зону диаметром 1,4 м для разворота и перемещения инвалидов на креслах - колясках. В здании имеются пороги от 0,02 до 0,03 м и перепады высот пола от 0,1 до 0,13 м. Ширина дверных проемов менее 0,9 м. Рекомендуется расширить дверные проемы до 0,9 м, а также устранить вышеуказанные пороги и перепады высот пола. Дверные проемы не должны иметь порогов. При перепаде высот пола в здании следует предусматривать пандусы. Высота стойки дежурного – 1,18 м. Рекомендуется понизить поверхность части стойки дежурного до 0,80 - 0,85 м над уровнем пола. Поверхность прилавков, справочных и других мест обслуживания, используемых посетителями - инвалидами на креслах-колясках, должна находиться на высоте не более 0,80-0,85 м над уровнем пола.

На объекте отсутствует доступное санитарно-гигиеническое помещение для инвалидов. В санитарно – гигиеническом помещении рекомендуется оборудовать доступную кабинку для инвалидов, а именно, сбоку от унитаза следует предусмотреть пространство рядом с унитазом шириной не менее 0,8 м для размещения кресла-коляски, а также установку стационарных и откидных опорных поручней, крючков для одежды, костылей и других принадлежностей. В кабине должно быть свободное пространство диаметром 1,4 м для разворота кресла-коляски. Доступные кабины должны быть оборудованы системой тревожной сигнализации или системой двухсторонней громкоговорящей связи. Двери должны открываться наружу и иметь ширину проема не менее 0,9 м.

В помещениях доступных душевых следует предусматривать не менее одной кабины, оборудованной для инвалида на кресле-коляске, перед которой предусматривается пространство для подъезда кресла-коляски. В помещении доступной душевой для инвалидов с нарушением опорно-двигательного аппарата и нарушением зрения следует

предусматривать закрытую душевую кабину с нескользким полом и поддоном без порога с открыванием двери наружу. Доступная душевая кабина должна быть оборудована переносным или закрепленным на стене складным сиденьем, расположенным на высоте не более 0,48 м от уровня поддона, ручным душем, настенными поручнями. Глубина и длина сиденья должны быть не менее 0,5 м. В дверях доступной и универсальной кабин следует предусматривать запирающее устройство с открыванием снаружи в экстренных случаях для оказания помощи и знаком индикации «занято/свободно». Доступная кабина должны быть оборудована системой тревожной сигнализации или системой двухсторонней громкоговорящей связи.

Мероприятия по обеспечению доступности для инвалидов следует выполнять в соответствии с требованиями свода правил СП 59.13330.2020 «Доступность зданий и сооружений для маломобильных групп населения», утвержденного приказом Министерства строительства и жилищно-коммунального хозяйства Российской Федерации от 30.12.2020 № 904/пр; Национального стандарта Российской Федерации ГОСТ Р 52875-2018 «Указатели тактильные наземные для инвалидов по зрению. Технические требования», утвержденного и введенного в действие приказом Федерального агентства по техническому регулированию и метрологии от 22.11.2018 № 1029-ст; Национального стандарта Российской Федерации ГОСТ Р 51261-2022 «Устройства опорные стационарные реабилитационные. Типы и технические требования», утвержденного и введенного в действие приказом Федерального агентства по техническому регулированию и метрологии от 23.06.2022 № 528-ст; Национального стандарта Российской Федерации ГОСТ Р 52131 – 2019 «Средства отображения информации знаковые для инвалидов. Технические требования», утвержденного и введенного в действие приказом Федерального агентства по техническому регулированию и метрологии от 29.08.2019 № 584 – ст; Национального стандарта Российской Федерации ГОСТ Р 51671 – 2020 «Средства связи информации технические общего пользования, доступные для инвалидов», утвержденного и введенного в действие приказом Федерального агентства по техническому регулированию и метрологии от 30.11.2020 № 1203 – ст; Приказа Министерства спорта Российской Федерации от 24.08.2015 № 825 «Об утверждении Порядка обеспечения условий доступности для инвалидов объектов и предоставляемых услуг в сфере физической культуры и спорта, а также оказания инвалидам при этом необходимой помощи» и иных нормативных правовых актов Российской Федерации, регламентирующих порядок обеспечения условий доступности для инвалидов.

#### 4. Управленческое решение (проект)

##### 4.1. Рекомендации по адаптации основных структурных элементов объекта

№ п/п	Основные структурно - функциональные зоны объекта	Рекомендации по адаптации объекта (вид работы)*
1	Территория, прилегающая к зданию (участок)	Капитальный ремонт, текущий ремонт
2	Вход (входы) в здание	Капитальный ремонт, текущий ремонт
3	Путь (пути) движения внутри здания (в т.ч. пути эвакуации)	Капитальный ремонт, текущий ремонт
4	Зона целевого назначения здания (целевого посещения объекта)	ТСР
5	Санитарно-гигиенические помещения	Капитальный ремонт, текущий ремонт
6	Система информации на объекте (на всех зонах)	Капитальный ремонт, текущий ремонт
7	Пути движения к объекту (от остановки транспорта)	Капитальный ремонт, текущий ремонт
8	Все зоны и участки	Капитальный ремонт, текущий ремонт, ТСР

\* - указывается один из вариантов (видов работ): не нуждается; ремонт (текущий, капитальный); индивидуальное решение с ТСР; технические решения невозможны - организация альтернативной формы обслуживания

4.2. Период проведения работ в рамках реализации муниципальной программы «Создание доступной среды для инвалидов и маломобильных групп населения в муниципальном образовании городской округ Симферополь Республики Крым», утверждённой постановлением администрации города Симферополя от 31.08.2017 № 2977 -

(указывается наименование документа: программы, плана)

4.3 Ожидаемый результат (по состоянию доступности) после выполнения работ по адаптации ДП-И (Г,О,У,С), ДЧ-И (К)

4.4. Для принятия решения требуется, не требуется (нужное подчеркнуть):

4.4.1. Согласование на Комиссии

(наименование Комиссии по координации деятельности в сфере обеспечения доступной среды жизнедеятельности для инвалидов и других МГН)

4.4.2. Согласование работ с надзорными органами (в сфере проектирования и строительства, архитектуры, охраны памятников, другое - указать) -

4.4.3. Техническая экспертиза, разработка проектно - сметной документации - требуется;

4.4.4. Согласование с вышестоящей организацией (собственником объекта) - требуется;

4.4.5. Согласование с общественными организациями инвалидов - не имеется;

4.4.6. Другое

Имеется заключение уполномоченной организации о состоянии доступности объекта (наименование документа и выдавшей его организации, дата), прилагается \_\_\_\_\_

4.5. Информация может быть размещена (обновлена) на Карте доступности субъекта Российской Федерации www.zhit-vmeste.ru

## 5. Особые отметки

Приложения:

Результаты обследования:

- |  |                     |
|--|---------------------|
| 1. Территории, прилегающей к объекту       | на _____ 2 _____ л. |
| 2. Входа (входов) в здание                 | на _____ 3 _____ л. |
| 3. Путей движения в здании                 | на _____ 2 _____ л. |
| 4. Зоны целевого назначения объекта        | на _____ 2 _____ л. |
| 5. Санитарно-гигиенических помещений       | на _____ 3 _____ л. |
| 6. Системы информации (и связи) на объекте | на _____ 2 _____ л. |

Результаты фотофиксации на объекте

здания МБУ ДО «Спортивная школа

единоборств» муниципального образования

городской округ Симферополь РК

на 3 л.

Пэтажные планы, паспорт БТИ

на     -     л.

Другое (в том числе дополнительная

информация о путях движения к объекту)

на     -     л.

Председатель комиссии:

Директор МБУ ДО «Спортивная школа  
единоборств» муниципального образования  
городской округ Симферополь РК

(должность)

(подпись)

Р.Г. Соменко  
(ФИО)

Члены комиссии:

Инструктор - методист МБУ ДО «Спортивная  
школа единоборств» муниципального  
образования городской округ Симферополь РК

(должность)

(подпись)

С.В. Параскив  
(ФИО)

Заместитель директора по методической работе  
МБУ ДО «Спортивная школа единоборств» муниципального  
образования городской округ Симферополь РК

(должность)

(подпись)

И.В. Похилько

(ФИО)

Главный специалист отдела по вопросам  
доступности департамента труда и социальной  
защиты населения администрации  
города Симферополя

(должность)

(подпись)

И.П. Иванюра

(ФИО)

Председатель Крымского регионального  
отделения Общероссийской общественной  
организации инвалидов «Всероссийское  
общество глухих»

(должность)

(подпись)

Е.В. Афонин

(ФИО)

Управленческое решение согласовано «    » 20 г. (протокол №     )  
Комиссией (название)

**I Результаты обследования:**

**1. Территории, прилегающей к зданию (участка)  
МБУ ДО «Спортивная школа единоборств»  
муниципального образования городской округ Симферополь Республики Крым  
г. Симферополь, ул. Киевская, 135 а**

N п/п	Наименование функционально - планировочного элемента	Наличие элемента			Выявленные нарушения и замечания		Работы по адаптации объектов	
		есть/нет	N на плане территории	N фото	Содержание	Значимо для инвалида (категория)	Содержание	Виды работ
1.1	Вход (входы) на территорию	есть		1	- отсутствуют доступные для маломобильных групп населения элементы информации об объекте	Все	- вход на земельный участок проектируемого или приспособляемого объекта следует оборудовать доступными для маломобильных групп населения элементами информации об объекте	КР, ТР
1.2	Путь (пути) движения на территории	есть		2, 3, 5	асфальтобетонное покрытие имеет повреждения	Все	- покрытие прохожей части пешеходных дорожек должно быть из твердых материалов, ровным, не создающим вибрацию при движении по нему	КР, ТР
1.3	Лестница (наружная)	нет						
1.4	Пандус (наружный)	нет	-					
1.5	Автостоянка и парковка	нет	-					
	ОБЩИЕ требования к зоне						Обеспечить беспрепятственное и удобное передвижение МГН к зданию и по территории объекта	

## II Заключение по зоне:

Наименование структурно - функциональной зоны	Состояние доступности* (к пункту 3.4 Акта обследования ОСИ)	Приложение		Рекомендации по адаптации (вид работы)** к пункту 4.1 Акта обследования ОСИ
		№ на плане	№ фото	
Территория, прилегающая к зданию	ВНД (У,Г,О,С,К)		1,2,3,5	Капитальный ремонт, текущий ремонт

\* указывается: ДП-В - доступно полностью всем; ДП-И (К, О, С, Г, У) - доступно полностью избирательно (указать категории инвалидов); ДЧ-В - доступно частично всем; ДЧ-И (К, О, С, Г, У) - доступно частично избирательно (указать категории инвалидов); ДУ - доступно условно, ВНД - недоступно

\*\* указывается один из вариантов: не нуждается; ремонт (текущий, капитальный); индивидуальное решение с ТСР; технические решения невозможны - организация альтернативной формы обслуживания

Комментарий к заключению:

**I Результаты обследования:**

**2. 2. Входа (входов) в здание**

МБУ ДО «Спортивная школа единоборств»

муниципального образования городской округ Симферополь Республики Крым  
г. Симферополь, ул. Киевская, 135 а

N п/п	Наименование функционального элемента	Наличие элемента			Выявленные нарушения и замечания		Работы по адаптации объектов	
		есть /нет	N на плане (по этаж номер)	N фото	Содержание	Значим о для инвали да (категория)	Содержание	Виды работ
2.1	Лестница (наружная)	нет						
2.2	Пандус (наружный)	есть		4, 5	<p>- длина пандуса 2,1 м при высоте 0,19 м;</p> <p>- с одной стороны пандуса установлено ограждение с одноуровневым поручнем;</p> <p>- по продольным краям пандуса отсутствуют бортики</p>	<p>К</p> <p>К</p> <p>К</p>	<p>- угол уклона пандуса должен быть не круче 1:20;</p> <p>- пандусы должны иметь двухстороннее ограждение с поручнями на высоте 0,9 и 0,7 м. Завершающие части поручней должны быть горизонтальными и выступать за границы пандуса на 0,3 м. Ширина марша пандуса (расстояние между поручнями ограждений пандуса) с движением в одном направлении должна быть в пределах от 0,9 до 1,0 м;</p> <p>- по продольным краям марша пандуса следует устанавливать бортики высотой не менее 0,05 м</p>	<p>КР, ТР</p> <p>КР, ТР</p> <p>КР, ТР</p>

2.3	Входная площадка (перед дверью)	есть		4	<p>- размер входной площадки 2,12x1,10 м;</p> <p>- входная площадка имеет повреждения;</p> <p>- перед входной площадкой отсутствуют тактильно – контрастные наземные указатели</p>	<p>К</p> <p>Все</p> <p>С</p>	<p>- размеры входной площадки (ширина x глубина) с пандусом должны быть не менее 2,2x2,2 м;</p> <p>- произвести ремонт входной площадки;</p> <p>- информацию для инвалидов с нарушениями зрения о приближении их к зонам повышенной опасности следует обеспечивать устройством тактильно – контрастных наземных указателей. Предупреждающие тактильно-контрастные указатели предусматриваются на расстоянии 0,3 м от внешнего края проступи нижней и верхней ступеней по всей ширине входной площадки</p>	<p>КР, ТР</p> <p>КР, ТР</p> <p>КР, ТР</p>
2.4	Дверь (входная)	есть		6	<p>- в дверном проеме имеется порог 0,05 м и перепад высоты пола 0,08 м;</p> <p>- ширина дверного проема 0,84 м;</p>	<p>К,С,О</p> <p>К</p>	<p>- дверные проемы не должны иметь порогов и перепадов высот пола. При необходимости устройства их высота или перепад высот не должны превышать 0,014 м;</p> <p>- дверные проемы, доступные для инвалидов на креслах-колясках во вновь проектируемых и реконструируемых зданиях и</p>	<p>КР, ТР</p> <p>КР, ТР</p>

					- на главном входе в здание отсутствует информация об ОСИ для инвалидов с нарушениями зрения;	С	сооружениях, должны иметь ширину в свету не менее 0,9 м; - установить информирующую табличку о наименовании и режиме работы объекта, выполненную в рельефном плоском - выпуклом формате, продублированную шрифтом Брайля рядом с входной дверью со стороны дверной ручки на высоте от 1,2 до 1,6 м от уровня пешеходной зоны	КР, ТР
					- отрегулировать доводчик	Все	- следует применять двери, обеспечивающие задержку автоматического закрывания дверей продолжительностью не менее 5 с	КР, ТР
2.5	Тамбур	нет						
	ОБЩИЕ требования к зоне						Обеспечить доступность для всех категорий инвалидов	

## II Заключение по зоне:

Наименование структурно - функциональной зоны	Состояние доступности* (к пункту 3.4 Акта обследования ОСИ)	Приложение		Рекомендации по адаптации (вид работы)** к пункту 4.1 Акта обследования ОСИ
		№ на плане	№ фото	
Входа (входов) в здание	ВНД-И (О,К,С), ДЧ-И (Г,У)		4-6	Капитальный ремонт, текущий ремонт

\* указывается: ДП-В - доступно полностью всем; ДП-И (К, О, С, Г, У) - доступно полностью избирательно (указать категории инвалидов); ДЧ-В - доступно частично всем; ДЧ-И (К, О, С, Г, У) - доступно частично избирательно (указать категории инвалидов); ДУ - доступно условно, ВНД - недоступно

\*\* указывается один из вариантов: не нуждается; ремонт (текущий, капитальный); индивидуальное решение с ТСР; технические решения невозможны - организация альтернативной формы обслуживания

Комментарий к заключению:

**I Результаты обследования:**

**3. Пути (путей) движения внутри здания (в т.ч. путей эвакуации)**

МБУ ДО «Спортивная школа единоборств»

муниципального образования городской округ Симферополь Республики Крым

г. Симферополь, ул. Киевская, 135 а

N п/п	Наименование функционально - планировочного элемента	Наличие элемента			Выявленные нарушения и замечания		Работы по адаптации объектов	
		есть / нет	N на плане (по этажном)	N фото	Содержание	Значимо для инвалида (категория)	Содержание	Виды работ
3.1	Коридор (вестибюль)	есть		7-9, 15, 18	- на пути движения в санитарно – гигиеническое помещение и душевую имеется перепад высоты пола 0,13 м	К,О,С	- при перепаде высот пола в здании или сооружении следует предусматривать пандусы	КР, ТР
3.2	Лестница (внутри здания)	нет						
3.3	Пандус (внутри здания)	нет	-					
3.4	Лифт пассажирский (или подъёмник)	нет						
3.5	Дверь (дверной проем)	есть		11, 14, 17, 19, 21, 24	- перед входами во внутренние помещения отсутствуют информирующие тактильные таблички о назначении помещения;	С	- информирующие тактильные таблички (в том числе тактильно – звуковые) для идентификации помещений с использованием рельефно – линейного шрифта, а также рельефно – точечного шрифта Брайля для людей с нарушением зрения должны размещаться рядом с дверью со стороны дверной ручки на высоте от 1,2 до 1,6 м от уровня пола и на расстоянии 0,1 м от края таблички	КР, ТР

						до края дверного проема перед входами во внутренние помещения, в которых оказываются услуги, с указанием назначения помещения;	
				- ширина дверных проемов от 0,6 до 0,8 м;	К	- дверные проемы, доступные для инвалидов на креслах-колясках во вновь проектируемых и реконструируемых зданиях и сооружениях, должны иметь ширину в свету не менее 0,9 м;	КР, ТР
				- в дверных проемах имеются пороги от 0,02 до 0,03 м и перепад высоты пола 0,1 м	К,О,С	- дверные проемы не должны иметь порогов и перепадов высот пола	КР, ТР
3.6	Пути эвакуации (в т.ч. зоны безопасности)	есть	7, 9, 24	- в дверных проемах имеются пороги и перепады высот пола	К,О,С	- дверные проемы не должны иметь порогов и перепадов высот пола	КР, ТР
	ОБЩИЕ требования к зоне					Организовать удобное и беспрепятственное передвижение внутри здания	

### II Заключение по зоне:

Наименование структурно-функциональной зоны	Состояние доступности* (к пункту 3.4 Акта обследования ОСИ)	Приложение		Рекомендации по адаптации (вид работы)** к пункту 4.1 Акта обследования ОСИ
		№ на плане	№ фото	
Пути движения внутри здания (в т.ч. пути эвакуации)	ВНД (К,С,О,Г,У)		7,9,11,14, 15,17-19, 21,24	Капитальный ремонт, текущий ремонт

\* указывается: ДП-В - доступно полностью всем; ДП-И (К, О, С, Г, У) - доступно полностью избирательно (указать категории инвалидов); ДЧ-В - доступно частично всем; ДЧ-И (К, О, С, Г, У) - доступно частично избирательно (указать категории инвалидов); ДУ - доступно условно, ВНД - недоступно

\*\* указывается один из вариантов: не нуждается; ремонт (текущий, капитальный); индивидуальное решение с ТСР; технические решения невозможны - организация альтернативной формы обслуживания

**I Результаты обследования:**  
**4. Зоны целевого назначения здания**  
**(целевого посещения объекта)**

**Вариант I - зона обслуживания инвалидов**  
**МБУ ДО «Спортивная школа единоборств»**  
**муниципального образования городской округ Симферополь Республики Крым**  
**г. Симферополь, ул. Киевская, 135 а**

N п/п	Наименование функционально - планировочного элемента	Наличие элемента		Выявленные нарушения и замечания		Работы по адаптации объектов		
		есть / нет	N на плане (по этажном)	N фото	Содержание	Значимо для инвалида (категория)	Содержание	Виды работ
4.1	Кабинетная форма обслуживания: - тренерская; - медицинский кабинет	есть		11 17	- отсутствует специализированное оборудование для слабослышащих	Г	- наличие портативного индивидуального прибора усиления звука	ТСР
4.2	Зальная форма обслуживания: - спортивные залы	есть		25	- отсутствует специализированное оборудование для слабослышащих	Г	- наличие прибора усиления звука	ТСР
4.3	Прилавочная форма обслуживания	нет						
4.4	Форма обслуживания с перемещением по маршруту	нет						
4.5	Кабина индивидуального обслуживания	нет						
	ОБЩИЕ требования к зоне						Обеспечить полноценное использование помещений по назначению	

**II Заключение по зоне:**

Наименование структурно - функциональной зоны	Состояние доступности* (к пункту 3.4 Акта обследования ОСИ)	Приложение		Рекомендации по адаптации (вид работы)** к пункту 4.1 Акта обследования ОСИ
		N на плане	N фото	
Зона обслуживания инвалидов	ДЧ-И (У,О,К,С), ВНД-И (Г)		11,17,25	ТСР

\* указывается: ДП-В - доступно полностью всем; ДП-И (К, О, С, Г, У) - доступно полностью избирательно (указать категории инвалидов); ДЧ-В - доступно частично всем; ДЧ-И (К, О, С, Г, У) - доступно частично избирательно (указать категории инвалидов); ДУ - доступно условно, ВНД - недоступно

\*\* указывается один из вариантов: не нуждается; ремонт (текущий, капитальный); индивидуальное решение с ТСР; технические решения невозможны - организация альтернативной формы обслуживания

**I Результаты обследования:**

**5. Санитарно-гигиенических помещений**

МБУ ДО «Спортивная школа единоборств»  
муниципального образования городской округ Симферополь Республики Крым  
г. Симферополь, ул. Киевская, 135 а

N п/п	Наименование функциональн о - планировочно го элемента	Наличие элемента			Выявленные нарушения и замечания		Работы по адаптации объектов	
		есть/ нет	N на плане	N фото	Содержание	Значимо для инвалида (категори я)	Содержание	Виды работ
5.1	Туалетная комната	есть		19	- отсутствует доступное санитарно- гигиеническое помещение;	К,О,С	- в кабине сбоку от унитазы следует предусматривать пространство рядом с унитазом шириной не менее 0,8 м для размещения кресла- коляски, а также крючки для одежды, костылей и других принадлежностей. В кабине должно быть свободное пространство диаметром 1,4 м для разворота кресла-коляски. В универсальной кабине и других санитарно-бытовых помещениях, предназначенных для пользования всеми категориями граждан, в том числе инвалидами, следует предусматривать установку стационарных и откидных опорных поручней. Двери должны открываться наружу. Ширина дверного полотна должна быть не менее 0,9 м	КР, ТР

					- отсутствует система тревожной сигнализации	Все	- доступные и универсальные кабины должны быть оборудованы системой тревожной сигнализации или системой двухсторонней громкоговорящей связи	КР, ТР
5.2	Душевая/ ванная комната	есть	-	20-22	- отсутствует доступная душевая комната;	О,С	- в помещениях доступных душевых следует предусматривать не менее одной кабины, оборудованной для инвалида на кресле-коляске, перед которой предусматривается пространство для подъезда кресла-коляски. Для инвалидов с нарушением опорно-двигательного аппарата и нарушением зрения следует предусматривать закрытые душевые кабины с нескользким полом и поддоном без порога с открыванием двери наружу. Доступная душевая кабина для МГН должна быть оборудована переносным или закрепленным на стене складным сиденьем, расположенным на высоте не более 0,48 м от уровня поддона, ручным душем, настенными поручнями. Глубина и длина сиденья должны быть не менее 0,5 м;	КР, ТР
					- отсутствует система тревожной сигнализации	Все	- доступные и универсальные кабины должны быть оборудованы	КР, ТР

							системой тревожной сигнализации или системой двухсторонней громкоговорящей связи	
5.3	Бытовая комната	нет						
	ОБЩИЕ требования к зоне						Предусмотреть санитарно – гигиеническое помещение для инвалидов	

## II Заключение по зоне:

Наименование структурно - функциональной зоны	Состояние доступности* (к пункту 3.4 Акта обследования ОСИ)	Приложение		Рекомендации по адаптации (вид работы)** к пункту 4.1 Акта обследования ОСИ
		№ на плане	№ фото	
Санитарно-гигиенические помещения:	ВНД-И (К,О,С), ДЧ-И (У,Г)		19-22	Капитальный ремонт, текущий ремонт

\* указывается: ДП-В - доступно полностью всем; ДП-И (К, О, С, Г, У) - доступно полностью избирательно (указать категории инвалидов); ДЧ-В - доступно частично всем; ДЧ-И (К, О, С, Г, У) - доступно частично избирательно (указать категории инвалидов); ДУ - доступно условно, ВНД - недоступно

\*\* указывается один из вариантов: не нуждается; ремонт (текущий, капитальный); индивидуальное решение с ТСР; технические решения невозможны - организация альтернативной формы обслуживания

Комментарий к заключению: -

**I Результаты обследования:**

**6. Системы информации на объекте**

МБУ ДО «Спортивная школа единоборств»  
муниципального образования городской округ Симферополь Республики Крым  
г. Симферополь, ул. Киевская, 135 а

N п/п	Наименование функционально - планировочного элемента	Наличие элемента			Выявленные нарушения и замечания		Работы по адаптации объектов	
		есть/ нет	N на плане	N фото	Содержание	Значимо для инвалида (категория)	Содержание	Вид ы рабо т
6.1	Визуальные средства	есть	-	4, 7, 8, 10, 16	- частичная визуальная информация	Все	- визуальная информация должна располагаться на контрастном фоне с размерами знаков, соответствующими расстоянию распознавания на высоте не менее 1,5 м и не более 4,5 м до уровня пола	КР, ТР
6.2	Акустические средства	есть	-					
6.3	Тактильные средства	нет	-		- отсутствуют информирующие тактильные таблички для идентификации помещений	С	информирующие тактильные таблички для идентификации помещений с использованием рельефно-линейного шрифта, а также рельефно-точечного шрифта Брайля для людей с нарушением зрения должны размещаться рядом с дверью со стороны дверной ручки на высоте от 1,2 до 1,6 м от уровня пола и на расстоянии 0,1 м от края таблички до края дверного	КР, ТР

							проема	
	ОБЩИЕ требования к зоне					Все	Частично обеспечены требования своевременного ориентирования мест посещения	

### II Заключение по зоне:

Наименование структурно- функциональной зоны	Состояние доступности* (к пункту 3.4 Акта обследования ОСИ)	Приложение		Рекомендации по адаптации (вид работы) к пункту 4.1 Акта обследования ОСИ
		№ на плане	№ фото	
Система информации на объекте	ВНД (К,О,У,Г,С)			Капитальный ремонт, текущий ремонт

\* указывается: ДП-В - доступно полностью всем; ДП-И (К, О, С, Г, У) - доступно полностью избирательно (указать категории инвалидов); ДЧ-В - доступно частично всем; ДЧ-И (К, О, С, Г, У) - доступно частично избирательно (указать категории инвалидов); ДУ - доступно условно, ВНД – недоступно

Комментарий к заключению: -



Φοτο 1



Φοτο 2



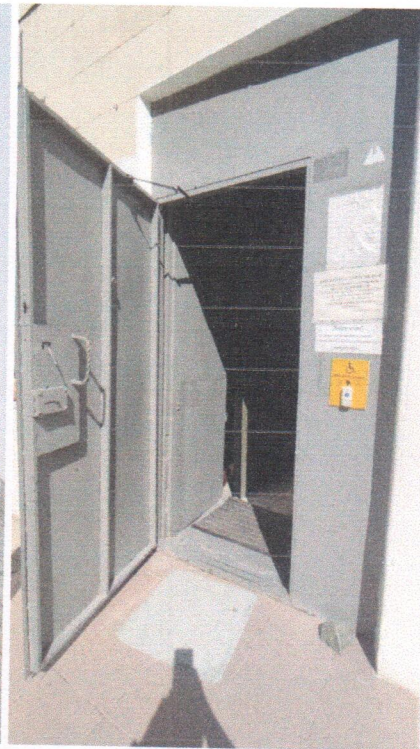
Φοτο 3



Φοτο 4



Φοτο 5



Φοτο 6



Фото 7



Фото 8

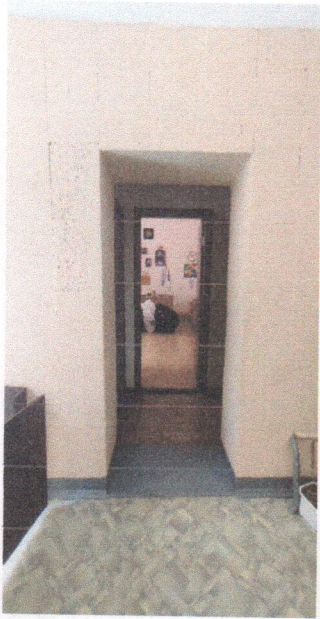


Фото 9



Фото 10



Фото 11

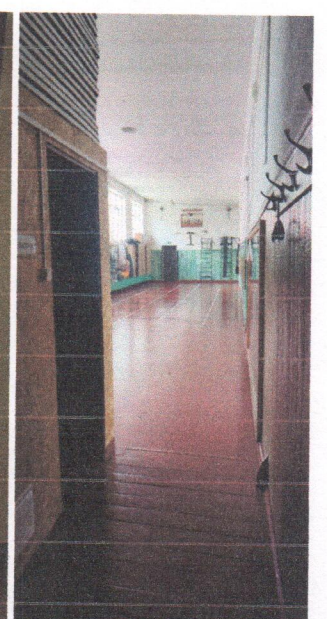


Фото 12



Фото 13

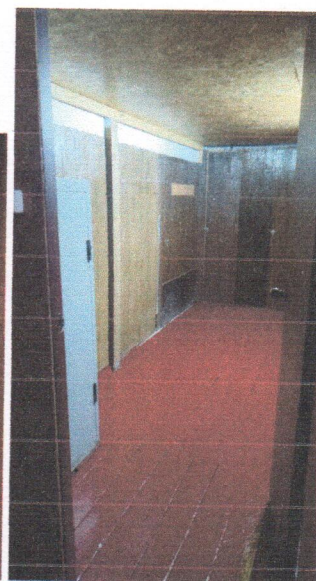


Фото 14

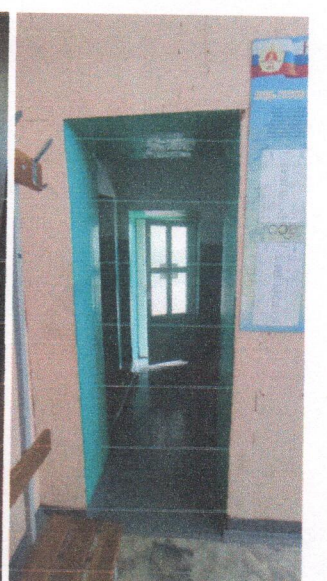


Фото 15



Фото 16

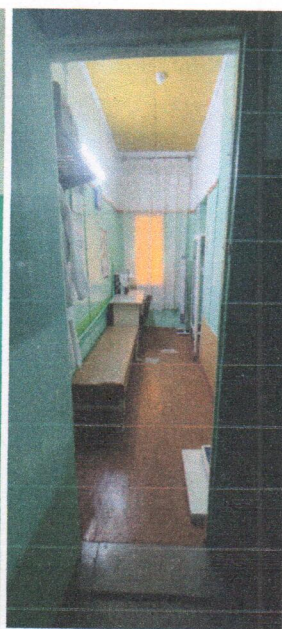


Фото 17

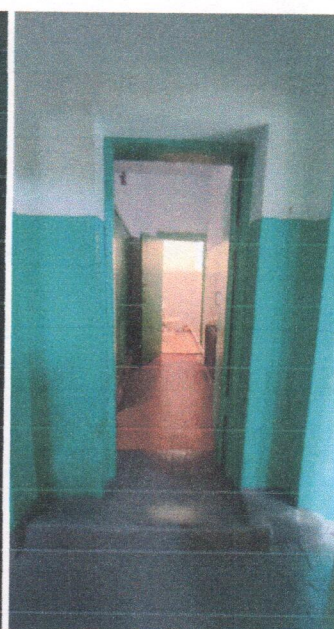


Фото 18

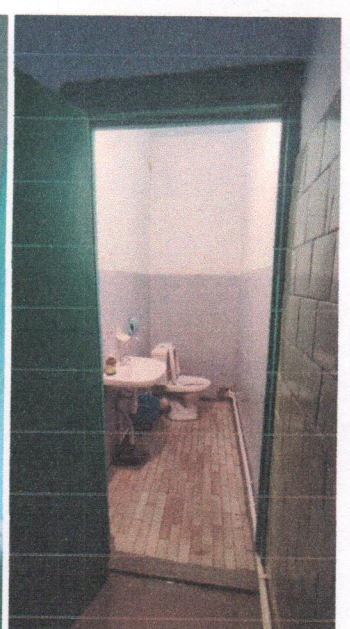


Фото 19

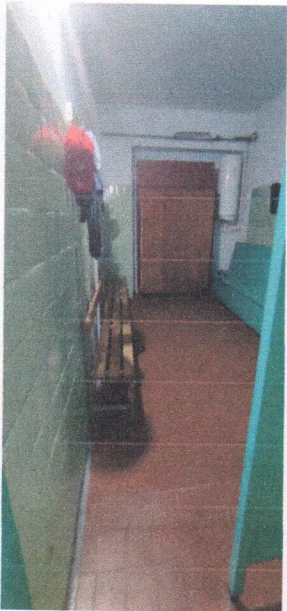


Фото 20

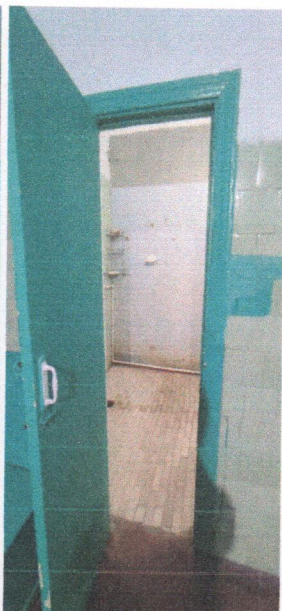


Фото 21

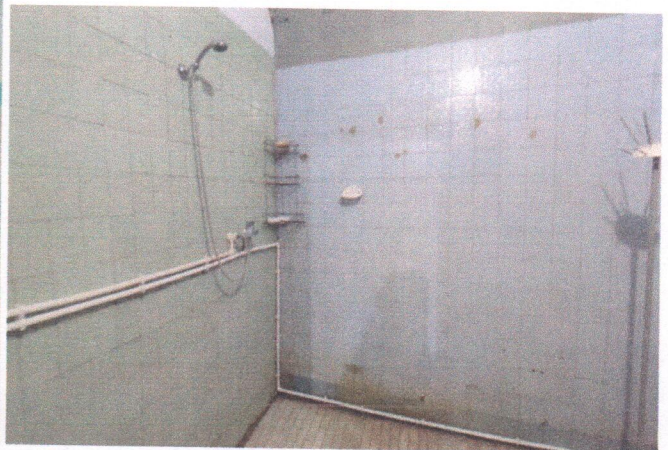


Фото 22



Фото 23

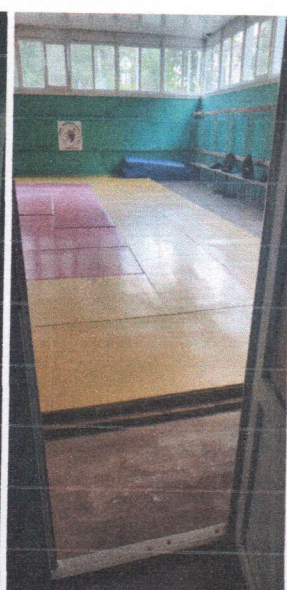


Фото 24



Фото 25