



Муниципальное бюджетное дошкольное образовательное учреждение  
Садовый детский сад «Колокольчик» Нижнегорского района Республики Крым

СОГЛАСОВАНО

Педагогическим советом  
МБДОУ Садовый  
Детский сад «Колокольчик»  
(протокол от 13.04. 2026 г. №4)

УТВЕРЖДЕНО

Заведующий МБДОУ  
Садовый  
детский сад «Колокольчик»  
\_\_\_\_\_ Г.Д. Калина  
Приказ №39-од 14.04. 2026г.

Отчет о результатах самообследования  
Муниципального бюджетного дошкольного образовательного учреждения  
Садовый детский сад «Колокольчик»  
Нижнегорского района Республики Крым  
за 2025 год.

с. Садовое

2026г.

## Общие сведения об образовательной организации

Наименование образовательной организации	Муниципальное бюджетное дошкольное образовательное учреждение Садовский детский сад «Колокольчик» (МБДОУ Садовский детский сад «Колокольчик»)
Руководитель	Калина Галина Дмитриевна
Адрес организации	1 корпус 297152 Россия Республика Крым Нижнегорский район с. Садовое ул. Октябрьская №1а 2 корпус 297152 Россия Республика Крым Нижнегорский район с. Садовое пл. Генова №5а
Телефон, факс	+79788495218
Адрес электронной почты	sadovoe.ds@nijno.rk.gov.ru
Учредитель	Администрация Нижнегорского района Республики Крым. Функции и полномочия Учредителя образовательного учреждения осуществляет Управление образования администрации Нижнегорского района Республики Крым
Дата создания	1 корпус-1972 год 2 корпус-2020 год
Лицензия	Регистрационный номер лицензии: №Л035-01251-91/00175170

Муниципальное бюджетное дошкольное образовательное учреждение Садовский детский сад «Колокольчик» (далее – Детский сад) расположен в центре села. Размещен в двух отдельных зданиях. Корпус №1 площадью 1034 м. кв находится в блочном, двухэтажном здании, построенном в 1972 году по типовому проекту, рассчитан на 120 мест. Корпус №2 модульный площадью 1032м. кв. введен в эксплуатацию 01.10.2020г., рассчитан на 100 мест. Всего функционируют 8 групп. Количество сотрудников по штатному расписанию - 46.

Основной целью деятельности Детского сада – осуществление образовательной деятельности по образовательным программам дошкольного образования, уход и присмотр за детьми. Целями деятельности Детского сада являются:

- формирование общей культуры детей дошкольного возраста;
- развитие физических, интеллектуальных, нравственных, эстетических и личностных качеств детей дошкольного возраста;
- формирование предпосылок учебной деятельности детей дошкольного возраста;
- сохранение и укрепление здоровья детей дошкольного возраста;

Режим работы Детского сада:

Рабочая неделя – пятидневная, с понедельника по пятницу.

Длительность пребывания детей в группах – 10.5 часов.

Режим работы групп – с 7:30 до 18:00.

## I. Оценка системы управления организацией

Управление Детским садом осуществляется в соответствии с действующим законодательством и Уставом Детского сада.

Управление Детским садом строится на принципах единоначалия и коллегиальности. Коллегиальными органами управления являются: управляющий совет, педагогический совет, общее собрание трудового коллектива. Единоличным исполнительным органом является руководитель – заведующий.

Органы управления, действующие в Детском саду.

Наименование органа	Функции
Заведующий	Контролирует работу и обеспечивает эффективное взаимодействие структурных подразделений организации, утверждает штатное расписание, отчетные документы организации, осуществляет общее руководство Детским садом
Управляющий совет	<ul style="list-style-type: none"> <li>- определение основных направлений развития образовательной организации;</li> <li>- контроль качества и безопасности условий обучения и воспитания в образовательной организации.</li> </ul> Управляющий совет участвует в: <ul style="list-style-type: none"> <li>- согласовании Программы развития образовательной организации;</li> <li>-согласовании отчёта о результатах самообследования Детского сада;</li> <li>-согласовании анализа результатов финансово-хозяйственной деятельности образовательной организации;</li> <li>-согласования правил внутреннего распорядка воспитанников;</li> <li>- согласовании иных локальных нормативных актов, затрагивающих права и интересы участников образовательных отношений.</li> </ul>
Педагогический совет	Осуществляет текущее руководство образовательной деятельностью Детского сада, в том числе рассматривает вопросы: <ul style="list-style-type: none"> <li>-развития образовательных услуг;</li> <li>-внесение предложений заведующему по перспективе (стратегии) развития Детского сада;</li> <li>-обсуждения результатов самообследования Детского сада;</li> <li>-разработка мероприятий по сохранению здоровья</li> </ul>

	воспитанников и воспитателей, их физическому совершенствованию; -регламентации образовательных отношений; -разработки образовательных программ; -выбора учебных пособий, средств обучения и воспитания; материально-технического обеспечения образовательного процесса; -аттестации, повышении квалификации педагогических работников; -координации деятельности методических объединений; -определение направления работы Детского сада по вопросам преемственности между дошкольным и начальным школьным образованием.
Общее собрание работников	Реализует право работников участвовать в управлении образовательной организацией, в том числе: -участвовать в разработке и принятии коллективного договора, Правил трудового распорядка, изменений и дополнений к ним; -принимать локальные акты, которые регламентируют деятельность образовательной организации и связаны с правами и обязанностями работников; -разрешать конфликтные ситуации между работниками и администрацией образовательной организации; -вносить предложения по корректировке плана мероприятий организации, совершенствованию ее работы и развитию материальной базы.

Структура и система управления соответствуют специфике деятельности Детского сада.

С сентября 2025 года обновили систему делопроизводства в соответствии с нормами ГОСТ Р 7.0.97-2025 «Система стандартов по информации, библиотечному и издательскому делу. Организационно-распорядительная документация. Требования к оформлению документов». Внедрили правила оформления документов по стандарту в систему электронного документооборота и утвердили новую инструкцию по делопроизводству. Это позволило работникам Детского сада оформлять документы по единым нормам, принятым в нашем регионе.

В связи с утверждением приказа Минпросвещения России от 06.11.2024 № 779 Детский сад провел анализ документации, которую ведут педагогические работники, ОП ДО. Значительную часть документов перевели в электронный вид и поручили вести непедагогическим работникам. Документацию, которая связана с реализацией ОП ДО : КТП и журнал посещаемости продолжают вести воспитатели.

## **II. Оценка образовательной деятельности.**

Образовательная деятельность в Детском саду организована в соответствии с Федеральным законом от 29.12.2012 № 273-ФЗ «Об образовании в Российской Федерации», федеральным государственным образовательным стандартом дошкольного образования, утвержденным приказом Минобрнауки России от 17.10.2013 № 1155 (далее – ФГОС ДО). Детский сад функционирует в соответствии с требованиями СП 2.4.3648-20 «Санитарно-эпидемиологические требования к организациям воспитания и обучения, отдыха и оздоровления

детей и молодежи» и требованиями СанПиН 1.2.3685-21 «Гигиенические нормативы и требования к обеспечению безопасности и (или) безвредности для человека факторов среды обитания».

Образовательная деятельность ведется на основании утвержденной основной образовательной программы дошкольного образования (далее – ООП ДО), которая составлена в соответствии с ФГОС ДО, федеральной образовательной программы дошкольного образования, утвержденной приказом Минпросвещения России от 25.11.2022 № 1028 (далее – ФООП ДО), санитарно-эпидемиологическими правилами и нормативами.

С 01.01.2025г. по 31.08.2025г. детский сад посещало 158 воспитанников в возрасте от 1,5 до 7 лет. В Детском саду сформировано 6 групп общеразвивающей направленности и 2 комбинированного вида.

Из них:

- 2 группа раннего возраста – 17 детей
- 1 младшая группа – 21 ребенок
- 2 младшая группа – 23 ребенка
- 2 младшая группа – 20 детей
- средняя группа – 22 ребенка
- старшая группа – 24 ребенка
- подготовительная группа №1 – 17 детей
- подготовительная группа №2 – 14 детей

С 01.09.2025г. по 31.12.2025г. детский сад посещало 152 воспитанника в возрасте от 1,5 до 7 лет. 7 групп общеразвивающей направленности и 1 комбинированного вида.

Из них:

- 2 группа раннего возраста – 15 детей
- 1 младшая группа – 18 детей
- 2 младшая группа №1 – 18 детей
- средняя группа №1 – 24 ребенка
- средняя группа №2 – 17 детей
- старшая группа №1 – 23 ребенка
- старшая группа №2 – 14 детей
- подготовительная группа – 23 ребенка

### **Воспитательная работа**

Чтобы выбрать стратегию воспитательной работы, в 2025 году проводился анализ состава семей воспитанников.

Характеристика семей по составу

Состав семьи	Количество семей	Процент от общего количества семей воспитанников
Полная	139	88 %
Неполная с матерью	12	8 %
Неполная с отцом	0	0%
Оформлено опекунов	0	0%
СВО	7	4%

## Характеристика семей по количеству детей

Количество детей в семье	Количество семей	Процент от общего количества семей воспитанников
Один ребенок	22	14 %
Два ребенка	60	38 %
Три ребенка и более	69	44 %

Воспитательная работа строится с учетом индивидуальных особенностей детей, с использованием разнообразных форм и методов, в тесной взаимосвязи воспитателей, специалистов и родителей. Детям из неполных семей уделяется большее внимание в первые месяцы после зачисления в Детский сад.

### Дополнительное образование

#### *Дополнительное бесплатное образование представлено:*

Нижегородский Центр детского и юношеского творчества:

Кружок «Музыкальный театр» 23 ребенка

Кружок «Познайка» 14 детей

Итого охвачено бесплатным дополнительным образованием - 37 детей

**Вывод:** Структура и система управления соответствуют специфике деятельности детского сада.

### **III. Оценка содержания и качества подготовки обучающихся**

Уровень развития детей анализируется по итогам педагогической диагностики. Формы проведения диагностики:

- диагностические занятия (по каждому разделу программы);
- наблюдения, итоговые занятия.

Разработаны диагностические карты освоения основной образовательной программы дошкольного образования Детского сада (ООП Детского сада) в каждой возрастной группе. Карты включают анализ уровня развития воспитанников в рамках целевых ориентиров дошкольного образования и качества освоения образовательных областей.

Так, результаты качества освоения ООП Детского сада на конец 2024-2025 учебного года выглядят следующим образом:

	Выше нормы		Норма		Ниже нормы		Итого	
	Кол-во	%	Кол-во	%	Кол-во	%	Кол-во	% воспитанников в пределе

								нормы
Уровень развития целевых ориентиров детского развития	48	30,4%	98	62%	12	7,6%	158	92,4%
Качество освоения образовательных областей	48	30,4%	97	61.4%	13	6,3%	158	91,7%

В мае 2025 года педагоги детского сада проводили обследование воспитанников подготовительных групп на предмет оценки сформированности предпосылок к учебной деятельности в количестве 43 ребенка. Задания позволили оценить уровень сформированности предпосылок к учебной деятельности: возможность работать в соответствии с фронтальной инструкцией (удержание алгоритма деятельности), умение самостоятельно действовать по образцу и осуществлять контроль, обладать определенным уровнем работоспособности, а также вовремя остановиться в выполнении того или иного задания и переключиться на выполнение следующего, возможностей распределения и переключения внимания, работоспособности, темпа, целенаправленности деятельности и самоконтроля.

Эффективность педагогических действий освоения образовательных областей:  
«Физическое развитие» - 92.7 % (сформирован и в стадии формирования).

«Социально-коммуникативное развитие» - 94.6% (сформирован и в стадии формирования).

«Познавательное развитие» - 91.5 % (сформирован и в стадии формирования).

«Речевое развитие» - 90.4 % (сформирован и в стадии формирования).

«Художественно-эстетическое» - 95.7 % (сформирован и в стадии формирования).

Таким образом, можно сказать, что в основном уровень освоения образовательных областей находится на достаточно высоком уровне.

Педагог – психолог проводила тестирование для школьной зрелости Керна-Йирасека. Определение уровня школьной зрелости, выявление общего уровня психического развития, уровня развития мышления, умение слушать, запоминать и понимать, выполнять задания по образцу.

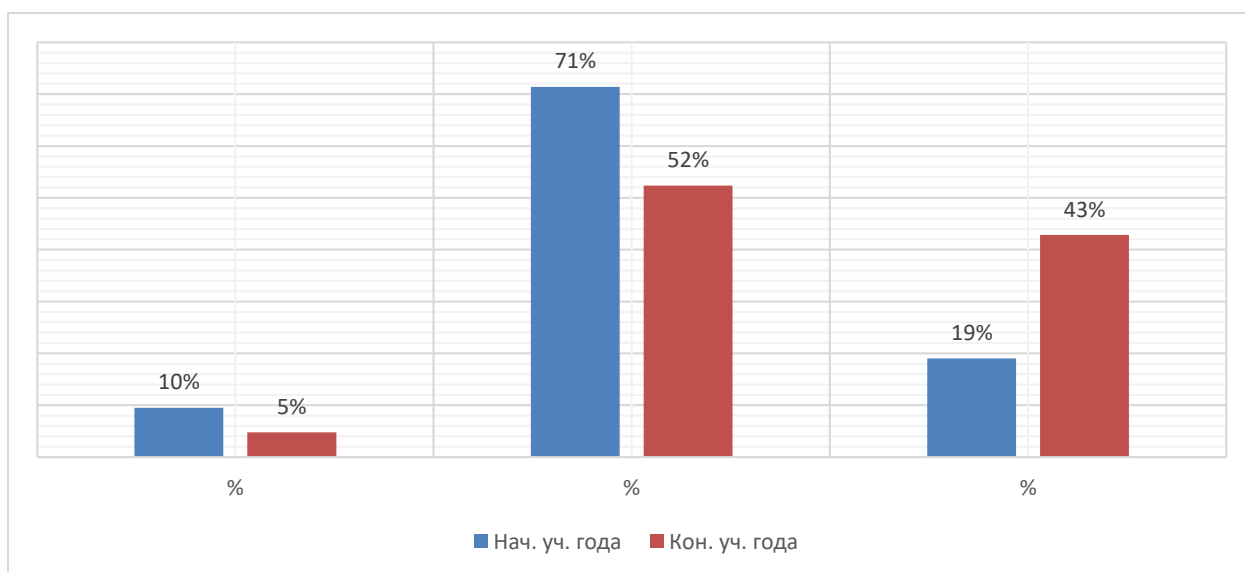
Подготовительная №1

#### Сводные количественные результаты по группе на конец учебного года

Параметры оценки		Низкий		Средний		Высокий			
		Кол. чел.	%	Кол. чел.	%	Кол. чел.	%		
Оценка школьной зрелости по группе (функциональная готовность к школе)	Нач. уч. года	2	10%	15	71%	4	19%		
	Кон. уч. года	1	5%	11	52%	9	43%		
Параметры оценивания		Низкий		Ниже среднего		Средний		Выше среднего	Высокий

		Кол. чел.	%	Кол. чел.	%	Кол. чел.	%	Кол. чел.	%	Кол. чел.	%
Оценка уровня вербального мышления и кругозора (интеллектуальная готовность к школе)	Нач. уч. года	1	5%	0	0%	6	29%	12	57%	2	10%
	Кон. уч. года	1	5%	0	0%	5	24%	8	38%	7	33%

**График функциональной готовности к школе**



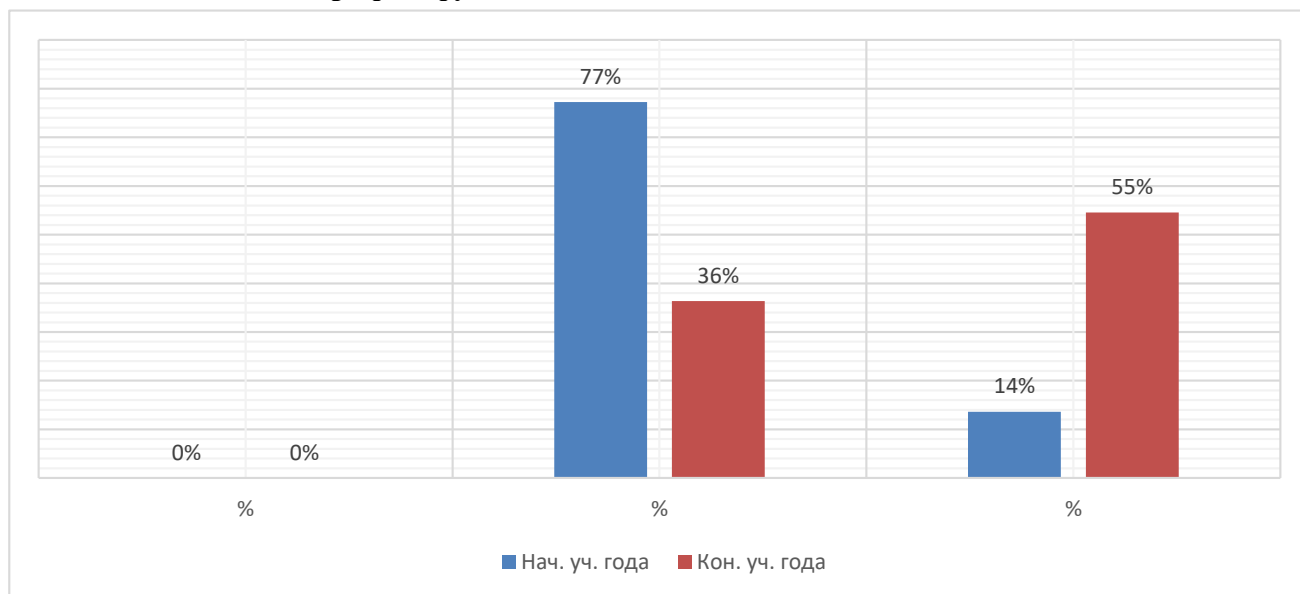
Подготовительная группа №2

**Сводные количественные результаты по группе на конец учебного года**

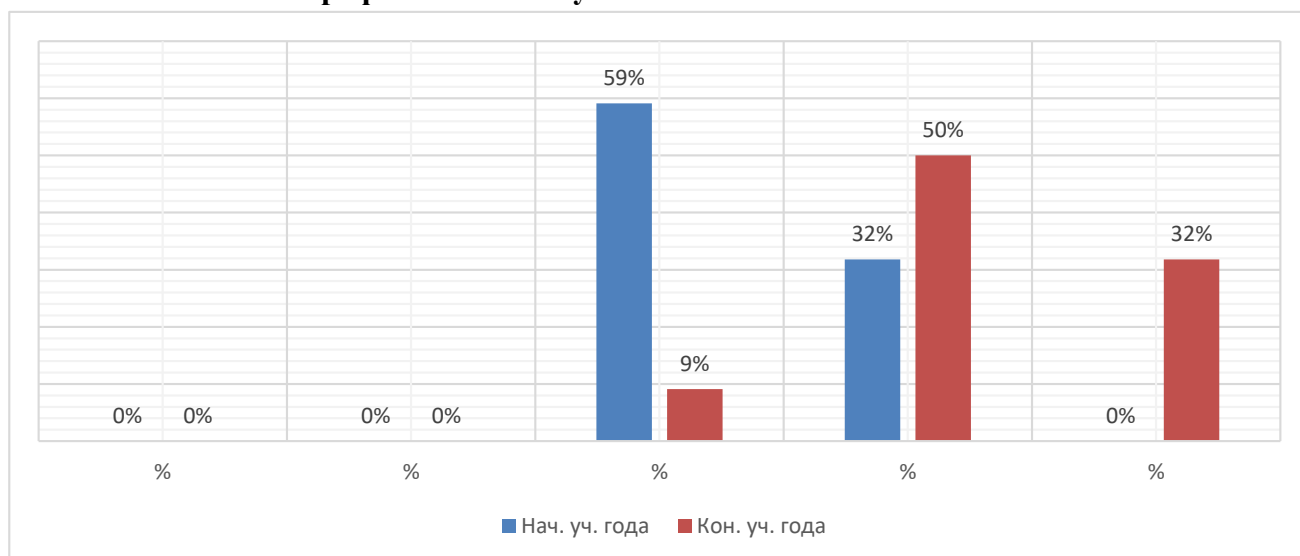
Параметры оценки		Низкий		Средний		Высокий					
		Кол. чел.	%	Кол. чел.	%	Кол. чел.	%				
Оценка школьной зрелости по группе (функциональная готовность к школе)	Нач. уч. года	0	0%	17	77%	3	14%				
	Кон. уч. года	0	0%	8	36%	12	55%				
Параметры оценивания		Низкий		Ниже среднего		Средний		Выше среднего		Высокий	
		Кол. чел.	%	Кол. чел.	%	Кол. чел.	%	Кол. чел.	%	Кол. чел.	%
Оценка уровня вербального мышления и	Нач. уч. года	0	0%	0	0%	13	59%	7	32%	0	0%

кругозора (интеллектуальная готовность к школе)	Кон.											
	уч. года	0	0%	0	0%	2	9%	11	50%	7	32%	

**График функциональной готовности к школе**



**График интеллектуальной готовности к школе**



Результаты педагогического и психологического анализа показывают преобладание детей с высоким и средним уровнями развития при прогрессирующей динамике на конец учебного года, что говорит о результативности образовательной деятельности в Детском саду. Результаты педагогического анализа показывают преобладание детей с высоким и средним уровнями развития при прогрессирующей динамике на конец учебного года, что говорит о результативности образовательной деятельности в Детском саду.

Детский сад скорректировал ООП ДО с целью включения тематических мероприятий по изучению государственных символов в рамках всех образовательных областей.

<b>Образовательная область</b>	<b>Формы работы</b>	<b>Что должен усвоить воспитанник</b>
Познавательное развитие	Игровая деятельность Театрализованная деятельность Чтение стихов о Родине, флаге и т.д.	Получить информацию об окружающем мире, малой родине, Отечестве, социокультурных ценностях нашего народа, отечественных традициях и праздниках, госсимволах, олицетворяющих Родину
Социально-коммуникативное развитие		Усвоить нормы и ценности, принятые в обществе, включая моральные и нравственные. Сформировать чувство принадлежности к своей семье, сообществу детей и взрослых
Речевое развитие		Познакомиться с книжной культурой, детской литературой. Расширить представления о госсимволах страны и ее истории
Художественно-эстетическое развитие	Творческие формы–рисование, лепка, художественное слово, конструирование и др.	Научиться ассоциативно связывать госсимволы с важными историческими событиями страны
Физическое развитие	Спортивные мероприятия	Научиться использовать госсимволы в спортивных мероприятиях, узнать, для чего это нужно

#### **IV. Оценка организации учебного процесса (воспитательно-образовательного процесса)**

В основе образовательного процесса в Детском саду лежит взаимодействие педагогических работников, администрации и родителей. Основными участниками образовательного процесса являются дети, родители, педагоги.

Основные форма организации образовательного процесса:

- совместная деятельность педагогического работника и воспитанников в рамках организованной образовательной деятельности по освоению основной общеобразовательной программы;
- самостоятельная деятельность воспитанников под наблюдением педагогического работника.

Занятия в рамках образовательной деятельности ведутся по подгруппам.

Продолжительность занятий соответствует СанПиН 1.2.3685-21 и составляет:

- в группах с детьми от 1,5 до 3 лет — до 10 мин;
- в группах с детьми от 3 до 4 лет — до 15 мин;
- в группах с детьми от 4 до 5 лет — до 20 мин;
- в группах с детьми от 5 до 6 лет — до 25 мин;
- в группах с детьми от 6 до 7 лет — до 30 мин.

Между занятиями в рамках образовательной деятельности предусмотрены перерывы продолжительностью не менее 10 минут.

Основной формой занятия является игра. Образовательная деятельность с детьми строится с учётом индивидуальных особенностей детей и их способностей. Выявление и развитие способностей воспитанников осуществляется в любых формах образовательного процесса.

#### **V. Оценка кадрового обеспечения**

Детский сад укомплектован педагогами на 100 % согласно штатному расписанию. Всего работают 46 человек. Педагогический коллектив детского сада насчитывает 17 специалистов. Соотношение воспитанников, приходящихся на 1 взрослого:

- воспитанник/педагоги – 152/17;
- воспитанники/все сотрудники – 152/46.

Курсы повышения квалификации по плану в 2025 году прошли 6 педагогов детского сада. Диаграмма с характеристиками кадрового состава детского сада

#### **Стаж работы педагогов**

От5 до 10лет	От10 до 15 лет	От15до 20 лет	От 20 до 25 лет	Свыше 30 лет
7	2	4	5	0

#### **Категорийность педагогов**

Первая категория	Высшая категория	Без категории	Соответствуют занимаемой должности
1	5	11	11

*Педагоги постоянно повышают свой профессиональный уровень, эффективно участвуют в работе методических объединений, знакомятся с опытом работы своих коллег и других дошкольных учреждений, а также саморазвиваются. Все это в комплексе дает хороший результат в организации педагогической деятельности и улучшении качества образования и воспитания дошкольников.*

Детский сад укомплектован кадрами полностью. Педагоги постоянно повышают свой профессиональный уровень, эффективно участвуют в работе методических объединений, знакомятся с опытом работы своих коллег и других дошкольных учреждений, а также саморазвиваются. Все это в комплексе дает хороший результат в организации педагогической деятельности и улучшении качества образования и воспитания дошкольников.

## **VI. Оценка учебно-методического и библиотечно-информационного обеспечения**

В Детском саду библиотека является составной частью методической службы. Библиотечный фонд располагается в методическом кабинете, группах детского сада. Библиотечный фонд представлен методической литературой по всем образовательным областям основной общеобразовательной программы, детской художественной литературой, периодическими изданиями, а также другими информационными ресурсами на различных электронных носителях. В каждой возрастной группе имеется банк необходимых учебно-методических пособий, рекомендованных для планирования воспитательно-образовательной работы в соответствии с обязательной частью ООП.

В 2025 году Детский сад пополнил учебно-методическую литературу в соответствии с ФГОС. Приобрели интерактивную доску

- Оборудование и оснащение методического кабинета достаточно для реализации образовательных программ. В методическом кабинете созданы условия для возможности организации совместной деятельности педагогов.

Информационное обеспечение Детского сада включает:

- 1 компьютер,
- 8 ноутбуков,
- 2 экрана,
- 2 проектора;
- 5 принтеров
- 1 мфу

Программное обеспечение – позволяет работать с текстовыми редакторами, интернет - ресурсами, фото, видеоматериалами.

Вывод; в детском саду учебно-методическое и информационное обеспечение достаточное для организации образовательной деятельности и эффективной реализации образовательных программ.

## **VII. Оценка материально-технической базы**

В Детском саду сформирована материально-техническая база для реализации образовательных программ, жизнеобеспечения и развития детей. В Детском саду оборудованы помещения:

- групповые помещения – 8;
- кабинет заведующего – 2;
- методический кабинет – 2;
- музыкальный зал – 2;
- физкультурный зал – 2;
- пищеблок – 2;
- прачечная – 2;
- медицинский кабинет – 2;

При создании предметно-развивающей среды воспитатели учитывают возрастные, индивидуальные особенности детей своей группы. Оборудованы групповые комнаты, включающие игровую, познавательную, обеденную зоны.

Библиотечный фонд представлен методической литературой по всем образовательным областям основной общеобразовательной программы, детской

художественной литературой, периодическими изданиями, а также другими информационными ресурсами на различных электронных носителях. В каждой возрастной группе имеется банк необходимых учебно-методических пособий, рекомендованных для планирования воспитательно-образовательной работы в соответствии с обязательной частью ОП.

В 2025 году детский сад провел текущий косметический ремонт уличного оборудования.

- добавили новые малые архитектурные формы и игровое оборудование на участке;

- пополнена материальная база методического и логопедического кабинетов методической литературой, демонстрационным и раздаточным материалом, пособиями для занятий в соответствии с ООП, канцтоварами;

- приобрели интерактивную доску;

### **VIII. Оценка функционирования внутренней системы оценки качества образования**

Контроль в виде плановых проверок осуществляется в соответствии с утвержденным годовым планом.

Персональный контроль: «Использование игровых приемов в работе с детьми», «Подготовка к занятию педагогов», «Контроль за работой специалистов ДОУ», Анализ работы воспитателей над темой по самообразованию», «Двигательная активность детей в течении рабочего дня», «Проведение индивидуальной работы по развитию речи и музыкальной деятельности».

Тематический контроль: «Организация развивающей предметно-пространственной среды ДОУ в связи с введением ФГОС», «Организация двигательной активности дошкольников».

Фронтальный контроль: «Готовность детей к обучению в школе»

В 2025 году воспитанники и их родители приняли активное участие в творческих конкурсах на муниципальном уровне:

Всероссийский конкурс экологических рисунков- 3 место (4 ребенка)

«Ручей хрустальный языка родного»- 2 место (2 ребенка)

«Осенние фантазии» 1 место (2 ребенка)

«Зимняя сказка»- 2 место (2 ребенка)

- 3 место ( 1 ребенок)

Состояние здоровья и физического развития воспитанников удовлетворительные 90% детей успешно освоили образовательную программу дошкольного образования в своей возрастной группе. В течение года воспитанники Детского сада успешно участвовали в конкурсах и мероприятиях различного уровня.

В период с 16.10.2025 по 20.10.2025 проводилось анкетирование 145 родителей, получены следующие результаты:

- доля получателей услуг, положительно оценивающих доброжелательность и вежливость работников организации, – 93 %;

- доля получателей услуг, удовлетворенных компетентностью работников организации, – 92 %;

- доля получателей услуг, удовлетворенных материально-техническим обеспечением организации, – 96 %;

- доля получателей услуг, удовлетворенных качеством предоставляемых образовательных услуг, – 95 %;

- доля получателей услуг, которые готовы рекомендовать организацию родственникам и знакомым, – 93 %.

Анкетирование родителей показало высокую степень удовлетворенности качеством предоставляемых услуг.

**ВЫВОД. В МБДОУ выстроена четкая система методического контроля и анализа результативности воспитательно-образовательного процесса по всем направлениям развития воспитанников и функционирования МБДОУ в целом.**

### **Оценка качества медицинского обеспечения МБДОУ, системы охраны здоровья воспитанников.**

В связи с повышенной заболеваемостью детей простудными заболеваниями в осенне-весенний период, администрация МБДОУ в 2025 году продолжила соблюдать ограничительные и профилактические меры в соответствии с [СП 3.1/2.4.3598-20:](#)

- ежедневный усиленный фильтр воспитанников и работников — термометрию с помощью бесконтактных термометров и опрос на наличие признаков инфекционных заболеваний. Лица с признаками инфекционных заболеваний изолируются, а администрация МБДОУ уведомляет территориальный орган Роспотребнадзора;
- еженедельную генеральную уборку с применением дезинфицирующих средств, разведенных в концентрациях по вирусному режиму;
- ежедневную влажную уборку с обработкой всех контактных поверхностей, игрушек и оборудования дезинфицирующими средствами;
- дезинфекцию посуды, столовых приборов после каждого использования;
- использование бактерицидных установок в групповых комнатах;
- частое проветривание групповых комнат в отсутствие воспитанников;
- проведение всех занятий в помещениях групповой ячейки или на открытом воздухе отдельно от других групп;
- санитарное состояние всех помещений проверяется ежедневно.

В течение года проводилась систематическая работа, направленная на сохранение и укрепление физического, психического и эмоционального здоровья детей, по профилактике нарушений осанки и плоскостопия у детей.

Педагоги МБДОУ постоянно учитывают уровень здоровья детей и строят образовательную деятельность с учетом здоровья и индивидуальных особенностей детей.

В физическом развитии дошкольников основными задачами для МБДОУ являются охрана и укрепление физического, психического здоровья детей, в том числе их эмоционального благополучия.

Оздоровительный процесс включает в себя:

- профилактические, оздоровительные мероприятия;
- организацию рационального питания (4 - х разовый режим питания);
- санитарно-гигиенические и противоэпидемиологические мероприятия;
- двигательная активность;
- комплекс закаливающих мероприятий;
- использование здоровьесберегающих технологий и методик (дыхательные гимнастики, индивидуальные физические упражнения, занятия в сухом бассейне);
- режим проветривания и кварцевания.

В МБДОУ имеется медицинский кабинет, который полностью оборудован в соответствии с санитарно-эпидемиологическими правилами и нормативами, оснащен необходимым медицинским оборудованием, медикаментами.

Медицинская сестра наряду с администрацией МБДОУ несет ответственность за здоровье и физическое развитие детей, проведение лечебно-профилактических

мероприятий, соблюдение санитарно-гигиенических норм, режима, за качеством питания.

Медицинское обслуживание воспитанников обеспечивается медицинскими сотрудниками в соответствии с требованиями действующего законодательства в сфере здравоохранения. Медицинский персонал проводит профилактические меры по снижению заболеваемости у детей:

- комплексную диагностику и исследование состояния здоровья детей специалистами;

- регулярный осмотр детей МБДОУ;

- осмотр детей узкими специалистами детской поликлиники;

- профилактическую вакцинацию детей и сотрудников по возрастам.

Педагогический коллектив МБДОУ и медперсонал совместно решают вопросы профилактики заболеваемости с учетом личностно-ориентированного подхода, взаимодействия с семьей в вопросах закаливания, физического развития и приобщения детей к спорту.

Важной задачей МБДОУ является обеспечение охраны и укрепление физического и психического здоровья детей, их эмоционального благополучия и своевременного всестороннего развития, создание условий для развития физических качеств детей, воспитание ценностного отношения к здоровью и потребности в активном образе жизни.

Анализ показал, что в МБДОУ созданы условия для физического развития детей:

- оборудована спортивная площадка и совмещенный музыкально--спортивный зал;

- в группах имеются спортивные центры, которые оснащены необходимым количеством наглядного, дидактического, демонстрационного, спортивного оборудования по возрасту.

В МБДОУ созданы условия для двигательной активности и оздоровления детей:

- разнообразно оборудование в группах, в том числе выполненное самостоятельно воспитателями групп;

- наличие спортивных центров в группах;

- отработка оптимальных режимов организации жизни детей с учетом основного и дополнительного образования;

- правильный подбор и проведение подвижных игр в течение дня;

- используется индивидуальный режим пробуждения после дневного сна;

- преобладание положительных эмоций во всех видах двигательной активности и в ежедневном распорядке дня;

- организация здоровьесберегающей среды в МБДОУ;

- организация профилактики травматизма;

- проводится пропаганда здорового образа жизни и методов оздоровления в

коллективе детей, родителей, сотрудников.

В течение 2025г. в МБДОУ успешно решались задачи укрепления здоровья детей и их полноценного психофизического развития через рациональное использование физкультурного оборудования и пособий в разных формах двигательной активности, во время организации закаливающих процедур, при проведении физкультурных праздников, досугов, развлечений.

Физкультурно-оздоровительная работа в МБДОУ ведется в системе: прогулки на воздухе, физкультурные занятия на воздухе, босохождение. Организуются физкультурно - оздоровительные мероприятия: утренняя гимнастика, гимнастика после сна, физические упражнения и подвижные игры, корригирующая гимнастика, самомассаж. Проводятся традиционные и нетрадиционные виды занятий с двигательными минутками, динамическими паузами, физкультминутками.

Прививки от гриппа делаются детям индивидуально (с письменного согласия родителей (законных представителей)).

Для родителей (законных представителей) постоянно обновляется информация с консультациями на стенде «Санбюллетень» и на сайте МБДОУ.

Сотрудники МДОУ ежегодно проходят медицинские осмотры.

Постоянно ведется учет детей по группам здоровья для построения воспитательно-образовательного процесса. Большее количество детей, посещающих МБДОУ, входят в первую и вторую (основные) группы здоровья.

**ВЫВОД. Положительные результаты по обеспечению безопасности, сохранению и укреплению здоровья воспитанников достигнуты благодаря:**

- строгому соблюдению требований СанПиН, инструкций по охране жизни и здоровья детей
- повышению профессиональной компетентности педагогов в вопросах обеспечения безопасности, сохранения и укрепления здоровья воспитанников ДОУ.

Слабыми сторонами в реализации образовательной деятельности являются:

- показатели заболеваемости
- показатели посещаемости воспитанников

Для работы над слабыми сторонами в реализации образовательной деятельности, приняты управленческие решения:

- совершенствование здоровьесберегающей среды ДОУ
- реализация системы работы, направленной на обеспечение качества оздоровительной деятельности.

### **Оценка качества организации питания в МБДОУ.**

Пищеблок МБДОУ оснащен современным технологическим и холодильным оборудованием, отвечающий и соответствующий всем санитарно-гигиеническим и техническим требованиям.

В МБДОУ организовано 4-х разовое питание: завтрак, 2-ой завтрак, обед, полдник. 10-дневное меню, утвержденное заведующим МБДОУ, разнообразное, разработано с учетом физиологических потребностей детей в калорийности и пищевых качествах.

При составлении меню и расчета калорийности соблюдается оптимальное соотношение пищевых веществ (белков, жиров, углеводов) 1:1:4 и на каждое блюдо имеется технологическая карта. Для обеспеченности преемственности питания и информированности родителей (законных представителей) об ассортименте питания ребенка вывешивается ежедневное меню, заверенное заведующим МБДОУ.

Питание детей организовано в соответствии с принципами щадящего питания, предусматривающим использование определенных способов приготовления блюд, таких как варка, приготовление на пару, тушение, запекание, и исключает жарку блюд, а также использование продуктов с раздражающими свойствами.

Выдача готовой пищи осуществляется только после проведения приемочного контроля бракеражной комиссией. Медицинская сестра контролирует нормы, калорийность пищи, энергетическую ценность блюд, сбалансированность питания и т.д.

Данные о детях с рекомендациями по специальному питанию имеются в группах и у медицинской сестры.

На основании данных корректировка организации питания осуществляется совместно с родителями (законными представителями) или лицами их заменяющими.

**ВЫВОД.** В МБДОУ обеспечивается производственный контроль по формированию рациона и соблюдением условий организации питания детей, учета организации повседневного рациона питания, выполнения натуральных норм питания. Питание организовано в соответствии с десятидневным меню и направлено на сохранение и укрепление здоровья воспитанников.

### **Функционирование внутренней системы оценки качества образования (ВСОКО)**

#### **Заключение**

1. МБДОУ создает условия, гарантирующие охрану и укрепление здоровья воспитанников.
2. Организация педагогического процесса отмечается гибкостью, ориентированностью на возрастные и индивидуальные особенности детей, что позволяет осуществить личностно-ориентированный подход к детям.
3. Обеспечено медицинское обслуживание воспитанников. Ведется большая профилактическая работа по сохранению здоровья, по пропаганде здорового образа жизни и формированию навыков к здоровью как наивысшей человеческой ценности.
4. Результатом плодотворной, многолетней деятельности педагогического коллектива по соблюдению прав и гарантий воспитанников, их социальной защите является создание в МБДОУ комфортных условий для успешной образовательной деятельности. Педагоги МБДОУ обладают необходимым профессионализмом, активны в повышении уровня квалификации.
5. Сформировано позитивное отношение педагогов к непрерывному образованию и самообразованию.
6. Для реализации образовательной программы учебный план в 2025г. имеет необходимое кадровое, методическое и материально-техническое обеспечение.

**По итогам работы МДОУ за 2025г. определены следующие приоритетные направления деятельности:**

1. Совершенствование предметно-пространственной среды
2. Организация грамотной кадровой политики учреждения
3. Активизация и расширение взаимодействия с социальными партнерами
4. Участие в инновационной деятельности
5. Совершенствование системы работы по сохранению и укреплению здоровья воспитанников

#### **Результаты анализа показателей деятельности организации**

Данные приведены по состоянию на 30.12.2025г.

Показатели	Единица измерения	Количество
<b>Образовательная деятельность</b>		
Общее количество воспитанников, которые обучаются по программе дошкольного образования	Человек	152

в том числе обучающиеся: в режиме полного дня (8–12 часов)		152
в режиме кратковременного пребывания (3–5 часов)		0
в семейной дошкольной группе		0
по форме семейного образования с психолого-педагогическим сопровождением, которое организует детский сад		0
Общее количество воспитанников в возрасте до трех лет	человек	30
Общее количество воспитанников в возрасте от трех до восьми лет	человек	122
Количество (удельный вес) детей от общей численности воспитанников, которые получают услуги присмотра и ухода, в том числе в группах: 8–12-часового пребывания	человек (процент)	152 (100%)
12–14-часового пребывания		0 (0%)
круглосуточного пребывания		0 (0%)
Численность (удельный вес) воспитанников с ОВЗ от общей численности воспитанников, которые получают услуги: по коррекции недостатков физического, психического развития	человек (процент)	1 (0,65%)
обучению по образовательной программе дошкольного образования		0 (0%)
присмотру и уходу		0 (0%)
Средний показатель пропущенных по болезни дней на одного воспитанника	день	1.5 (день)
Общая численность педработников, в том числе количество педработников: с высшим образованием	человек	17 9

высшим образованием педагогической направленности (профиля)		7
средним профессиональным образованием		9
средним профессиональным образованием педагогической направленности (профиля)		9
Количество (удельный вес численности) педагогических работников, которым по результатам аттестации присвоена квалификационная категория, в общей численности педагогических работников, в том числе:	человек (процент)	6 (33,3%)
с высшей		5 (27,7%)
первой		1 (5,5%)
Количество (удельный вес численности) педагогических работников в общей численности педагогических работников, педагогический стаж работы которых составляет:	человек (процент)	
до 5 лет		3 (16,6%)
больше 30 лет		0 (0%)
Количество (удельный вес численности) педагогических работников в общей численности педагогических работников в возрасте:	человек (процент)	
до 30 лет		1 (6,25%)
от 55 лет		2 (17%)
Численность (удельный вес) педагогических и административно-хозяйственных работников, которые за последние 5 лет прошли повышение квалификации или профессиональную переподготовку, от общей численности таких работников	человек (процент)	16(100%)
Численность (удельный вес) педагогических и административно-хозяйственных работников, которые прошли повышение квалификации по применению в образовательном процессе ФГОС, от общей численности таких работников	человек (процент)	8 (50%)
Соотношение «педагогический работник/воспитанник»	человек/ человек	18/152

Наличие в детском саду: музыкального руководителя	да/нет	да
инструктора по физической культуре		нет
учителя-логопеда		да
логопеда		нет
учителя-дефектолога		нет
педагога-психолога		да
Инфраструктура		
Общая площадь помещений, в которых осуществляется образовательная деятельность, в расчете на одного воспитанника	кв. м	2.0
Площадь помещений для дополнительных видов деятельности воспитанников	кв. м	237
Наличие в детском саду: физкультурного зала	да/нет	да
музыкального зала		да
прогулочных площадок, которые оснащены так, чтобы обеспечить потребность воспитанников в физической активности и игровой деятельности на улице		да

Анализ показателей указывает на то, что Детский сад имеет достаточную инфраструктуру, которая соответствует требованиям СанПиН 2.4.1.3049-13 «Санитарно-эпидемиологические требования к устройству, содержанию и организации режима работы дошкольных образовательных организаций» и позволяет реализовывать образовательные программы в полном объеме в соответствии с ФГОС ДО. Детский сад укомплектован достаточным количеством педагогических и иных работников, которые имеют высокую квалификацию и регулярно проходят повышение квалификации, что обеспечивает результативность образовательной деятельности.

Заведующий МБДОУ  
Садовский детский сад «Колокольчик»

Г.Д. Калина



